

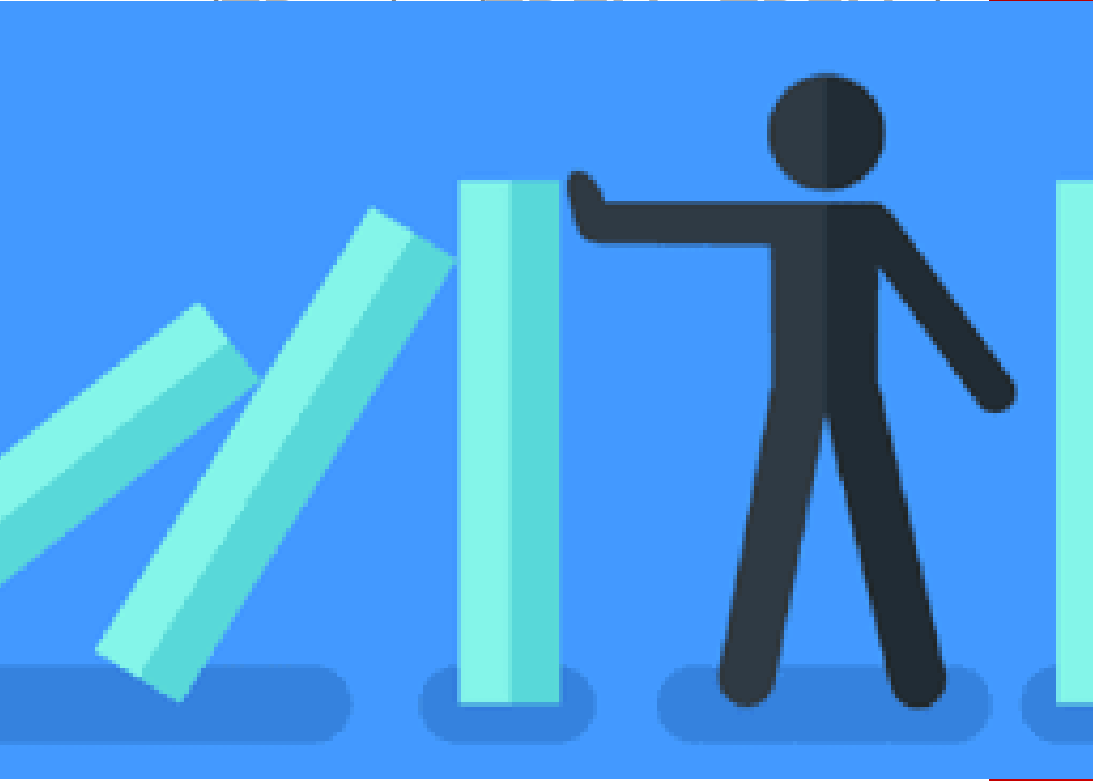


T.C. SANAYİ VE
TEKNOLOJİ BAKANLIĞI



ORAN Orta Anadolu
Kalkınma Ajansı
Central Anatolia Development Agency

ORTA ANADOLU
KALKINMA AJANSI 2010-
2011-2012 YILLARI KAR
AMACI GÜTMİYEN
KURUMLAR MALİ
DESTEK PROGRAMLARI
ETKİ ANALİZİ





**T.C. SANAYİ VE
TEKNOLOJİ BAKANLIĞI**



ORAN Orta Anadolu
Kalkınma Ajansı
Central Anatolia Development Agency

**ORTA ANADOLU KALKINMA
AJANSI 2010-2011-2012 YILLARI
KAR AMACI GÜTMİYEN
KURUMLAR MALİ DESTEK
PROGRAMLARI ETKİ ANALİZİ**

(TR72-10-KOA-01)

(TR72-11- KOA-01)

(TR72/12/TARIM)

2022

EKİM

İÇERİK

| | |
|---|-----------|
| ŞEKİLLER DİZİNİ | 7 |
| TABLolar DİZİNİ | 8 |
| YÖNETİCİ ÖZETİ..... | 9 |
| 1 GİRİŞ | 10 |
| Mali Destek Programlarının Etkililiği..... | 11 |
| Mali Destek Programlarının Etkinliği | 11 |
| Mali Destek Programlarının Etki Analizi | 12 |
| Mali Destek Programlarının Sürdürülebilirliği | 12 |
| 2 PROGRAM HAKKINDA GENEL BİLGİLER | 13 |
| 2.1 Program Tanım Ve Kapsamı | 13 |
| 2.2 Programın Amaç, Öncelik Ve Performans Göstergeleri | 13 |
| 3 PROGRAMIN SONUÇLARI | 15 |
| 3.1 Bütçe Gerçekleşmeleri..... | 15 |
| 3.2 Genel İstatiksel Değerlendirme | 16 |
| 4 PROGRAMIN DEĞERLENDİRİLMESİ | 17 |
| 4.1 Değerlendirmede Kullanılan Yöntem..... | 17 |
| 4.3 Değerlendirme Kriterleri Kapsamında Programların İncelenmesi | 19 |
| 4.3.1 İlgililik..... | 19 |
| 4.3.2 Etkililik..... | 20 |
| 4.3.2.1 Küçük Ölçekli Altyapı Projeleri Mali Destek Programı (Kar Amacı Gütmeyen Kurumlar) (TR72-10-KOA-01) | 25 |
| 4.3.2.2 Turizm Altyapısının Geliştirilmesi Mali Destek Programı (Kar Amacı Gütmeyen Kurumlar) (TR72-11-KOA-01)..... | 26 |
| 4.3.2.3 Tarımla Gelen Kalkınma Mali Destek Programı (Kar Amacı Gütmeyen Kurumlar) (TR72/12/TARIM)..... | 27 |
| 4.3.3 Etkinlik..... | 28 |
| 4.3.3.1 Küçük Ölçekli Altyapı Projeleri Mali Destek Programı (Kar Amacı Gütmeyen Kurumlar) (TR72-10-KOA-01) | 29 |
| 4.3.3.2 Turizm Altyapısının Geliştirilmesi Mali Destek Programı (Kar Amacı Gütmeyen Kurumlar) (TR72-11-KOA-01)..... | 31 |
| 4.3.3.2 Tarımla Gelen Kalkınma Mali Destek Programı (Kar Amacı Gütmeyen Kurumlar) (TR72/12/TARIM)..... | 33 |
| 4.3.4 Etki..... | 35 |
| 4.3.4.1 TR72 Bölgesi için İki Bölge Üç Sektörlü Girdi-Çıktı Tablosu Oluşturulması..... | 35 |

| | |
|---|----|
| 4.3.4.2 Bölgesel Toplam İleri ve Geri Bağlantı Katsayıları (Leontief ters matrisinden) hesaplanması | 37 |
| 4.3.4.2.1 İstihdam Çoğaltanları | 38 |
| 4.3.5 Sürdürülebilirlik | 39 |
| 5 SONUÇ VE DEĞERLENDİRME | 41 |
| A. İlgililik..... | 41 |
| B. Etkinlik | 41 |
| C. Etkililik..... | 42 |
| D. Etki | 42 |
| E. Sürdürülebilirlik | 42 |

KISALTMALAR DİZİNİ

AB: Avrupa Birliđi

Ar-Ge: Arařtırma Geliřtirme

GİB: Gelir İdaresi Bařkanlıđı

GSYİH: Gayri Safi Yurtiçi Hasıla

HGD: Hesaplanabilir Genel Denge

KOSGEB: Küçük ve Orta Ölçekli İřletmeleri Geliřtirme ve Destekleme İdaresi Bařkanlıđı

ÖSYM: Öğrenci Seçme ve Yerleřtirme Merkezi

TOBB: Türkiye Odalar ve Borsalar Birliđi

TPE: Türk Patent Enstitüsü

TR: Türkiye

TÜBİTAK: Türkiye Bilimsel ve Teknolojik Arařtırmalar Kurumu

ŞEKİLLER DİZİNİ

| | |
|--|----|
| Şekil 1 Etki Analizi Genel Metodolojik Yaklaşımı..... | 18 |
| Şekil 2 Etkililik Kriteri Ana Metodolojik Yaklaşımı..... | 21 |
| Şekil 3. MDP'lerin Bölge Planı İlişkisi | 25 |
| Şekil 4. TR72-10-KOA-01 Programı Kapsamında Kazanan Projelerin Önceliklerle Uyumu | 26 |
| Şekil 5. TR72-11-KOA-01 Programı Kapsamında Kazanan Projelerin Önceliklerle Uyumu | 27 |
| Şekil 6. TR72/12/TARIM Programı Kapsamında Kazanan Projelerin Önceliklerle Uyumu | 28 |
| Şekil 6. Etkinlik Kriteri Ana Metodolojik Yaklaşımı | 28 |
| Şekil 8. TR72-10-KOA-01 Programı Projelerin Toplam Bütçe (TL) ve Tamamlanma Sürelerine (Gün) Göre Dağılımı | 30 |
| Şekil 9. TR72-10-KOA-01 programı performans göstergelerine göre projelerin konumlandırılması. | 30 |
| Şekil 10. TR72-10-KOA-01 Programı Etkinlik Analizi..... | 30 |
| Şekil 11. TR7-11-KOA-01 Programı Projelerin Toplam Bütçe ve Tamamlanma Sürelerine Göre Dağılımı | 31 |
| Şekil 12. TR72-11-KOA-01 Programı Performans Göstergelerine Göre Projelerin Konumlandırılması | 32 |
| Şekil 13. TR72-11-KOA-01 Programı Etkinlik Analizi..... | 33 |
| Şekil 14. TR7/12/TARIM Programı Projelerin Toplam Bütçe ve Tamamlanma Sürelerine Göre Dağılımı | 33 |
| Şekil 15. TR72/12/TARIM Programı Performans Göstergelerine Göre Projelerin Konumlandırılması | 34 |
| Şekil 16. TR72/12/TARIM Programı Etkinlik Analizi | 34 |

TABLolar DİZİNİ

| | |
|--|-----------|
| Tablo 1. 2010-11-12 Kar Yılları Amacı Gütmeyen Kurumları Mali Destek Programları Özeti | 9 |
| Tablo 2. Etki Analizi Özet Tablosu | 12 |
| Tablo 3 TR72-10-KOA Mali Destek Programı Program Künyesi | 14 |
| Tablo 4 TR72-11-KOA Mali Destek Programı Program Künyesi | 15 |
| Tablo 5 TR72/12/TARIM Mali Destek Programı Program Künyesi | 15 |
| <i>Tablo 6. Program Bütçe Kullanım Detayları</i> | <i>16</i> |
| Tablo 7. İlgililik Matrisi | 20 |
| Tablo 8. MDP Öncelik vs. TR72 Bölge Planı İlişki Matrisi | 22 |
| Tablo 9. MDP Önceliklerinin Geliştirilen Yöntem Öncelikleri ile İlişkilendirmesi..... | 24 |
| Tablo 10. Mali Destek Programları Performans Göstergeleri | 29 |
| Tablo 11. 3 Sektörlü-2 Bölge Girdi Çıktı Tablosu..... | 36 |
| Tablo 12. TR72 Bölgesi Doğrudan Girdi Katsayıları | 37 |
| Tablo 13. TR72 Bölgesi Leontief Ters Matrisi..... | 38 |
| Tablo 14. Beklenen vs Gerçekleşen İşgücü Değişim Karşılaştırılması | 39 |
| Tablo 22. 2010-2011 ve 2012 yılı Programları Kapsamında Destek Alan Kurumların Analizi | 41 |

YÖNETİCİ ÖZETİ

Orta Anadolu Kalkınma Ajansı tarafından;

- 2010 yılı içerisinde TR72 Bölgesi'nin (Kayseri, Sivas, Yozgat) iş ve yaşam koşullarının iyileştirilmesine yönelik küçük ölçekli altyapı projelerinin desteklenerek bölgenin refah seviyesinin artırılmasına katkı sağlanması amacıyla Mali Destek Programı (TR72-10-KOA-01),
- 2011 yılı içerisinde TR72 Bölgesi'nde var olan kış, termal, tarih ve kültür turizmine yönelik turizm altyapısını iyileştirmek suretiyle bölgedeki turizm potansiyelini canlandırmak amacıyla Mali Destek Programı (TR72-11-KOA-01) ve
- 2012 yılında Tarım altyapısının ve tarımda insan kaynağı kapasitesinin geliştirilmesi yoluyla TR72 Bölgesi'nde sürdürülebilir kalkınmanın sağlanması amacıyla Mali Destek programı (TR72/12/TARIM) oluşturulmuştur.

| Program Adı | TR72-10-KOA-01 | TR72-11-KOA-01 | TR72/12/TARIM |
|---|----------------|----------------|---------------|
| Toplam Bütçe (TL) | 4.000.000 | 5.000.000 | 5.000.000 |
| Kullanılan Bütçe | 5.615.956,54 | 4.948.085,08 | 5.124.442,23 |
| Destek Alan Kurum/Kuruluş Sayısı | 10 | 13 | 17 |
| Desteklenme Oranı % | 10/36 | 13/47 | 17/90 |

Tablo 1. 2010-11-12 Kar Yılları Amacı Gütmeyen Kurumları Mali Destek Programları Özeti

Hazırlanan bu etki değerlendirme raporu kapsamında "Kalkınma Ajanslarınca Uygulanan Mali Desteklerin Değerlendirilmesine İlişkin Usul ve Esaslar" temel alınarak teorik ve istatistiksel çalışmalar ortaya konulmuştur. Özellikle desteklenen projelerin verimliliklerinin ve etkinliklerinin ölçülmesinde yapay sinir ağı tabanlı yeni nesil kümeleme algoritmaları kullanılarak gelecek dönemde uygulanması öngörülen desteklerin başarısını artırmak için önemli çıkarımlar elde edilmiştir. Ayrıca bölgesel etki analizinde kullanılan yapısal modeller sayesinde 2010-2011 ve 2012 yıllarında yürütülen Mali Destek Programları kapsamında bölgeye verilen yatırım şoklarının beklenen etkilerinin gerçekleşen değerler ile karşılaştırması yapılarak karar vericiler için somut sonuçlar paylaşılmıştır. Bu bağlamda yapılan analiz sonucunda elde edilen bulgular aşağıda özetlenmiştir:

1 GİRİŞ

T.C. Sanayi ve Teknoloji Bakanlığı bünyesindeki Kalkınma Ajansları, bölgelerin ulusal ve küresel düzeyde ekonomik ve sosyo-kültürel açılardan geliştirilmesi ve bölgeler için sürdürülebilir bir vizyon kazandırılması süreçlerinde oldukça önemli rol oynamaktadırlar. Aynı zamanda, T.C. Sanayi ve Teknoloji Bakanlığı koordinasyonu ile kamu, özel sektör ve sivil toplum kuruluşları gibi farklı oyuncular arasında iş birliğini destekleyerek yerel potansiyelin açığa çıkartılması amacıyla kamu/özel kaynakları kullanarak katma değeri yüksek ürünlerin/hizmetlerin ortaya çıkartılmasını sağlamaktadırlar. Özellikle kamu kaynakları kullanılarak uygulanan destekleme politikalarının değerlendirilmesine ilişkin yapılan teorik çalışmalar, ilgili destek çalışmalarının önemini ve orta/uzun vadede bölge ekonomisine etkilerinin somut bir şekilde ortaya çıkarılması konusunda oldukça önem arz etmektedir (1). Bu bağlamda, hesap verilebilirliğin ve politika yapıcılara geri bildirim sağlanabilmesi amacıyla müdahalenin hedeflenen etkiye ulaşma ve maliyetine oranla fayda üretme başarısının hesaplanmasına ilişkin bazı yapısal yöntemler kullanılmaktadır. Ajansların, son derece karmaşık ve dinamik ilişkiler içeren günümüz ekonomilerinde rekabet gücünün teorik olarak analiz edilmesinde sayısal veriler ile uygulanabilir modeller geliştirmeleri ve bu modelleri planlama süreçlerinde kullanmaları büyük önem taşımaktadır. Değerlendirme döngüsünün alt başlıklarından olan etki değerlendirmesi, kamu müdahalelerinin olumlu veya olumsuz etkilerinin ortaya çıkarılması, hedef kitledeki tüm sektörlerin programlardan istifade etmesi, programların en etkili ve maliyet etkin şekilde uygulanması, program aracılığıyla sağlanan hizmetlerin niteliği ve niceliğinin artırılması ile kısıtlı kaynaklarla yapılması planlanan yatırımlar arasında en iyi tercihin yapılabilmesi için önemli bir karar alma aracıdır. Ayrıca kamu müdahalelerinde kaynak dağıtımında şeffaflığın ve hesap verebilirliğin incelenmesi için gerekli kanıtların ortaya konmasında da önemli katkılar sağlamaktadır.

Kalkınma Ajansları bütçelerinde önemli bir paya sahip olan Mali Destek Programları'nın içeriğinin oluşturulması, uygulanma süreci ve uygulama sonrası etkilerinin belirlenmesi gelecekte uygulanacak destek programlarının tasarlanması sürecinde büyük önem arz etmektedir. Bu kapsamda etki değerlendirme çalışmaları mali destek mekanizmalarını ölçmek için etkili ve doğru sonuçlar verebilen en önemli karar destek araçlarından biridir. Yapılan etki değerlendirme çalışması, 2010-2011 ve 2012 yılları program rehberinde ilan edilen üç farklı Mali Destek Programı kapsamında belirlenen öncelikler doğrultusunda oluşturulan performans göstergelerine ne düzeyde ulaşıldığının tespiti ile bu kriterlerin proje uygulama sonuçları ve izleme süreçlerinde edinilen deneyimlerle harmanlanarak hedeflere ulaşmada doğru önceliklerin seçilip seçilmediklerinin değerlendirilmesini kapsamaktadır.

2010-2011 ve 2012 yılları Mali Destek Programları'nın etki değerlendirmesinde kullanılacak olan yapısal modellemenin;

- TR72 Bölgesi için bölgesel girdi-çıktı tablosunun oluşturulması,
- TR72 Bölgesi ve Türkiye olmak üzere 2 bölgesel ve 2 sektörlü sosyal hesaplar matrisinin oluşturulması,
- 2 bölgesel ve 2 sektörlü sosyal hesaplar matrisi üzerinde çalışacak hesaplanabilir genel denge modelinin geliştirilmesi,
- Geliştirilen genel denge modeli kullanılarak TR72 Bölgesi için 2012-2015 dönemi için belirlenen simülasyonlar ile dinamik bölgesel etki analizi sonuçlarının ortaya konulmasını kapsamaktadır.

Hazırlanan bu rapor kapsamında “Kalkınma Ajanslarınca Uygulanan Mali Desteklerin Değerlendirilmesine İlişkin Usul ve Esaslar” temel alınarak teorik ve istatistiksel çalışmalar ortaya konulmuştur. Özellikle desteklenen projelerin verimliliklerinin ve etkinliklerinin ölçülmesinde yapay sinir ağı tabanlı yeni nesil kümeleme algoritmaları kullanılarak gelecek dönemde uygulanması öngörülen desteklerin başarısını artırmak için önemli çıkarımlar elde edilmiştir. Ayrıca bölgesel etki analizinde kullanılan yapısal modeller sayesinde Mali Destek Programları kapsamında bölgeye verilen yatırım şoklarının beklenen etkilerinin gerçekleşen değerler ile karşılaştırması yapılarak karar vericiler için somut sonuçlar paylaşılmıştır.

Mali Destek Programlarının Etkililiği

2010-2011-2012 yılları Mali Destek Programları kapsamında desteklenen projelerin etkililiklerinin ölçülmesinde kullanılmak üzere TR72 2010-2013 Bölge Planı paralelinde 1 adet ana öncelik ve bunların altında da 3 adet alt öncelik kriteri kullanılmıştır (2). **TR72 -10- KOA, TR72-11-KOA, TR72/12/TARIM** programı kapsamında destek alan projelerin TR72 Bölge Planı'nın özellikle “Yatırım Altyapısının İyileştirilmesi” ekseninde tanımlanmış önceliklerle ilişki kurulduğu gözlenmiştir.

Mali Destek Programlarının Etkinliği

TR72-10-KOA programı kapsamında;

- Projelerin performans göstergeleri açısından ortak özellikleri bulunmamaktadır. Yapısı itibarıyla çok geniş tasarlanmış bir program hüviyetindedir.
- Yapılan analiz sonucunda elde edilen toplam performans skorları bakımından destek alan projelerin biri hariç verimli olarak sınıflandırılmıştır.
- Proje bütçesi ile performans skorları karşılaştırıldığında 8 projenin düşük bütçe ile yeterli performans skoru aldığı görülmüştür. 2 proje yüksek bütçeli proje olup göreceli olarak istenen performans skorları yakalayamamıştır.

TR72-11-KOA programı kapsamında;

- Projelerin ortak özelliklerinin düzenlenen turizm alanı sayısı olduğu ve hedeflenen performans göstergelerindeki başarı oranlarının %53 olduğu gözlenmiştir.
- Yapılan analiz sonucunda elde edilen toplam performans skorları bakımından destek alan projelerin %53'ünün verimli, %47'sinin düşük verimli olarak sınıflandırılmıştır.
- Üç projenin tamamlanma süresi beklenen proje tamamlanma süresinden daha fazladır.

TR72/12/TURİZM programı kapsamında;

- Her öncelikten başvuru gelmiştir.
- Yapılan analiz sonucunda elde edilen toplam performans skorları bakımından destek alan projelerin %17'si çok verimli, %41'inin verimli ve %42'si düşük verimli olarak sınıflandırılmıştır.

- Düşük bütçeli projeler beklenen süreden daha hızlı bitmektedir.

Mali Destek Programlarının Etki Analizi

Yürütülen 2010-2011 ve 2012 yıllarına ait Mali Destek Programları'nın etki analizi sürecinde iki farklı yöntem kullanılmıştır. Bunlar sırasıyla;

- Girdi-Çıktı Analizi (parametrelerin sabit sayıldığı ve bir dönemlik veri paylaşımına imkân tanıyan yöntem)
- Hesaplanabilir Genel Denge Modeli (parametrelerin dinamik yapıda olduğu ve orta/uzun vadeli veri paylaşımına imkân tanıyan).

Bu yöntemler sonucunda elde edilecek 2012-2015 yıllarına ait bölgenin sosyo-ekonomik göstergelerine doğrudan etki edecek kritik parametrelerine (istihdam sayıları, vergi miktarları, dış ticaret hacimleri vb.) ait tahmin değerlerinin, T.C. Sanayi ve Teknoloji Bakanlığı bünyesinde yer alan Girişimci Bilgi Sistemi veri tabanından elde edilmiştir (3). Aynı parametrelere ait gerçekleşen değerler ile karşılaştırması yapılarak programların başarı durumları analiz edilmiştir.

Tüm programlar direk olarak üretim alanına yönelik olduğu varsayımı ile ilgili programlar kapsamında kullanılmış olan destek miktarının yatırım şoku olarak sisteme verilmesi ve geliştirilen modellere ait sonuçların bölge gelişmişlik düzeyine doğrudan ve dolaylı olarak etki yaratacak parametreler üzerinden analiz edilmesi sağlanmıştır. Tablo 1'de 2010-2011-2012 yılı Mali Destek Programları'na ait etki analizinden elde edilen sonuçlar özet bir şekilde paylaşılmıştır.

| | | 2013 |
|---------------------------------|---------------------------------------|-------|
| İstihdam Sayısı Değişimi (Kişi) | Girdi-Çıktı Yöntemi (Tahmin 1) | 433 |
| | Girişimci Bilgi Sistemi (Gerçekleşen) | 9.223 |

Tablo 2. Etki Analizi Özet Tablosu

Mali Destek Programlarının Sürdürülebilirliği

TR72-10-KOA, TR72-11-KOA, TR72/12/TARIM programları kapsamında destek alan firmalar ağırlıklı olarak mali sürdürülebilirlik açısından incelenerek şu sonuçlara ulaşılmıştır:

- %53.3'ünün finansal faaliyetlerini devam ettirdiği
- Dış kaynak kullanarak mali sürdürülebilirliklerinin sağlanması konusunda aşarılı oldukları gözlemlenmiştir.

2 PROGRAM HAKKINDA GENEL BİLGİLER

2.1 Program Tanım Ve Kapsamı

TR72 Bölgesi (2010–2013) Bölge Planı'nda bölgenin vizyonu “Türkiye'nin merkezinde çok boyutlu, planlı ve orantılı olarak kalkınan dinamik ve güçlü bir Orta Anadolu” olarak tanımlanmış, bu doğrultuda dört ana eksen ve bu eksenleri destekleyecek öncelikler ve tedbirler belirlenmiştir (2). TR72 Bölge Planı'nda belirlenen dört ana eksen şu şekildedir:

- Rekabet Edebilirliğin Artırılması
- İnsan Kaynaklarının Geliştirilmesi
- Yatırım Altyapısının İyileştirilmesi
- Kentsel Altyapının İyileştirilmesi

TR72 Bölgesi için belirlenen gelişme eksenleri, öncelikler ve tedbirler göz önünde bulundurularak 2010-2011 ve 2012 yıllarında çalışma programında proje teklif çağrısı kapsamında 3 farklı başlık altında Mali Destek Programı uygulanmıştır. Bu programların tamamı kar amacı gütmeyen kurumlar için hazırlanmıştır.

2010-2011 ve 2012 yılı mali destek programları TR72 Bölgesi (2010-2013) Bölge Planı'nın Yatırım Altyapısının İyileştirilmesi gelişme eksenine uygun olarak hazırlanmıştır.

2.2 Programın Amaç, Öncelik Ve Performans Göstergeleri

Tablo 3'te 2010 yılı Mali Destek Programı kapsamında hazırlanan programlara ait detaylara yer verilmiştir (4).

| PROGRAMIN REFERANS NUMARALARI | TR72-10-KOA |
|-------------------------------|---|
| PROGRAMIN ADI | Küçük Ölçekli Altyapı Projeleri Mali Destek Programı |
| TOPLAM BÜTÇE | 4.000.000 TL |
| PROGRAMIN AMACI | TR72 Bölgesi'nin (Kayseri, Sivas, Yozgat) iş ve yaşam koşullarının iyileştirilmesine yönelik küçük ölçekli altyapı projelerinin desteklenerek bölgenin refah seviyesinin artırılmasına katkı sağlanması |

| | |
|--------------------------------|---|
| PROGRAMIN ÖNCELİKLERİ | <p>Öncelik 1. Üretim, ticaret ve hizmet altyapısının iyileştirilmesi</p> <p>Öncelik 2. Tarımsal altyapının iyileştirilmesi</p> <p>Öncelik 3. Turizm altyapısının iyileştirilmesi</p> <p>Öncelik 4. Çevre kirliliğinin önlenmesi ve çevresel altyapının geliştirilmesi</p> <p>Öncelik 5. Bölgenin çok boyutlu kalkınmasına destek olmak amacıyla sosyal altyapının geliştirilmesi</p> |
| UYGUN BAŞVURU SAHİPLERİ | <p>TR72 Bölgesi (Kayseri, Sivas, Yozgat) dahilinde bulunan;</p> <ul style="list-style-type: none"> • İl Özel İdareleri, • Belediyeler, • Ticaret ve Sanayi Odaları ve • Organize Sanayi Bölge Müdürlükleri proje başvurusunda bulunabilirler. |
| AZAMİ PROJE SÜRESİ | 18 AY |

Tablo 3 TR72-10-KOA Mali Destek Programı Program Künyesi

| | |
|--------------------------------------|---|
| PROGRAMIN REFERANS NUMARALARI | TR72-11-KOA |
| PROGRAMIN ADI | Turizm Altyapısının Geliştirilmesi Mali Destek Programı |
| TOPLAM BÜTÇE | 5.000.000 TL |
| PROGRAMIN AMACI | TR72 Bölgesi'nde var olan kış, termal, tarih ve kültür turizmüne yönelik turizm altyapısını iyileştirmek suretiyle bölgedeki turizm potansiyelini canlandırmak |
| PROGRAMIN ÖNCELİKLERİ | <p>Öncelik 1. Turizmin Çeşitlendirilmesi ve alternatif turizm imkânlarının değerlendirilmesi</p> <p>Öncelik 2. Tarihi, doğal ve kültürel mirasın turizm odaklı değerlendirilmesine yönelik altyapı çalışmalarının yapılması</p> <p>Öncelik 3. Bölge turizm değerlerinin ve potansiyelinin tanıtımı, Bölge'deki tarihi ve kültürel yapıların görünürlüğünün artırılması ve tanıtımı amaçlı merkezlerin kurulması ya da yenilenmesi</p> |
| UYGUN BAŞVURU SAHİPLERİ | <ul style="list-style-type: none"> • Valilikler, • Kaymakamlıklar, • Kamu Kurum ve Kuruluşlarının Bölge, İl ve İlçe Müdürlükleri, • Bakanlıklara bağlı kurum ve kuruluşlar ile Enstitüler, • Yerel Yönetimler (İl Özel İdareleri, Belediyeler), • 5355 sayılı Mahalli İdari Birlikleri Kanunu doğrultusunda kurulmuş birlikler, • Üniversiteler, • Kamu kurumu niteliğindeki meslek kuruluşları |

| | |
|---------------------------|-------|
| AZAMI PROJE SÜRESİ | 18 AY |
|---------------------------|-------|

Tablo 4 TR72-11-KOA Mali Destek Programı Program Künyesi

| PROGRAMIN REFERANS NUMARALARI | TR72/12/TURİZM |
|--------------------------------------|---|
| PROGRAMIN ADI | Turizm Altyapısının Geliştirilmesi Mali Destek Programı |
| TOPLAM BÜTÇE | 5.000.000 TL |
| PROGRAMIN AMACI | Tarım altyapısının ve tarımda insan kaynağı kapasitesinin geliştirilmesi yoluyla TR72 Bölgesi'nde sürdürülebilir kalkınmanın sağlanması |
| PROGRAMIN ÖNCELİKLERİ | <p>Öncelik 1. Tarım, gıda ve hayvancılık altyapısının güçlendirilmesi</p> <p>Öncelik 2. Tarım, gıda ve hayvancılıkta nitelikli insan kaynakları kapasitesinin geliştirilmesi</p> |
| UYGUN BAŞVURU SAHİPLERİ | <ul style="list-style-type: none"> • Valilikler • Kaymakamlıklar • Kamu Kurum ve Kuruluşlarının Bölge, İl ve İlçe Müdürlükleri • Bakanlıklara Bağlı Kurum ve Kuruluşlar İle Enstitüler • Yerel Yönetimler (İl Özel İdareleri, Belediyeler, Mahalli İdare Birlikleri) • Üniversiteler • Kar Amacı Gütmeyen Tarımsal Amaçlı Birlikler ve Kooperatifler • Kamu Kurumu Niteliğindeki Meslek Kuruluşları • Sivil Toplum Kuruluşları (Sadece Öncelik 2 kapsamında Başvuru Sahibi veya proje ortağı olabilirler) |
| AZAMI PROJE SÜRESİ | <p>Öncelik 1. kapsamında sunulan projeler için 18 ay</p> <p>Öncelik 2. kapsamında sunulan projeler için 12 ay</p> |

Tablo 5 TR72/12/TARIM Mali Destek Programı Program Künyesi

3 PROGRAMIN SONUÇLARI

3.1 Bütçe Gerçekleşmeleri

Tablo 3,4, ve 5'te yer alan program künyelerinde paylaşıldığı üzere destek programları için ayrılan toplam bütçeler ve programlar kapsamında destek alan firmalara/kurumlara ORAN Kalkınma Ajansı tarafından aktarılan toplam destek miktarları paylaşılmıştır. Özellikle TR72-11-KOA programına ait ayrılan bütçenin etkin bir şekilde kullanılmadığı, ayrılan bütçenin sadece %61,2'sinin kullanılabildiği gözlenmiştir ve bu durumun en temel sebeplerinden bir tanesi yeterli başvurunun gelmemesidir.

| Program Adı | TR72-10-KOA-01 | TR72-11-KOA-01 | TR72/12/TARIM |
|-------------------|----------------|----------------|---------------|
| Toplam Bütçe (TL) | 4.000.000 | 5.000.000 | 5.000.000 |
| Kullanılan Bütçe | 5.615.956,54 | 4.948.085,08 | 5.124.442,23 |
| Fesih Bütçe | 600.000 | 1.919.143,35 | 418.651,68 |
| Kullanım Oranı % | 89,4 | 61,2 | 91,8 |

Tablo 6.Program Bütçe Kullanım Detayları

3.2 Genel İstatiksel Değerlendirme

2010-11 ve 2012 yılı Turizmi Geliştirme Mali Destek Programları (Kar Amacı Gütmeyen Kurumlar) uygulama dönemi toplam destek tutarı 15.688.483'lik imzalanan 30 sözleşme ile başlamıştır. Başarılı olan ve projelerini tamamlamış proje yararlanıcısı sayısı 24 olarak gerçekleşmiştir. Gerçekleşen 15.688.483 TL'lik destek tutarına karşı yararlanıcıların katkısı toplamda 11.290.027 TL gerçekleşmiş olup bölgede mali destek programı kapsamında yapılan yatırımın toplam bütçesi 26.978.510 TL olmuştur.

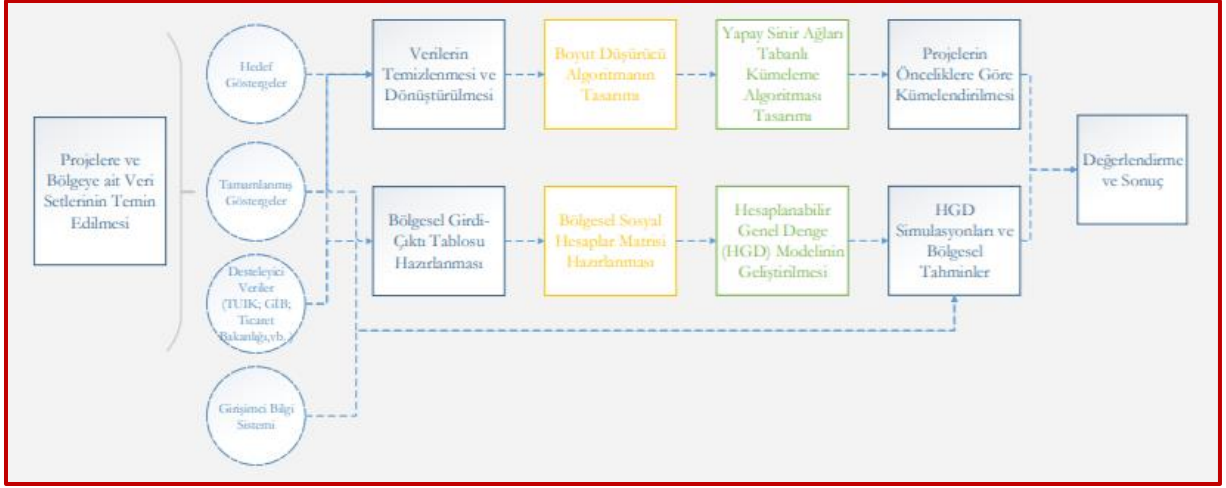
Başarı ile tamamlanan proje oranı TR72-10-KOA-01 programı için %89, TR-11 KOA-01 programı için %61,2 ve TR72/12/TARIM programı için %91,8'dir. Programlarda sırasıyla 1, 4 ve 1 adet proje fesih edilmiştir. Başarılı olan ve projelerini tamamlamış proje yararlanıcısı sayısı 24 olarak gerçekleşmiştir.

4 PROGRAMIN DEĞERLENDİRİLMESİ

4.1 Değerlendirmede Kullanılan Yöntem

Kurum ve kuruluşlar tarafından ulusal ve uluslararası düzeyde birçok mali destek programı geliştirilse de bu desteklerin etkisinin analitik yöntemler ile ölçülme süreçlerinde zayıf kaldığı gözlenmiştir. İlgili destek programlarının ne ölçüde etkin olacağı; ne ölçüde etkin olduğu; süreç içerisinde farklı parametre değişimlerinin hedeflenen çıktıya etkilerinin sistematik bir yapı içerisinde takip edilmesi gibi mevcut programların izlenmesinde/ölçülmesinde ve sonrasında yapılacak olan stratejilerin belirlenmesinde oldukça faydalı olacaktır. Herhangi bir sektörde bir birimlik değişimin tüm bölgesel veya ulusal ekonomi üzerinde yaptığı/yapacağı toplam etkiyi ölçmek karar alma süreçlerinde, muhtemel fayda ve zarar ilişkisi ile olumlu ya da olumsuz yönde etkilenecek tarafların belirlenmesinde oldukça önemlidir. Bu sayede hedeflenen fayda, strateji ve politikaların yürürlüğe konulmasından önce türlü senaryolar ekseninde tahmin edilebilmekte ve/veya hedeflenen faydanın ne ölçüde gerçekleştirildiği ortaya çıkarılmaktadır. Bu amaç doğrultusunda bazı etki analizi sistemleri (farkların farkı, rastgele dağıtım yöntemi, eğilim skoru eşleme yöntemi vb.) kurulmaya başlanmıştır ve bu modeller doğrusal optimizasyon modellerine dayanan girdi/çıkıtı analizleri ve makro ekonometrik modeller için tamamlayıcı bir alternatif niteliğindedir. Sosyal hesaplar matrisi (SHM) etki analizlerinde kullanılan en önemli araç olarak ön plana çıkmaktadır ve ekonomi çapındaki ilişkileri dinamik olarak sergileyen ve ekonomik bütünün yapısal özelliklerini tablolastıran bir veri tabanı ve hesap sistemidir. Farklı kaynaklardan gelen veriler (aşağıdan-yukarıya ve yukarıdan-aşağıya anlayışların melezlenmesi ile oluşturulan veri setleri) tutarlı bir bütünü oluşturacak şekilde bir araya getirilebildiklerinde bölgedeki sosyo-ekonomik yapının bilgi verici olan durağan bir resmini ortaya koymaktadırlar.

Proje kapsamında uygulanması planlanan bölgesel hesaplanabilir genel denge modeli ve kümelenme algoritmaları ile 2010-11-12 yıllarında başlanılan ve başarı ile tamamlanan Mali Destek Programları'nın detaylı bir etki analizi yapılarak ORAN Kalkınma Ajansı tarafından hazırlanan orta/uzun vadeli bölge programlarının ve yıllık çalışma programlarının planlama süreçlerinde girdi doküman olarak kullanılabilir. Bu bağlamda programlara ayrılan kamu kaynaklarının yönetimi sahadan veri ve bilgi toplayarak programların tasarlandığı, özellikle pilot uygulamaların ölçüldüğü ve bu ölçümlemenin sonuçları ışığında programların genişletilerek kurgulandığı, sürekli olarak yapılan ölçüm ve değerlendirmelerle proje ve programların revize edildiği, tekrarlanan süreçler ile yapılabilecektir.



Şekil 1 Etki Analizi Genel Metodolojik Yaklaşımı

Şekil 1’de yer verildiği üzere çalışma kapsamında değerlendirme süreci müdahale mantığı doğrultusunda gerekli olan veri setlerinin hazırlığı ile başlamaktadır. Yapılan analiz sürecinde üç farklı veri kaynağı kullanılmıştır. Sürecin başında hedef değerlerin oluşturulmasında kullanılmak üzere KAYS veri tabanından üç farklı Mali Destek Programı altında desteklenen firmalara ait performans göstergeleri ve gerekli görülen operasyonel veri setlerinin temin edilmesi ile başlanmıştır. Aynı zamanda etki analizi başlığı altında kullanılmak üzere makroekonomik gösterge setleri de gerekli olan kamu kuruluşlarından temin edildikten sonra analiz sürecine başlanmıştır. Özellikle 2010-11 ve 12 yılı Mali Destek Programları kapsamında desteklenen projelerin etkinlik ve verimliliklerinin ölçülmesinde kullanılmak üzere yeni nesil yapay sinir ağı tabanlı kümeleme algoritmaları kullanılmıştır. Her bir projenin çok kriterli veri setleri (farklı performans göstergeleri, bütçe, proje tamamlama süreleri, vb.) ile elde edilen total performans skorları kullanıldıktan sonra performans ölçümleri yapılarak iyileştirmeye açık alanlar net bir şekilde ortaya konulmuştur. Çalışmanın ikinci aşamasında ise 2010-11 ve 12 yılı Mali Destek Programları kapsamında bölge ekonomisine verilen yatırım şoku ile elde edilebilecek olası iyileştirme alanları analiz edilerek bölge için gelecek beş yıllık tahminlerde bulunulmuştur. Bu tahmin sürecinde bölgesel girdi-çıkı analiz ve hesaplanabilir genel modeli olmak üzere iki farklı analiz yöntemi kullanılmıştır. Gerekli kamu kuruluşlarından elde edilen veri setleri kullanılarak oluşturulan bölgesel girdi-çıkı matrisi teknik detayları paylaşılan hesaplanabilir genel denge modeli kullanılarak bölge ekonomisinin özellikle üretim sektöründeki beklentileri göz önüne alınmıştır. İlgili tahmin setleri (bölgesel çalışan sayıları, dış ticaret hacimleri, vergi miktarları, vb.) T.C. Sanayi ve Teknoloji Bakanlığı bünyesindeki Girişimci Bilgi Sistemi’nden (GBS) elde edilen gerçek veri setleri ile kıyaslanarak ilgili yatırım şoklarının beklentileri karşılama oranları paylaşılmıştır. Rapor kapsamında detaylı bir şekilde ele alınan Mali Destek Programları’nın etkinlik, etkililik ve etki analizlerine ait süreçlerin teknik yöntemleri her bir başlığın altında detaylandırılmıştır.

4.3 Değerlendirme Kriterleri Kapsamında Programların İncelenmesi

4.3.1 İlgililik

İlgililik kriteri altında desteklerin amaç ve önceliklerinin, bölge planları ve üst ölçekli plan ve politika belgeleri ile tanımlanmış bölgesel düzeydeki ihtiyaç ve önceliklerle ne kadar uyumlu ve tutarlı olduğu değerlendirilmiştir. ORAN Kalkınma Ajansı tarafından desteklenmiş 2010-2011 e 2012 yılı Mali Destek Programları'na ait öncelikler TR72 Bölgesi 2010-2013 Dönemi Bölge Planı kapsamında detayları ile paylaşılmış ve bölgenin mevcut durumu ve gelişme aksları dikkate alınarak, "Rekabet Edebilirliğin Artırılması", "İnsan Kaynaklarının Geliştirilmesi", "Yatırım Altyapısının İyileştirilmesi" ve "Kentsel Altyapının İyileştirilmesi" olmak üzere dört ana eksen altında belirlenmiştir (2).

ORAN tarafından 2010-2011 ve 2012 yılı mali destek programları kapsamında uygulanacak "Küçük Ölçekli Altyapı Mali Destek Programı", "Turizm Altyapısının Geliştirilmesi" ve "Tarımla Gelen Kalkınma Mali Destek Programları" Dokuzuncu Kalkınma Planı (2007-2013), Bölgesel Gelişme Ulusal Stratejisi (BGUS) çalışmaları, diğer ulusal strateji ve politika belgesi öncelikleri, 5449 sayılı Kanun hükümleri, Kalkınma Ajansları Proje ve Faaliyet Destekleme Yönetmeliği, Destek Yönetim Kılavuzu ve TR72 Bölgesi 2010-2013 Bölge Planı çalışmaları esas alınarak hazırlanmıştır.

2007-2013 dönemini kapsayan Dokuzuncu Kalkınma Planı'nın temel unsurlarından biri olan turizm kapsamında, turizmde nitelikli işgücü, tesis ve hizmet kalitesiyle uluslararası bir marka haline gelmesi; turizm ürün ve hizmetlerinin çeşitlendirilmesi ve iyileştirilmesi; turizm değer zincirinin her bileşeninde kalitenin artırılması ve sürdürülebilirlik ilkesi çerçevesinde bölgesel kalkınmada öncü bir sektör haline gelmesi temel amaç olarak ortaya konmuştur. Ayrıca, Dokuzuncu Kalkınma Planında, turizm sektöründe, doğal ve kültürel değerlerin koruma-kullanma dengesinin gözetilmesi ve nitelikten ödün vermeden sürdürülebilir bir büyümenin gerçekleştirilmesinin hedeflendiği belirtilmiştir. Bölgesel Gelişme Ulusal Strateji (BGUS) belgesinde de turizmle ilgili bu hususlar gözetilmiştir.

Turizm sektörü; ülkelerin ekonomisinde yabancı sermaye girişi, istihdam artışı, ekonomik ve kültürel gelişmeyi artırması bakımından önemli bir sektördür. Dünyanın en büyük endüstrisi olması beklenen turizm, dünyanın en hızlı gelişen endüstrisidir. Bu eğilim ülkemizde de kendini göstermektedir. Son dönemlerde turizm sektöründe iyi bir büyüme kaydeden, dünyada turizm için tercih edilen ilk 5 ülke arasına girmeyi hedeflemektedir. Kültür ve Turizm Bakanlığı tarafından hazırlanan Turizm Strateji Belgesinde belirlenen "hızla gelişen turizm sektörünün yoğunlaştığı yerleşmelerin altyapı ve ulaşım sorunlarının giderilmesi" ve "ulusal, bölgesel ve yerel ölçekte markalaşmanın hedeflenmesi, ulusal tanıtım ve pazarlamaya ek olarak varış noktası bazında tanıtım ve pazarlama faaliyetlerine başlanması" stratejileri ülke vizyonuna önemli katkı sağlayacaktır. Ayrıca, Türkiye Turizm Stratejisi belgesinde; turizmin önümüzdeki dönemlerde de bölgesel eşitsizliklerin giderilmesi, yoksullukla mücadele ve istihdam olanaklarının geliştirilmesi konusunda güçlü bir planlama ve uygulama aracı olarak kullanılacağı vurgulanmaktadır.

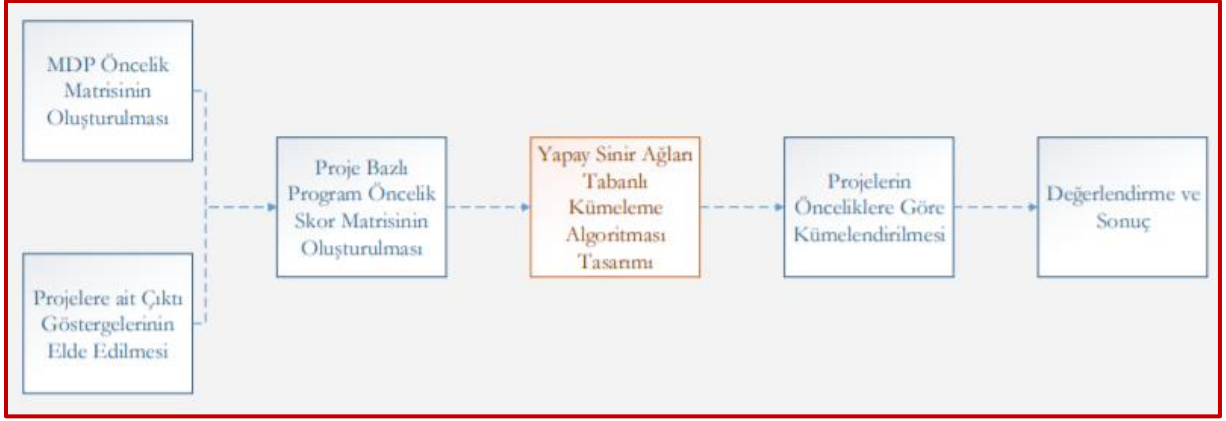
ORAN Kalkınma Ajansı tarafından 2010-2011 ve 2012 yılı Mali Destek Programları kapsamında uygulanacak programlar Dokuzuncu Kalkınma Planı (OKP) (2007-2013) (1) temel alınarak değerlendirilmiştir.

| İlgili Mali Destek Programı | 2010-2013 Bölge Planı İle İlgili Amaçlar | 9. Kalkınma Planı (2007- 2013) İle İlgili Amaçlar |
|-----------------------------|---|--|
| TR72-10-KOA-01 | <p>3. Yatırım Altyapısının İyileştirilmesi</p> <p>3.1 Sanayi Altyapısının İyileştirilmesi</p> <p>3.2 Tarımsal Altyapının İyileştirilmesi</p> <p>3.4 Kış ve Termal Turizm Altyapısının Güçlendirilmesi</p> <p>4. Kentsel Altyapının İyileştirilmesi</p> <p>4.1 Çevre Altyapısının İyileştirilmesi</p> <p>4.2 Sosyal Altyapının İyileştirilmesi</p> | <p>1. Rekabet Gücünün Artırılması</p> <p>1.6 Çevrenin Korunması ve Kentsel Altyapının Geliştirilmesi</p> <p>1.9 Tarımsal Yapının Etkinleştirilmesi</p> <p>1.10 Sanayi ve Hizmetlerde Yüksek Katma Değerli Üretim Yapısına Geçişin Sağlanması</p> <p>3. Bölgesel Gelişmenin Sağlanması</p> <p>3.4 Kırsal Kesimde Kalkınmanın Sağlanması</p> |
| TR72-11-KOA-01 | <p>3. Yatırım Altyapısının İyileştirilmesi</p> <p>3.4 Kış ve Termal Turizm Altyapısının Güçlendirilmesi</p> | <p>1. Rekabet Gücünün Artırılması</p> <p>1.10 Sanayi ve Hizmetlerde Yüksek Katma Değerli Üretim Yapısına Geçişin Sağlanması</p> |
| TR72/12/TARIM | <p>3. Yatırım Altyapısının İyileştirilmesi</p> <p>3.2 Tarımsal Altyapının İyileştirilmesi</p> | <p>1. Rekabet Gücünün Artırılması</p> <p>1.9 Tarımsal Yapının Etkinleştirilmesi</p> <p>3. Bölgesel Gelişmenin Sağlanması</p> <p>3.4 Kırsal Kesimde Kalkınmanın Sağlanması</p> |

Tablo 7. İlgililik Matrisi

4.3.2 Etkililik

Etkililik kriteri kapsamında, 2010-2011 ve 2012 yılı Mali Destek Programları altında desteklenen projelere ait program çıktıları ile desteklerin temel amaç ve önceliklerinin karşılaştırması yapılmıştır. Yürütülen destek programlarına ait tanımlanmış olan program önceliklerinin, başarı ile tamamlanan projelere ait nihai performans göstergeleri ile kıyaslaması yapılarak tasarlanan Mali Destek Programları'na ait eksik ve/veya yeterli düzeyde ulaşılmamış önceliklerin belirlenmesi amaçlanmıştır. Bu kapsamda Şekil 2'de detayları verilmiş yöntem takip edilmiştir.



Şekil 2 Etkililik Kriteri Ana Metodolojik Yaklaşımı

Şekil 2’de de yer verildiği üzere proje bazlı program öncelik matrisinin oluşturulması aşamasından önce iki temel girdi tablosunun hazırlanması gerekmektedir. Bunlardan ilki 2010-2011 ve 2012 yılı Mali Destek Programları kapsamında tanımlanmış TR72 Bölge Planı temelli önceliklerin listelenmesidir. Bu bağlamda, 2010-2011 ve 2012 yılları içerisinde yürütülen üç farklı Mali Destek Programı’nın öncelikleri TR72 Bölgesi 2007-2013 Bölge Planı ile ilişkilendirilerek Tablo 7’deki matriste gösterilmiştir. TR72 Bölgesi 2007-2013 Bölge Planı kapsamında tanımlanmış olan öncelikler olmakla beraber, yürütülen Mali Destek Programlarının içerisinde öngörülen önceliklerle eşleştirilerek çalışmada kullanılmıştır. Ancak, bazı öncelikler için MDP içerikleri göz önüne alınarak alt öncelikler tanımlanmıştır ve desteklenen projelerin Tablo 7’deki matriste yer alan alt öncelik gruplarını da içerecek şekilde her bir Mali Destek Programı’na ait kümeleme çalışmaları yapılmıştır.

| TR72 2007-2013 Bölge Planı | | | | |
|----------------------------|--------------------------------------|---------------------------------------|--|---|
| | 1) Rekabet Edebilirliğin Artırılması | 2) İnsan Kaynaklarının Geliştirilmesi | 3) Yatırım Altyapısının İyileştirilmesi | 4) Kentsel Altyapının İyileştirilmesi |
| TR72-10-KOA-01 | | | 1. Sanayi Altyapısının İyileştirilmesi 2. Tarımsal Altyapının İyileştirilmesi 3. Kış ve Termal Turizm Altyapısının Güçlendirilmesi | 1. Çevre Altyapısının İyileştirilmesi 2. Sosyal Altyapının İyileştirilmesi |
| TR72-11-KOA-01 | | | 3. Kış ve Termal Turizm Altyapısının Güçlendirilmesi | |
| TR72/12/TARIM | | | 2. Tarımsal Altyapının İyileştirilmesi | |

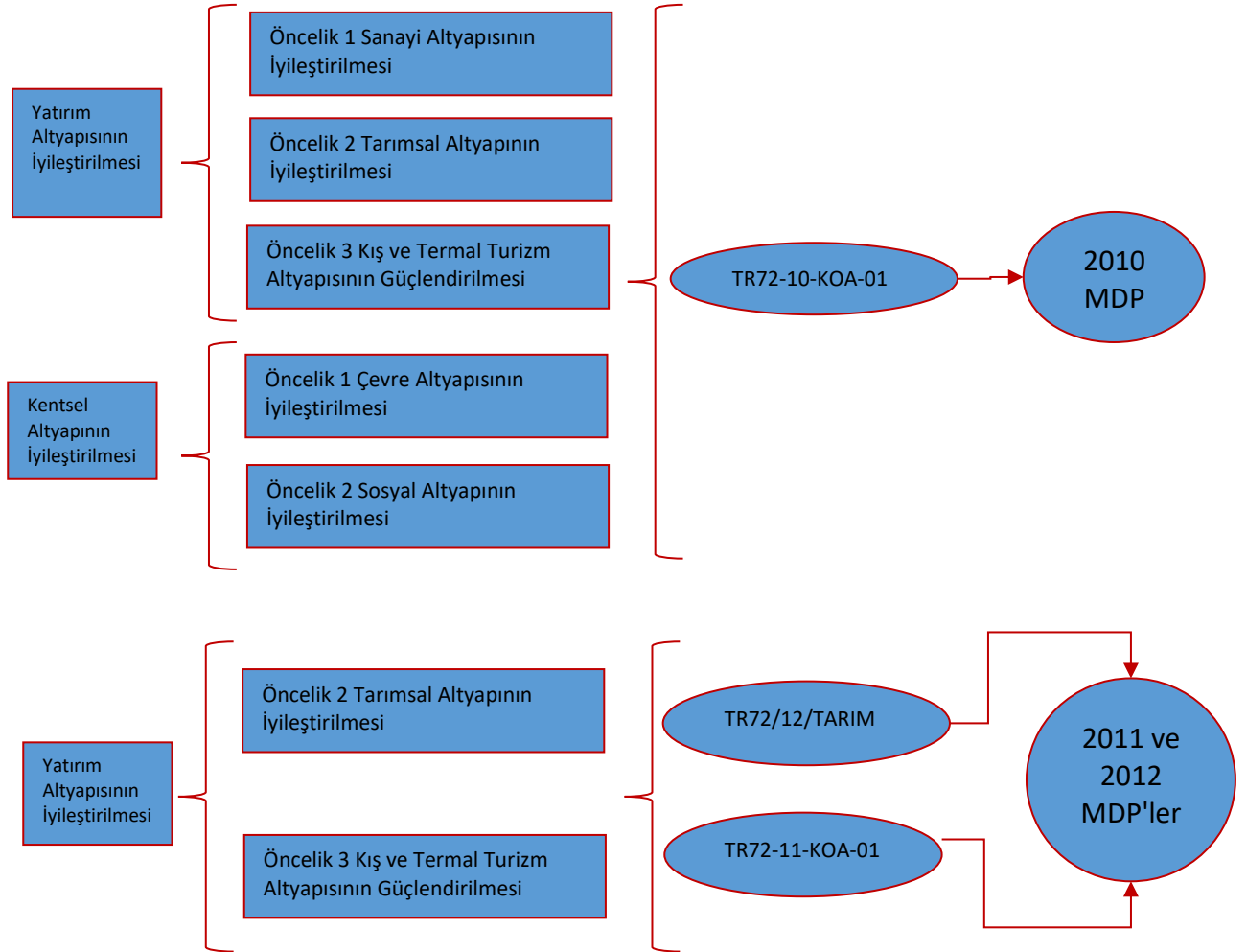
Tablo 8. MDP Öncelik vs. TR72 Bölge Planı İlişki Matrisi

| Mali Destek Programı | MDP Öncelik | TR72 Bölge Planı İlişkili Eksen | Geliştirilen Yöntem Öncelik |
|-----------------------|--|--|--|
| TR72-10-KOA-01 | Öncelik 1. Üretim, ticaret ve hizmet altyapısının iyileştirilmesi | Eksen 3 – Yatırım Altyapısının İyileştirilmesi | Ö1.2 OSB ve serbest bölge başta olmak üzere yatırım alanlarının enerji, ulaşım, lojistik ve çevre ile ilgili altyapıları iyileştirilecektir. Ö1.4 Gıda analiz laboratuvarları kurulacaktır. Ö1.6 Sanayi ve yerleşim bölgeleri arasındaki ulaşım yetersizliklerinin giderilmesi sağlanacaktır |
| | Öncelik 2. Tarımsal altyapısının iyileştirilmesi | Eksen 3 – Yatırım Altyapısının İyileştirilmesi | Ö2.2. Özellikle Yozgat ilinde jeotermal kaynaklar kullanılarak organize seracılık altyapısı oluşturulacaktır. Ö2.4 Mevcut tarımsal depoların modernizasyonu ve nitelikli yeni depoların yapılmasına yönelik projeler desteklenecektir. Ö3.1 Şarkışla ve Boğazlıyan başta olmak üzere bölgede hayvan pazarları modernize edilecektir. |
| | Öncelik 3. Turizm altyapısının iyileştirilmesi | Eksen 3 – Yatırım Altyapısının İyileştirilmesi | Ö4.1 Özellikle Sivas ve Yozgat illerindeki otel, motel ve pansiyon gibi turistik konaklama tesis açığının giderilecek ve mevcut olanlar modernize edilecektir. Ö4.5 Yozgat ve Sivas illerindeki jeotermal kaynakların kaplıca turizmine yönelik değerlendirilmesi için çalışmalar yapılacaktır. |
| | Öncelik 4. Çevre kirliliğinin önlenmesi ve çevresel altyapısının geliştirilmesi | Eksen 4 – Kentsel Altyapısının İyileştirilmesi | Ö1.2 Kırsal kesimdeki kanalizasyon altyapısı iyileştirilecektir. Ö1.4 Geri dönüşüm oranı artırılabilecektir |
| | Öncelik 5. Bölgenin çok boyutlu kalkınmasına destek olmak amacıyla sosyal altyapısının geliştirilmesi | Eksen 4 – Kentsel Altyapısının İyileştirilmesi | Ö1.6 Dezavantajlı gruplara (yaşlı, bakıma muhtaç ve engelli gruplar) yönelik sağlık hizmetleri yaygınlaştırılacaktır. Ö1.7 Özellikle genç nüfusa yönelik spor faaliyetlerinde kullanılacak tesisler yaygınlaştırılacaktır. Ö1.8 Kütüphane, müze, sinema, tiyatro, sergi salonu inşa edilecektir. |
| TR72-11-KOA-01 | Öncelik 1. Turizmin çeşitlendirilmesi ve alternatif turizm imkânlarının değerlendirilmesi | Eksen 3 – Yatırım Altyapısının İyileştirilmesi | Ö4.1 Özellikle Sivas ve Yozgat illerindeki otel, motel ve pansiyon gibi turistik konaklama tesis açığının giderilecek ve mevcut olanlar modernize edilecektir. Ö4.5 Yozgat ve Sivas illerindeki jeotermal kaynakların kaplıca turizmine yönelik değerlendirilmesi için çalışmalar yapılacaktır. |
| | Öncelik 2. Tarihi, doğal ve kültürel mirasın turizm odaklı değerlendirilmesine yönelik altyapı çalışmalarının yapılması | Eksen 3 – Yatırım Altyapısının İyileştirilmesi | |

| | | | |
|----------------------|---|--|--|
| | Öncelik 3. Bölge turizm değerlerinin ve potansiyelinin tanıtımı, Bölge'deki tarihi ve kültürel yapıların görünürlüğünün artırılması ve tanıtımı amaçlı merkezlerin kurulması ya da yenilenmesi | Eksen 3 – Yatırım Altyapısının iyileştirilmesi | |
| TR72/12/TARIM | Öncelik 1. Tarım, gıda ve hayvancılık altyapısının güçlendirilmesi | Eksen 3 – Yatırım Altyapısının iyileştirilmesi | Ö2.2. Özellikle Yozgat ilinde jeotermal kaynaklar kullanılarak organize seracılık altyapısı oluşturulacaktır. Ö2.4 Mevcut tarımsal depoların modernizasyonu ve nitelikli yeni depoların yapılmasına yönelik projeler desteklenecektir. Ö3.1 Şarkışla ve Boğazlıyan başta olmak üzere bölgede hayvan pazarları modernize edilecektir. |
| | Öncelik 2. Tarım, gıda ve hayvancılıkta nitelikli insan kaynakları kapasitesinin geliştirilmesi | Eksen 3 – Yatırım Altyapısının iyileştirilmesi | |

Tablo 9. MDP Önceliklerinin Geliştirilen Yöntem Öncelikleri ile İlişkilendirmesi

Tablo 8’de yer verilen öncelik matrisinin MDP’ler ile ilişkisi Şekil 3’de yer verilmiştir. Tanımlanmış öncelik numaraları kullanılarak MDP’ler bazında bir sınıflandırma yapılmıştır. Örneğin, TR72-10-KOA-01 programı TR72 Bölgesi 2007-2013 Bölge Planı’nda tanımlanmış iki eksenle ilgili faaliyetleri kapsamaktadır. Bu eksen “Eksen 3 – Yatırım Altyapısının İyileştirilmesi” ve “Eksen 4-Kentsel Altyapının İyileştirilmesi”dir.



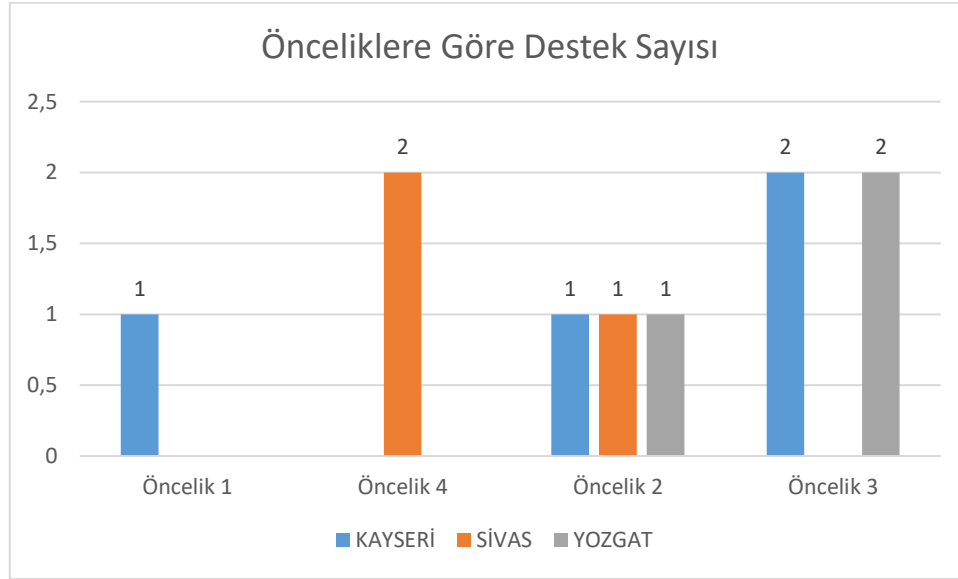
Şekil 3. MDP’lerin Bölge Planı İlişkisi

Şekil 3’de gösterildiği üzere 2010,2011 ve 2012 yılı içerisinde yürütülen iki Mali Destek Programları turizm, tarım ve sanayi sektöründe faaliyet gösteren kurumları geliştirmeye yöneliktir.

4.3.2.1 Küçük Ölçekli Altyapı Projeleri Mali Destek Programı (Kar Amacı Gütmeyen Kurumlar) (TR72-10-KOA-01)

“Küçük Ölçekli Altyapı Projeleri Mali Destek Programı TR72-10-KOA-01” kapsamında TR72 Bölgesi’nin (Kayseri, Sivas, Yozgat) iş ve yaşam koşullarının iyileştirilmesine yönelik küçük ölçekli altyapı projelerinin desteklenerek bölgenin refah seviyesinin artırılmasına katkı sağlanması amaçlanmıştır. Bu amaçlar doğrultusunda beş farklı öncelikli alan tanımlanmıştır.

- **Öncelik 1.** Üretim, ticaret ve hizmet altyapısının iyileştirilmesi
- **Öncelik 2.** Tarımsal Altyapının iyileştirilmesi
- **Öncelik 3.** Turizm Altyapısının iyileştirilmesi
- **Öncelik 4.** Çevre Kirliliğinin Önlenmesi ve Çevresel Altyapının Geliştirilmesi
- **Öncelik 5.** Bölgenin çok boyutlu kalkınmasına destek olmak amacıyla sosyal altyapının geliştirilmesi



Şekil 4. TR72-10-KOA-01 Programı Kapsamında Kazanan Projelerin Önceliklerle Uyumu

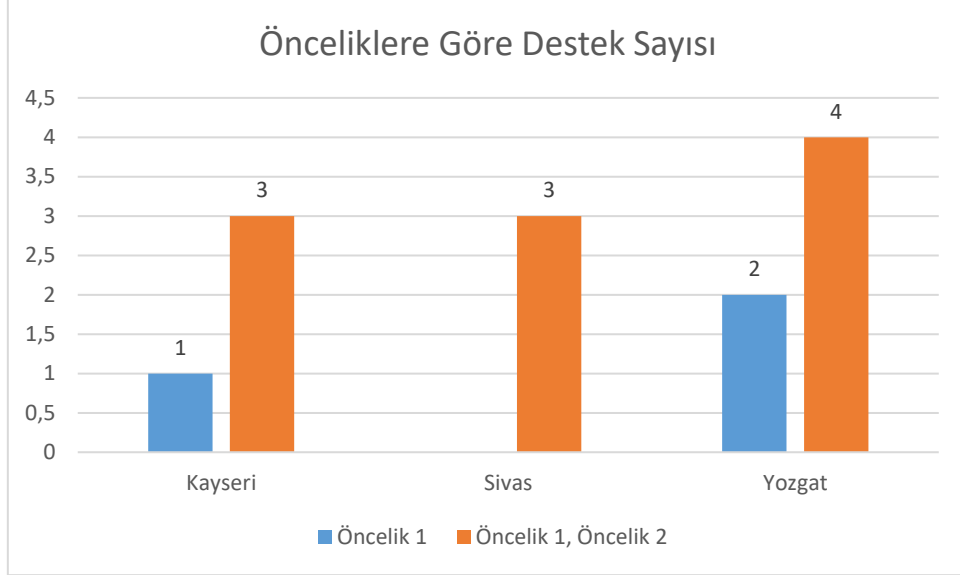
Şekil 4’de gösterildiği üzere TR72-10-KOA-01 programı kapsamında destek sözleşmesi imzalanan 10 adet proje değerlendirildiğinde projelerin çoğunun Öncelik 3, Öncelik 2 ve Öncelik 4 ile ilişki kurularak sunulduğu anlaşılmaktadır. Sadece Öncelik 5’den başvuru gelmemiştir. Kayseri, TR72-10-KOA-01 programından destek almaya en fazla hak kazanan il konumundadır. Yozgat ve Sivas program kapsamında 3’er proje destek almaya hak kazanmıştır.

4.3.2.2 Turizm Altyapısının Geliştirilmesi Mali Destek Programı (Kar Amacı Gütmeyen Kurumlar) (TR72-11-KOA-01)

“**Turizm Altyapısının Geliştirilmesi Mali Destek Programı TR72-11-KOA-01**” kapsamında TR72 Bölgesi’nde var olan kış, termal, tarih ve kültür turizmine yönelik turizm altyapısını iyileştirmek suretiyle bölgedeki turizm potansiyelini canlandırmak amaçlanmıştır. Bu amaçlar doğrultusunda beş farklı öncelikli alan tanımlanmıştır.

- **Öncelik 1.** Turizmin çeşitlendirilmesi ve alternatif turizm imkânlarının değerlendirilmesi
- **Öncelik 2.** Tarihi, doğal ve kültürel mirasın turizm odaklı değerlendirilmesine yönelik altyapı çalışmalarının yapılması

- **Öncelik 3.** Bölge turizm değerlerinin ve potansiyelinin tanıtımı, Bölge'deki tarihi ve kültürel yapıların görünürlüğünün artırılması ve tanıtımı amaçlı merkezlerin kurulması ya da yenilenmesi



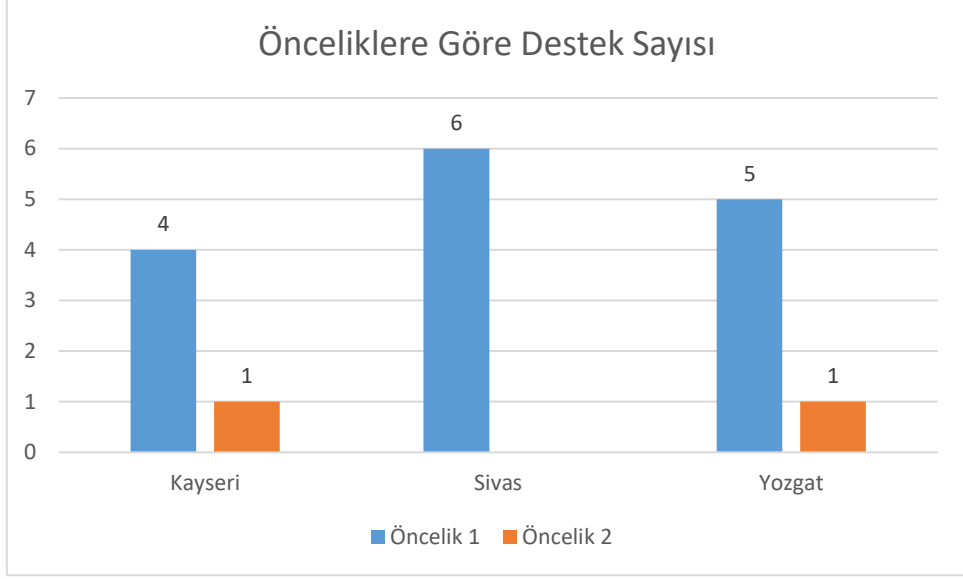
Şekil 5. TR72-11-KOA-01 Programı Kapsamında Kazanan Projelerin Önceliklerle Uyumu

Şekil 5’de gösterildiği üzere TR72-11-KOA-01 programı kapsamında destek sözleşmesi imzalanan 13 adet proje değerlendirildiğinde projelerin çoğunun Öncelik 1, Öncelik 2 olacak şekilde iki önceliği de eş zamanlı sağlayan projeler oldukları görülmektedir. Her ilden en az bir tane proje için sözleşme imzalanmıştır. En fazla sözleşme Yozgat kurumları ile imzalanmıştır. Öncelik 3’ten hiç başvuru gelmemiştir.

4.3.2.3 Tarımla Gelen Kalkınma Mali Destek Programı (Kar Amacı Gütmeyen Kurumlar) (TR72/12/TARIM)

“**Tarımla Gelen Kalkınma Mali Destek Programı TR72/12/TARIM**” kapsamında tarım altyapısının ve tarımda insan kaynağı kapasitesinin geliştirilmesi yoluyla TR72 Bölgesi’nde sürdürülebilir kalkınmanın sağlanması amaçlanmıştır. Bu amaçlar doğrultusunda iki farklı öncelikli alan tanımlanmıştır.

- **Öncelik 1.** Tarım, gıda ve hayvancılık altyapısının güçlendirilmesi
- **Öncelik 2.** Tarım, gıda ve hayvancılıkta nitelikli insan kaynakları kapasitesinin geliştirilmesi

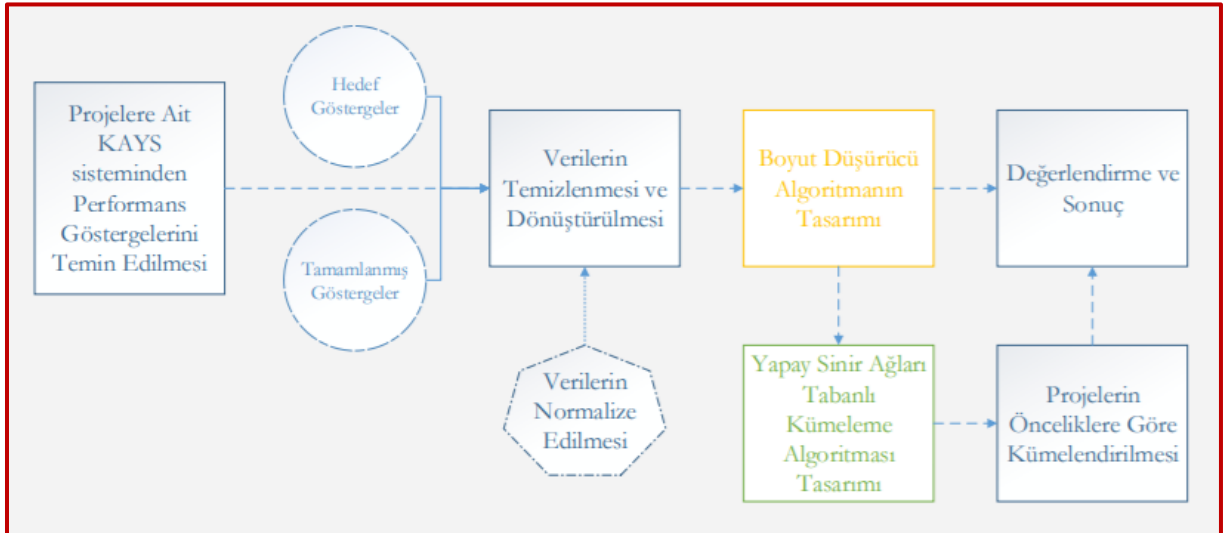


Şekil 6. TR72/12/TARIM Programı Kapsamında Kazanan Projelerin Önceliklerle Uyumu

Şekil 6'da gösterildiği üzere TR72/12/TARIM programı kapsamında destek sözleşmesi imzalanan 17 adet proje değerlendirildiğinde projelerin çoğunun Öncelik 1'den geldiği görülmektedir. Her ilden en az bir tane proje için sözleşme imzalanmıştır. En fazla sözleşme Sivas ve Yozgat'taki kurumlar ile imzalanmıştır. Öncelik 2'den sadece iki başvuru gelmiştir.

4.3.3 Etkinlik

Etkinlik kriteri ile uygulanan desteklerden elde edilen çıktı ve sonuçların kullanılan kaynaklarla (girdiler) ne derece orantılı olduğu, destek bütçesiyle daha fazlasının elde edilip edilemeyeceği değerlendirilmiştir. Bu aşamada takip edilen temel yöntem Şekil 8'de paylaşılmıştır.



Şekil 7. Etkinlik Kriteri Ana Metodolojik Yaklaşımı

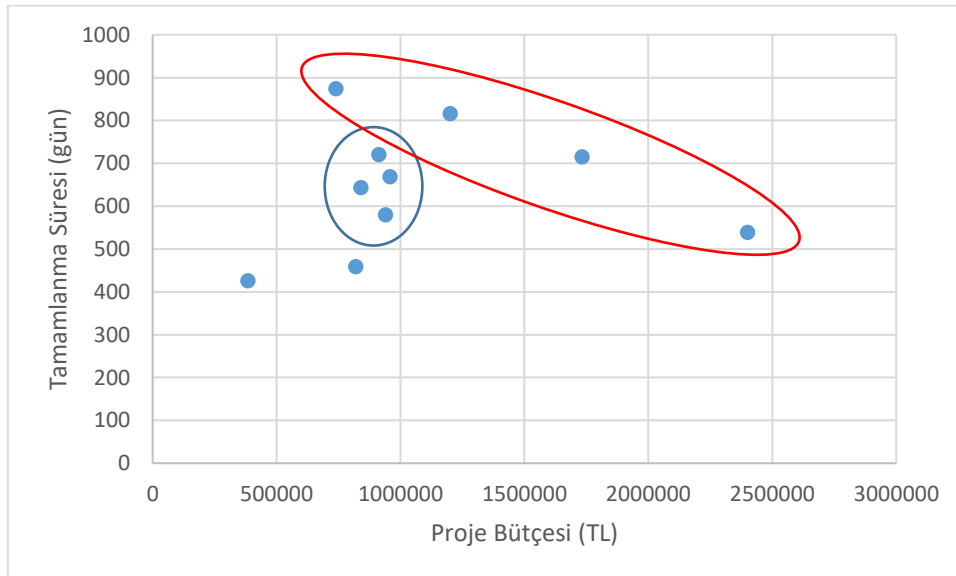
İlk olarak geliştirilecek olan teorik metodun temel girdisi olacak girdi veri setlerinin KAYS platformundan elde edilmesi ile başlanmıştır. Bu aşamada 2010-2011 ve 2012 yıllarında yürütülmüş Mali Destek Programları'na ait performans göstergeleri program özelinde Tablo 11'de paylaşılmıştır.

| Mali Destek Programı | Performans Göstergeleri | |
|----------------------|--|---|
| TR72-10-KOA-01 | <ul style="list-style-type: none"> Yapılan Onarılan Yol Düzenlenen ve Rehabilite Edilen Tarım Alanı Restore Edilmiş Yapı Sayısı | <ul style="list-style-type: none"> Düzenlenen Turizm Alanı Jeotermal Kuyu Sayısı Kurulan Tesis Sayısı |
| TR72-11-KOA-01 | <ul style="list-style-type: none"> Düzenlenen Tarım Alanı Restore Edilmiş Yapı Sayısı Düzenlenen Turizm Alanı Sayısı | <ul style="list-style-type: none"> Jeotermal Kuyu Sayısı Proje ile altyapısı geliştirilen veya modernize edilen ortak kullanım amaçlı sosyal tesis sayısı |
| TR72/12/TARIM | <ul style="list-style-type: none"> Eğitim (kişi) Eğitim (saat) Kurulan Tesis Sayısı-Laboratuvar Sayısı | <ul style="list-style-type: none"> Kurumsal Kapasitesi Geliştirilen Kurum Sayısı |

Tablo 10. Mali Destek Programları Performans Göstergeleri

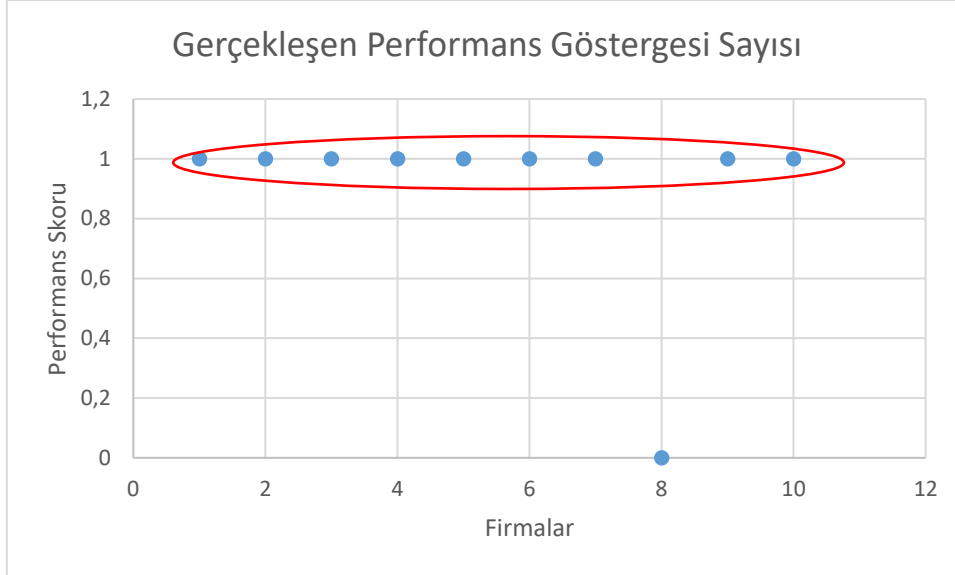
İkinci aşamada, elde edilen nihai performans göstergelerindeki hatalı veri setlerinin temizlenerek veri setleri tutarlı bir hale dönüştürülmüştür. Bu aşamadaki en temel zorluk proje sahiplerinin KAYS sistemine performans göstergelerine ait veri girişi yaparken farklı bakış açılarından giriş yapmalarındır. Bu sebeple tutarlı bir veri setinin hazırlanması önem arz etmektedir. Bazı kullanıcılar mevcut durumlarını sıfır noktası kabul ederek proje sonunda yüzdesel olarak elde edecekleri iyileştirmeyi sisteme girmelerine rağmen, alternatif bir grup kullanıcı mevcut kapasite kullanım oranlarını belirli seviyede tanımlayarak proje sonunda tam performans (%100) veya onun üzerinde bir oran girerek tanımlamışlardır. Bu sebeple, destek alan projelerin nihai performans göstergesi setleri üzerinden bireysel olarak geçerek tutarlı veri setleri oluşturulmuştur ve hazırlanan veri setlerine ait değişkenler arasındaki farkların ortadan kaldırılması için normalize edilerek boyut düşürücü algoritmaya verilmiştir.

4.3.3.1 Küçük Ölçekli Altyapı Projeleri Mali Destek Programı (Kar Amacı Gütmeyen Kurumlar) (TR72-10-KOA-01)



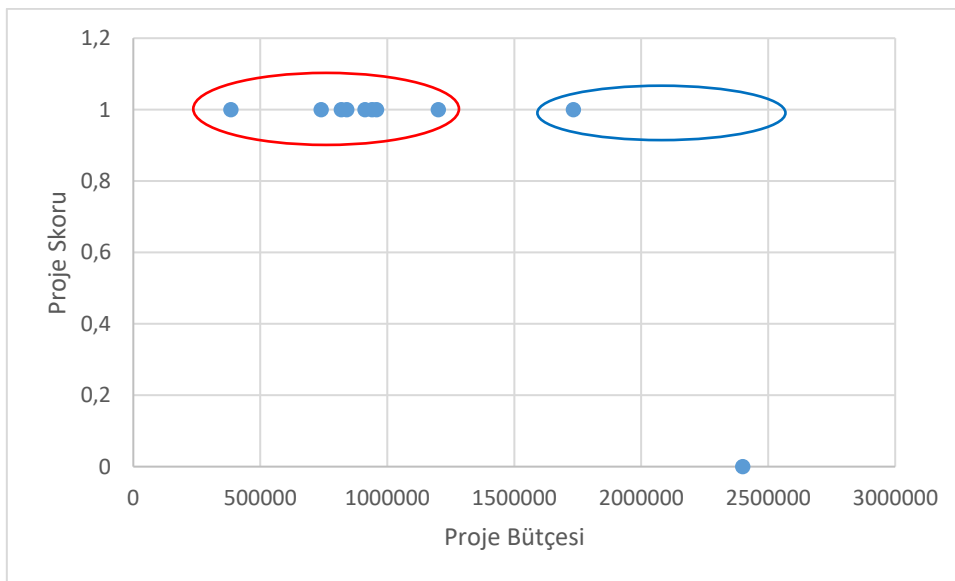
Şekil 8. TR72-10-KOA-01 Programı Projelerin Toplam Bütçe (TL) ve Tamamlanma Sürelerine (Gün) Göre Dağılımı

Öncelikle Şekil 8.'de yer verildiği üzere **TR72-10-KOA-01** programı kapsamında desteklenen 10 adet projede ortalama 700 günde tamamlanmıştır. Kırmızı küme için proje bütçesi arttıkça tamamlanma süresi azalmaktadır. Mavi küme içinse projeler benzer proje bütçesine sahiptirler ve 600 gün ile 750 gün arasında değişen tamamlanma gününe sahiptirler.



Şekil 9. TR72-10-KOA-01 programı performans göstergelerine göre projelerin konumlandırılması

Şekil 9'da yer verildiği üzere **TR72-10-KOA-01** programı kapsamında desteklenen projelerin tamamı sadece bir göstergede pozitif bir katkı sağlamıştır. Program kapsamında performans göstergesi tanımlanmamış tercihe bırakılmıştır. Bu durum programdan sonuç alınmasını güçleştirmiştir. En fazla pozitif sonuç alınan gösterge "Kurulan Tesis Sayısı"



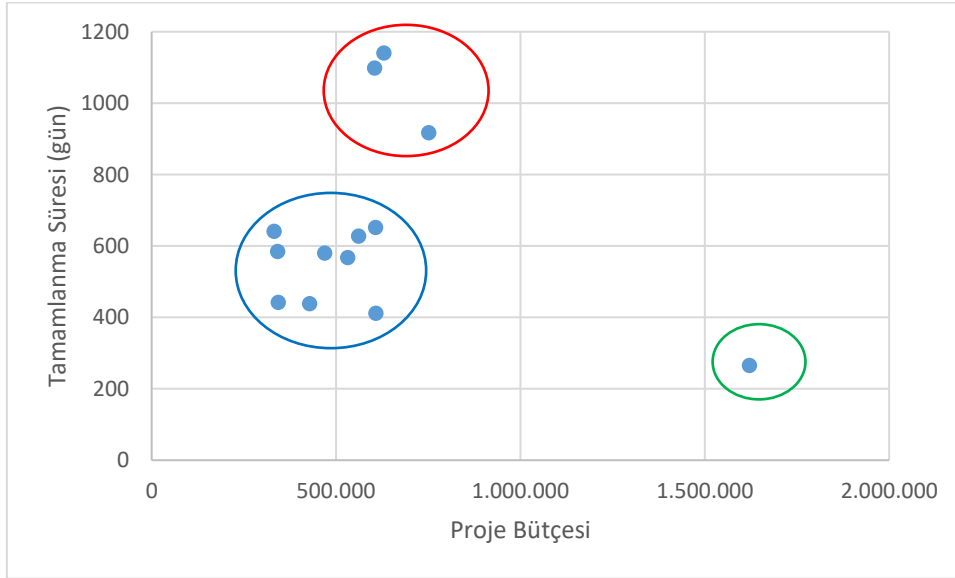
Şekil 10. TR72-10-KOA-01 Programı Etkinlik Analizi

Elde edilen sonuçlar incelendiğinde mevcut kaynak kullanımı ile daha iyi bir sonucun elde edilip edilemeyeceğini fayda maliyet analizi ile test edilmiştir. Her projeden elde edilen göreceli fayda skoru proje destek miktarı (maliyet) ile göz önüne alınarak en verimli projeler ve en verimsiz projelerin konumlandırılması yapılmıştır. Her bir projenin fayda skoru elde edilirken çok kriterli karar destek modellerinden yararlanılarak program özelinde ele alınan ve Tablo 11’de detayları verilen her bir performans göstergesi göz önüne alınmıştır.

Ancak mevcut göstergelerden proje bütçesi ve proje tamamlanma süresinin uzunluğu program üzerinde negatif etki yaratacağı için ilgili performans göstergelerinin ağırlıklandırılmasında ters orantılı olarak sisteme verilmiştir. İlgili program çıktılarına ait performans matrisi hazırlandıktan sonra kümeleme algoritmasına verilmeden önce normalize edilen matris üzerinden toplam proje skorları elde edilmiştir.

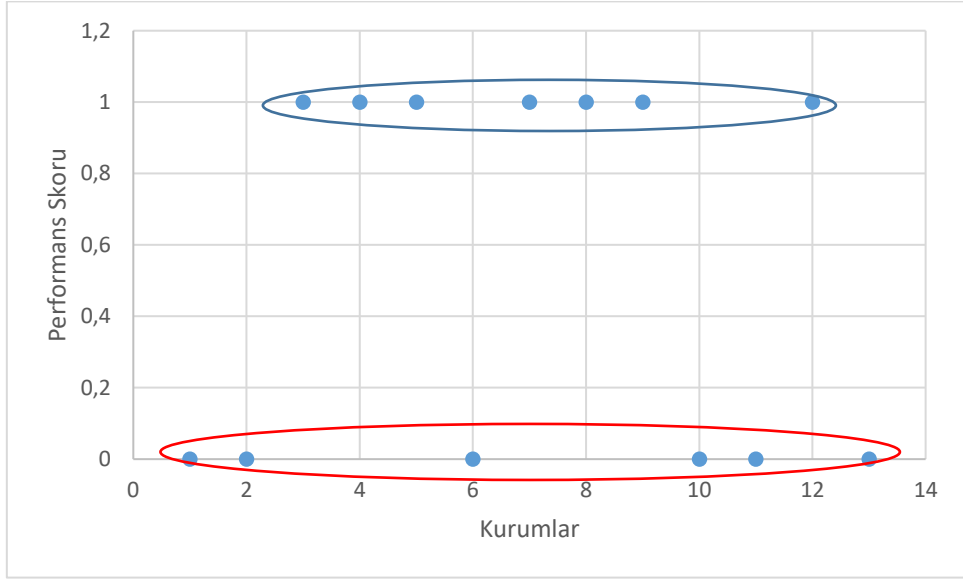
Şekil 10’da paylaşıldığı üzere kırmızı kümede yer alan bir proje minimum destek miktarı ile maksimum skor elde etmiştir. Özellikle mavi kümedeki projelerin kırmızı kümeye yaklaştırılması veya program değerlendirme süreçlerinde ilgili projelerin performans çıktıları bakımından daha yakın takibinin yapılarak desteklenmesinin faydalı olacağı öngörülmüştür.

4.3.3.2 Turizm Altyapısının Geliştirilmesi Mali Destek Programı (Kar Amacı Gütmeyen Kurumlar) (TR72-11-KOA-01)



Şekil 11. TR72-11-KOA-01 Programı Projelerin Toplam Bütçe ve Tamamlanma Sürelerine Göre Dağılımı

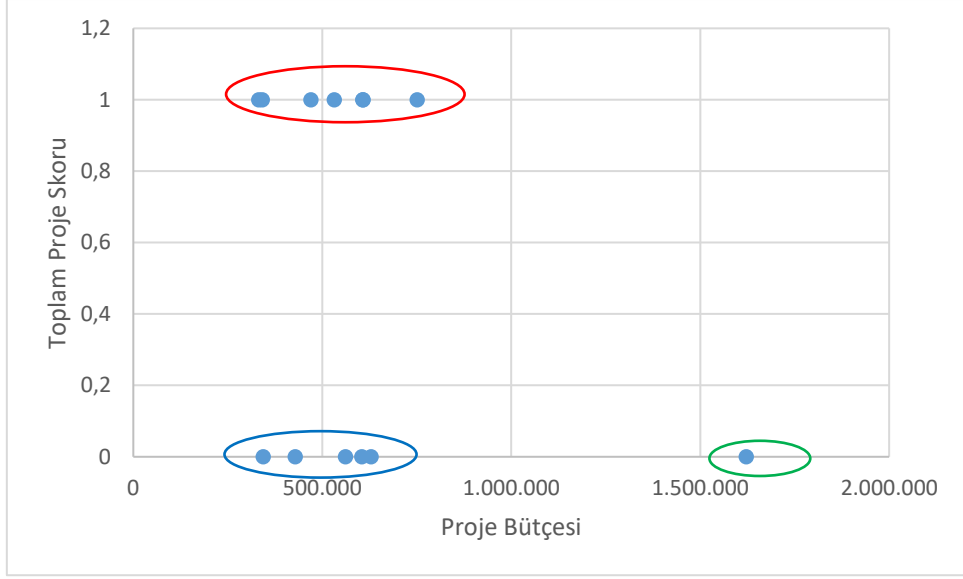
Şekil 11’de görüldüğü üzere kırmızı kümede yer alan bir proje ve mavi kümenin üst bandında yer alan projelerin bütçelerin arasında büyük fark bulunmaktadır. Mavi kümede yer alan büyük kısmen küçük projeler daha kısa sürede tamamlanmıştır. Yeşil kümede yer alan proje ise göreceli büyük bir bütçeye sahip olmasına rağmen çok kısa sürede tamamlanmıştır.



Şekil 12. TR72-11-KOA-01 Programı Performans Göstergelerine Göre Projelerin Konumlandırılması

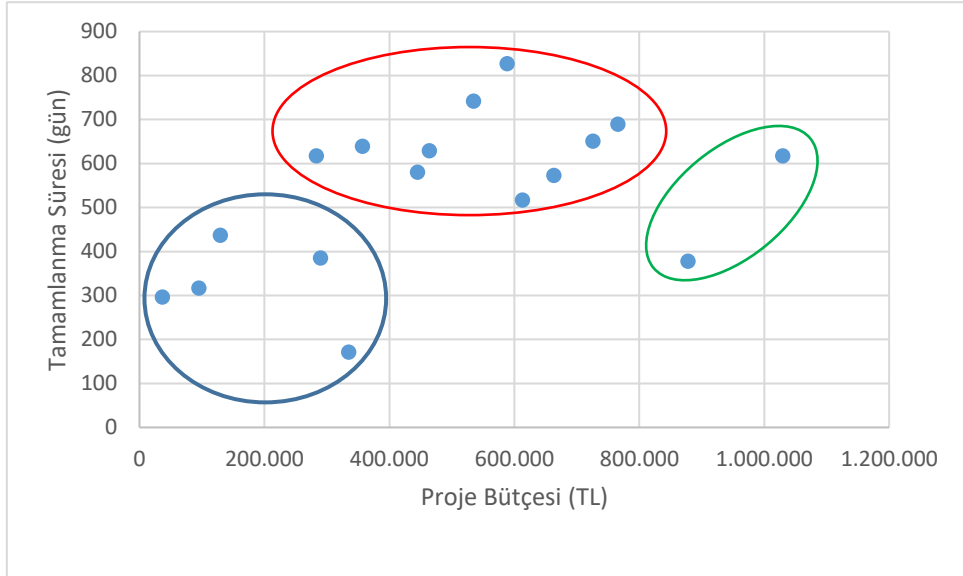
Şekil 12’de gösterildiği üzere **TR72-11-KOA-01** programı kapsamında desteklenen projelerin iki küme altında toplandığı görülmüştür. Mavi küme destek programı kapsamında en başarılı projeleri içermektedir. Ortak kullanım amaçlı sosyal tesis sayısı göstergesi açısından öncü proje konumundadırlar. Kırmızı küme de ise hiçbir performans göstergesinden pozitif sonuç alınamamıştır.

Şekil 12’de detayları verilen **TR72-11-KOA-01** programı için belirtilen her bir performans göstergesi göz önüne alınarak elde edilen sonuçlar incelendiğinde mevcut kaynak kullanımı ile daha iyi bir sonucun elde edilip edilemeyeceği Şekil 13’de analiz edilmiştir. 6 projeden hiç performans skoru alınamamıştır. Yeşil kümede yer alan bir projede bütçe yüksek olmasına rağmen her hangi bir performans göstergesinde pozitif katkı alınamamıştır.



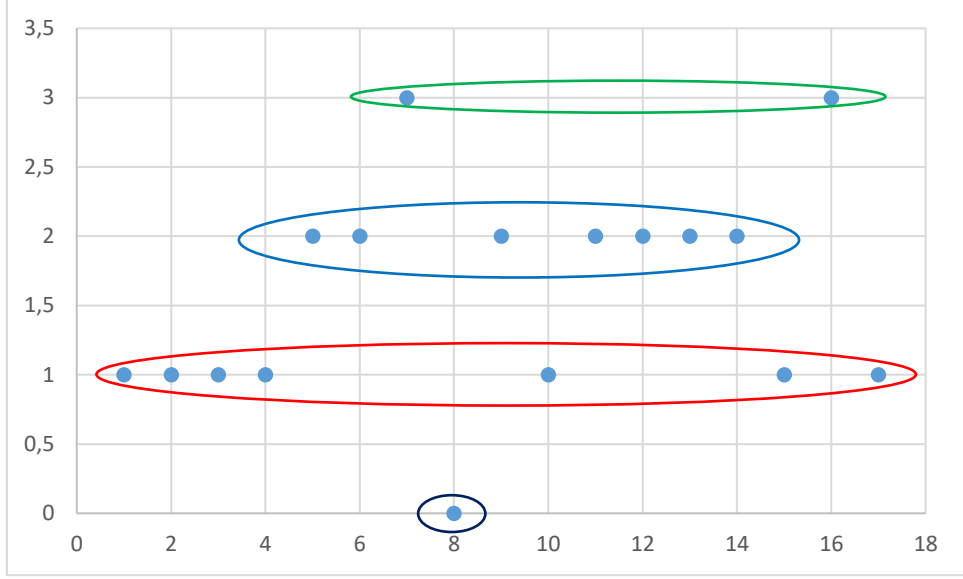
Şekil 13. TR72-11-KOA-01 Programı Etkinlik Analizi

4.3.3.2 Tarımla Gelen Kalkınma Mali Destek Programı (Kar Amacı Gütmeyen Kurumlar) (TR72/12/TARIM)



Şekil 14. TR72/12/TARIM Programı Projelerin Toplam Bütçe ve Tamamlanma Sürelerine Göre Dağılımı

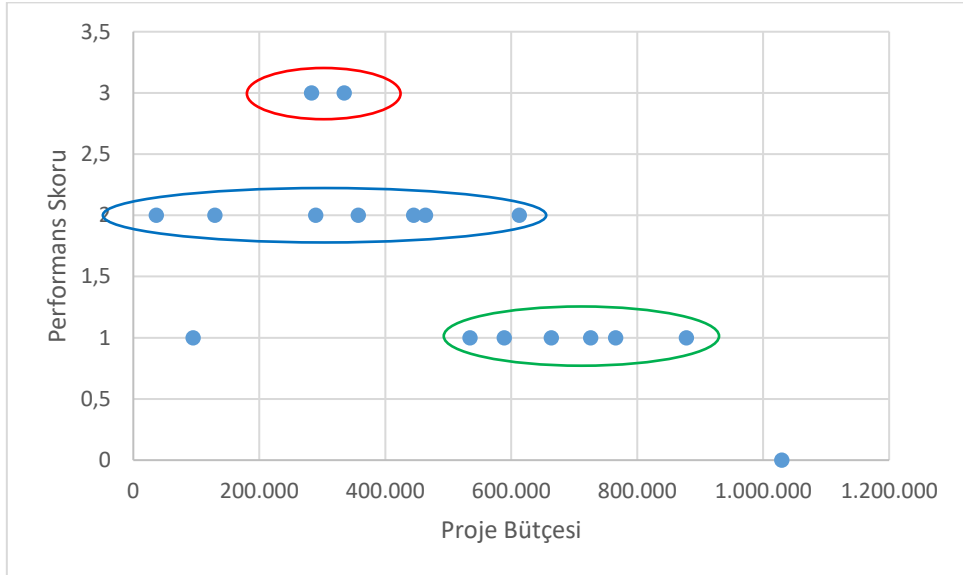
Şekil 14'de görüldüğü üzere kırmızı kümede yer alan bir projeler daha fazla bütçeli projeler olarak daha uzun tamamlanma süresine sahiptirler. Mavi kümede yer alan büyük bütçeli projeler daha kısa sürede tamamlanmıştır.



Şekil 15. TR72/12/TARIM Programı Performans Göstergelerine Göre Projelerin Konumlandırılması

Şekil 15’de gösterildiği üzere **TR72/12/TARIM** programı kapsamında desteklenen projelerin dört küme altında toplandığı görülmüştür. Yeşil küme destek programı kapsamında en başarılı projeleri içermektedir. Eğitim ve tesis sayısı göstergelerinin sayıları açısından öncü proje konumundadırlar. Mor küme de ise sadece hiç bir performans göstergesinde sonuca ulaşamamıştır.

Şekil 15’de detayları verilen **TR72/12/TARIM** programı için belirtilen her bir performans göstergesi göz önüne alınarak elde edilen sonuçlar incelendiğinde mevcut kaynak kullanımı ile daha iyi bir sonucun elde edilip edilemeyeceği Şekil 16’da analiz edilmiştir. Bu analiz sonucunda düşük bütçeli projelerden daha fazla performans alındığı gözlemlenmiştir.



Şekil 16. TR72/12/TARIM Programı Etkinlik Analizi

4.3.4 Etki

Etki kriteri ile desteklerin uygulama süreçlerinin tamamlanmasının ardından ilgili destek programlarının olumlu ya da olumsuz, beklenen veya beklenmeyen, doğrudan ya da dolaylı şekilde ortaya çıkan sosyal, ekonomik ve çevresel değişikliklerin ölçülmesi amaçlanmaktadır. Bu amaç doğrultusunda ulusal veya bölgesel ekonominin tümünü makro düzeyde ele alan, iktisadi ve sosyal hesaplar arasında yapısal etkileşimi ortaya koyan yapısal modelleme yöntemi kullanılmıştır. Bu yöntem kapsamında bölgesel düzeyde girdi-çıkıtı analizinin yapılması, bölgesel sosyal hesaplar matrisinin oluşturulması ve hesaplanabilir genel denge modelinin tasarlanarak bölge ekonomisi için simülasyon çalışmaları yapılmıştır.

4.3.4.1 TR72 Bölgesi için İki Bölgeli Üç Sektörlü Girdi-Çıkıtı Tablosu Oluşturulması

Bu çalışmada uygulaması yapılacak olan bölgesel hesaplanabilir genel denge modelinin temel girdilerinden bir tanesi olan ve en güncel olarak 2012 yılında Türkiye İstatistik Kurumu tarafından yayınlanan "Türkiye 64 Sektörlü Girdi-Çıkıtı Tablosu" (9) temel alınmıştır. Özellikle 2010-2011 ve 2012 yılında yürütülen Mali Destek Programları göz önüne alındığında turizm, tarım ve imalat sanayi ile ilgili olduğu için ilgili girdi/çıkıtı tablosu bölgesel düzeyde tarım, üretim ve hizmet grupları olmak üzere üç sektörlü yapıya çevrilmiştir. Bu sayede Mali Destek Programları ile sektörlere verilecek olan dışsal şokların etki düzeyleri farklı alanlar için ölçülebilecektir. Bu gruplamaların yapılmasında kullanılan en önemli varsayımlar doğrudan doğal kaynaklara bağlı üretim biçimine sahip olmaları nedeniyle Tarım, Ormanlık, Balıkçılık ve Madencilik sektörleri Birincil Sektör olarak; imalat sanayi sektörleri İkincil Sektör ve hizmet sektörleri ise Üçüncül Sektör olarak değerlendirilmiştir.

Bölgesel düzeyde girdi-çıkıtı tablosuna geçişte aşağıda listelenen tablolar kullanılmıştır:

- TÜİK tarafından yayımlanan il bazında gayri safi yurtiçi hasıla (GSYH) verileri kullanılmıştır (9);
- TÜİK tarafından yayınlanan Düzey-2 istihdam edilenlerin yıllar ve cinsiyete göre iktisadi faaliyet kolları tablosu (9);
- T.C. Ticaret Bakanlığı tarafından yayınlanan il ve sektör bazlı dış ticaret verileri (10);
- Gelir İdaresi Başkanlığı tarafından yayınlanan il bazlı kurumlar vergisi tablosu (11);

| | Ara Talep | | | | | | |
|---|---------------------|-----------------------|----------------------|-------------------------|----------------------|-------------------------|-------------------------|
| | Tarım | | Üretim | | Hizmet | | Ara Üretim Toplamı |
| | TR72 | Diğer | TR72 | Diğer | TR72 | Diğer | |
| Tarım | 1.308.047,00 | 30.661.710,00 | 3.890.833,10 | 149.753.358,90 | 202.474,00 | 9.243.309,00 | 195.059.732,00 |
| Üretim | 1.159.436,90 | 27.178.165,10 | 14.950.191,40 | 575.414.390,60 | 3.617.258,60 | 165.134.501,40 | 787.453.944,00 |
| Hizmet | 576.754,30 | 13.519.600,70 | 4.254.140,00 | 163.736.593,00 | 6.993.235,60 | 319.254.055,40 | 508.334.379,00 |
| Ara Girdiler Toplamı | 3.044.238,20 | 71.359.475,80 | 23.095.164,50 | 888.904.342,50 | 10.812.968,20 | 493.631.865,80 | 1.490.848.055,00 |
| Ürün Üzerindeki Vergiler | 90.528,90 | 3.630.961,60 | 997.701,20 | 40.016.127,30 | 870.041,50 | 34.895.910,40 | |
| Çalışanlara Yapılan Ödemeler | 308.365,00 | 8.167.797,30 | 3.308.587,50 | 120.583.444,30 | 8.329.085,50 | 297.880.488,80 | |
| Üretim Üzerindeki Diğer Vergiler | -31.193,60 | -2.723.454,90 | 26.387,60 | 2.303.852,00 | 60.142,50 | 5.250.925,50 | |
| İşletme Artığı | 1.445.356,70 | 126.191.205,30 | 3.139.763,90 | 274.126.513,60 | 6.081.504,30 | 530.963.996,80 | |
| Toplam Üretim | 4.857.295,10 | 206.625.985,10 | 30.567.604,80 | 1.325.934.279,80 | 26.153.742,10 | 1.362.623.187,30 | |
| İthalat (CIF) | 152.432,60 | 90.008.632,60 | 3.733.085,80 | 338.604.252,40 | 7.568,10 | 15.818.991,70 | |
| Toplam Arz | 5.009.727,70 | 296.634.617,60 | 34.300.690,60 | 1.664.538.532,20 | 26.161.310,30 | 1.378.442.179,00 | |

| | Nihai Talep | | | | | |
|---------------|--------------------------|-------------------------|-----------------------|---------------------------|----------------|-------------------------|
| | Hanehalkı Nihai Tüketimi | Devletin Nihai Tüketimi | Nihai Tüketim Toplam | Gayrisafi Sermaye Oluşumu | İhracat (FOB) | Toplam Talep |
| Tarım | 73.894.213,20 | | 73.894.213,20 | 17.938.004,10 | 14.752.395,50 | 301.644.344,80 |
| Üretim | 286.431.422,60 | 16.036.848,10 | 302.468.270,70 | 350.604.121,30 | 258.312.886,70 | 1.698.839.222,70 |
| Hizmet | 582.794.202,30 | 206.902.345,40 | 789.696.547,80 | 57.003.350,00 | 49.569.213,20 | 1.404.603.489,90 |

Tablo 11. 3 Sektörlü-2 Bölge Girdi Çıktı Tablosu

4.3.4.2 Bölgesel Toplam İleri ve Geri Bağlantı Katsayıları (Leontief ters matrisinden) hesaplanması

Sektörel önem analizlerinde sıklıkla kullanılan Keynesyen yaklaşımın çarpan mekanizmasıyla uyumlu girdi-çıkıtı modellerine ait kritik parametrelerden bir tanesi olan sektörel katsayılar Leontief ters matrisinin hesaplanmasında da kullanılmaktadır. Leontief ters matrisi üzerinden hesaplanan toplam ileri ve geri bağlantı katsayıları; bölgede faaliyet gösteren sektörlerin nihai taleplerinde bir birim artış meydana geldiğinde; bu artışın karşılanabilmesi için, ilgili sektörün veya diğer sektörlerin ne kadar üretmesi gerektiğini göstermektedir. Geri bağlantı etkisinin ölçülmesi seçilen sektördeki oluşan üretim artışının kıyaslama yapılan sektörleri hangi oranda canlandıracağını gösteren sayısal değerdir. İleri bağlantılarının toplam etkisi ekonomide meydana gelen genel bir canlanmanın sektörler üzerindeki etkilerini gösterir.

Yapılan bu analizin temel amacı ilgili Leontief ters matrisinin bölgesel girdi-çıkıtı tablosu kullanılarak elde edilmesi ve bu matris kullanılarak bölgeye verilen yatırım şok miktarının normal koşullarda gelir, istihdam vb. parametreler üzerinde ne kadarlık bir pozitif/negatif etki yaratacağının gözlenmesidir. Bu analiz sonucunda elde edilen tahmin değerleri, TR72 Bölgesi için T.C. Sanayi ve Teknoloji Bakanlığı bünyesindeki Girişimci Bilgi Sistemi (GBS) veri tabanından elde edilen gerçek veriler ile karşılaştırılmıştır.

| | Tarım | Üretim | Hizmet |
|--------|-------|--------|--------|
| Tarım | 0,26 | 0,11 | 0,01 |
| Üretim | 0,23 | 0,44 | 0,14 |
| Hizmet | 0,12 | 0,12 | 0,27 |

Tablo 12. TR72 Bölgesi Doğrudan Girdi Katsayıları

Tablo 11'deki TR72 Bölgesi için ara malı akımlarına ait katsayıları TR72 Bölgesi'ne ait veri setleri kullanılarak elde edilmiştir. İlgili katsayılar, Tablo 12'de yer alan üç farklı sektörün bölgesel ara talep miktarlarının toplam arz içindeki oranlarını göstermektedir. Örneğin Tablo 12'de yer alan [Üretim, Hizmet] hücreindeki 0,12 ifadesi üretim sektörünün hizmet sektörüne yapmış olduğu harcama miktarının toplam üretim sektörüne ait harcamalara oranını $(\frac{4.254.140,0}{34.300.690,6}=\%12)$ göstermektedir.

Tablo13'de ise TR72 Bölgesi'ne ait Leontief ters matrisi yer almaktadır. İlgili matris Tablo 12'de yer alan bölgesel girdi katsayılarının birim matristen çıkartıldıktan sonra elde edilen matrisin tersi alınarak hesaplanmıştır. Toplam ileri ve geri bağlantı katsayıları ilgili sektörde meydana gelecek bir birimlik talep artışının, diğer sektörler üzerindeki üretim veya tüketim artışlarını göstermektedir. Örneğin, üretim sektörüne ait toplam geri bağlantı etkisi incelendiğinde üretim sektöründe meydana gelecek 1 birimlik bir ilave harcamanın tüm sektörler bazında 2,69 birimlik bir etki yaratacağı anlaşılmaktadır. Bu bağlamda, destek programlarının ağırlıklı olarak üretim sektörünü geliştirme odaklı kurgulanmasının bölge gelişmişlik düzeyine pozitif etki yaratacağı anlaşılmaktadır.

| | Tarım | Üretim | Hizmet | Toplam İleri Bağlantı Etkisi |
|------------------------------------|-------|--------|--------|------------------------------|
| Tarım | 1,46 | 0,30 | 0,08 | 1,84 |
| Üretim | 0,69 | 2,01 | 0,39 | 3,09 |
| Hizmet | 0,35 | 0,38 | 1,45 | 2,18 |
| Toplam Geri Bağlantı Etkisi | 2,50 | 2,69 | 1,92 | |

Tablo 13. TR72 Bölgesi Leontief Ters Matrisi

Elde edilen Leontief Ters Matrisi sayesinde ara malı akımları ve nihai talep tarafından verilecek şoklar ile etki analizi yapılabilecektir. Bu bağlamda, 2010-2011 ve 2012 yılı mali destek miktarları göz önüne alındığında toplamda 15.689.000,00 TL mali destek sağlanmıştır.

$$\begin{matrix} Tarım \\ Üretim \\ Hizmet \end{matrix} \begin{pmatrix} 1,46 & 0,30 & 0,08 \\ 0,69 & 2,01 & 0,39 \\ 0,35 & 0,38 & 1,45 \end{pmatrix} \begin{pmatrix} 0 \\ 0 \\ 15.689.000,00 \end{pmatrix} = \begin{pmatrix} 1.255.120 \\ 6.118.710 \\ 22.749.050 \end{pmatrix}$$

İlgili kamu yatırım miktarı girdi/çıkıtı tablosunun nihai talepler kalemleri altında gayrisafi sermaye oluşumu altında sisteme verildiğinde toplam talep miktarı üzerinde tarım sektörü için 1.255.120 TL; üretim sektörü için 6.118.710 TL; ve hizmet sektörü için 22.749.050 TL'lik katkı oluşturması beklenmektedir.

4.3.4.2.1 İstihdam Çoğaltanları

Yukarıdaki rakamların yanında ilgili yatırım şoklarının arz kalemleri üzerindeki etkilerinin de detaylı incelenmesi gereklidir. Bunların içerisinde sosyo-ekonomik gelişmişlik göstergelerinin başında gelen istihdam rakamlarıdır. Yukarıda belirtilen yatırım şokları bölgeye yüklediği koşullarda aşağıdaki istihdam rakamlarının ortaya çıkması beklenmektedir.

$$\begin{matrix} Tarım \\ Üretim \\ Hizmet \end{matrix} \begin{pmatrix} 1,46 & 0,30 & 0,08 \\ 0,69 & 2,01 & 0,39 \\ 0,35 & 0,38 & 1,45 \end{pmatrix} \begin{pmatrix} 0,06 & 0 & 0 \\ 0 & 0,10 & 0 \\ 0 & 0 & 0,32 \end{pmatrix} = \begin{pmatrix} 0,09 & 0,03 & 0,03 \\ 0,04 & 0,20 & 0,12 \\ 0,02 & 0,04 & 0,46 \end{pmatrix}$$

Toplam Tarım 0,15 Toplam Üretim 0,27 Toplam Hizmet 0,61

Yukarıdaki işlemler kapsamında girdi-çıkıtı tablosundan elde edilen leontief ters matrisi ile işgücü katsayılar matrisi çarpımı sonucunda tarım, üretim ve hizmet sektörleri için beklenen istihdam ağırlıkları elde edilmiştir. İlgili şok miktarı bu matrisin kolon toplamaları ile çarpıldığında bölge ekonomisi genelinde elde edilen toplam işgücü gelir değişiklikleri bulunabilecektir. Bu bağlamda,

- Hizmet Sektörü: $0,61 \times 15.689.000 \text{ TL} = 9.570.290 \text{ TL}$ elde edilecek işgücü ödemelerindeki artış miktarıdır.

Girdi-çıkıtı analizinden bölge düzeyinde işgücüne yapılan toplam ödeme miktarı yine ilgili yıl çalışan toplam iş gücü sayısına bölünerek ortalama brüt birim işgücü maliyetleri aşağıdaki gibi elde edilmiştir.

- Hizmet Sektörü: $\frac{2.826.968.035 \frac{TL}{yıl}}{128.124 \text{ İşçi}} = 22.064 \frac{TL}{yıl-işçi}$

Tablo 19 kapsamında beklenen işgücü değişimleri yapılan analizlerden, gerçekleşen işgücü değişimleri ise SGK istatistik portalından elde edilen gerçekleşen istihdam sayısındaki değişimlerden elde edilmiştir.

| | Beklenen Toplam İşgücü Değişimi (kişi) | Gerçekleşen İşgücü Değişimi (Kişi) | Net Değişim (%) |
|----------------|---|------------------------------------|-----------------|
| Hizmet Sektörü | $\frac{9.570.290 \frac{TL}{yıl}}{22.064 \frac{TL}{yıl-işçi}} = 433$ | 6.719 | 1.451 |

Tablo 14. Beklenen vs Gerçekleşen İşgücü Değişim Karşılaştırılması

Tablo 14’de paylaşılan analize göre 2010-2011 ve 2012 yılı Mali Destek Programları kapsamında verilmiş olan destek miktarı bölgeye yatırım şoku olarak eklendiğinde girdi-çıkıtı analizi verilerine göre hizmet sektörü bazında bölge genelinde beklenen toplam iş gücü artışı yaklaşık 433 kişi seviyelerinde olması gerekmektedir. Bu beklentinin SGK istatistiklerinden elde edilen 2013 yılına ait gerçek istihdam edilen iş gücü miktarındaki değişim verisinin oldukça altında kaldığı ve Mali Destek Programları altında desteklenen projelerin 2013 yılında 6.719 kişilik ek istihdam yarattıkları ve analiz sonucunda beklenen değerin yaklaşık olarak %1.451 üzerinde kaldığı gözlenmiştir.

4.3.5 Sürdürülebilirlik

Proje yönetim mekanizmaları içerisinde projelerin başarı ile tamamlanması kadar proje sonrası süreçler de ön plana çıkmaktadır. Özellikle proje sahiplerinin destek periyodu bittikten sonra mevcut durumlarını koruyarak desteğe konu faaliyetlerinin ekonomik, çevresel, sosyo-kültürel eksenlerde iyileştirerek devam etmesi beklenmektedir. Bu durum özellikle kamu kaynakları kullanılarak oluşturulan Mali Destek Programları için çok daha büyük önem teşkil etmektedir. Çünkü projelerin kendilerini sürdürülebilir bir yapı kazandırmaları kullanılan kaynakların doğru yere ve doğru şekilde yapıldığının en büyük göstergesi pozisyonundadır. Bu bağlamda 2010-2011 ve 2012 yılı Mali Destek Programları kapsamında destek gören kurum ve kuruluşların sürdürülebilirlikleri bu başlık altında incelenmiştir.

Sürdürülebilirlik başlığı altında TR72-10-KOA-01, TR72-11-KOA-01 ve TR72/12/TARIM programları ayrı ayrı ele alınarak farklı göstergeler altında incelenmiştir. TR72-10-KOA-01, TR72-11-KOA-01 ve TR72/12/TARIM programlarında ağırlıklı olarak projelerin mali sürdürülebilirlikleri göz önüne alınmıştır.

Programlar kapsamında destek alan 30 adet firma saha incelemeleri neticesinde yaklaşık %46,7’sinin faaliyetlerine devam etmedikleri gözlenmiştir.

| Proje No: | Proje İçerik Devamlılığı | Yeni Destek (ORAN Dışı) |
|--------------------|--------------------------|-------------------------|
| TR72-10-KOA-01/23 | Devam Etmiyor. | Evet |
| TR72-10-KOA-01/05 | Devam Ediyor. | Evet |
| TR72-10-KOA-01/16 | Devam Etmiyor. | Hayır |
| TR72-10-KOA-01/11 | Devam Ediyor. | Evet |
| TR72-10-KOA-01/19 | Devam Etmiyor. | Evet |
| TR72-10-KOA-01/10 | Devam Ediyor. | Evet |
| TR72-10-KOA-01/32 | Devam Ediyor. | Evet |
| TR72-10-KOA-01/30 | Devam Etmiyor. | Evet |
| TR72-10-KOA-01/20 | Devam Etmiyor. | Hayır |
| TR72-10-KOA-01/14 | Devam Ediyor. | Evet |
| TR72-11-KOA-01/017 | Devam Ediyor. | Hayır |
| TR72-11-KOA-01/018 | Devam Etmiyor. | Hayır |
| TR72-11-KOA-01/046 | Devam Ediyor. | Evet |
| TR72-11-KOA-01/002 | Devam Ediyor. | Evet |
| TR72-11-KOA-01/004 | Devam Ediyor. | Evet |
| TR72-11-KOA-01/020 | Devam Ediyor. | Evet |
| TR72-11-KOA-01/039 | Devam Ediyor. | Evet |
| TR72-11-KOA-01/040 | Devam Ediyor. | Hayır |
| TR72-11-KOA-01/037 | Devam Ediyor. | Hayır |
| TR72-11-KOA-01/007 | Devam Etmiyor. | Evet |
| TR72-11-KOA-01/030 | Devam Etmiyor. | Evet |
| TR72-11-KOA-01/029 | Devam Etmiyor. | Evet |
| TR72-11-KOA-01/045 | Devam Etmiyor. | Evet |
| TR72/12/TARIM/0031 | Devam Etmiyor. | Evet |
| TR72/12/TARIM/0028 | Devam Ediyor. | Evet |
| TR72/12/TARIM/0018 | Devam Ediyor. | Evet |
| TR72/12/TARIM/0029 | Devam Ediyor. | Evet |
| TR72/12/TARIM/0038 | Devam Ediyor. | Evet |
| TR72/12/TARIM/0089 | Devam Ediyor. | Hayır |
| TR72/12/TARIM/0043 | Devam Ediyor. | Hayır |

| | | |
|--------------------|----------------|-------|
| TR72/12/TARIM/0051 | Devam Etmiyor. | Hayır |
| TR72/12/TARIM/0033 | Devam Ediyor. | Hayır |
| TR72/12/TARIM/0088 | Devam Ediyor. | Evet |
| TR72/12/TARIM/0090 | Devam Ediyor. | Evet |
| TR72/12/TARIM/0059 | Devam Etmiyor. | Hayır |
| TR72/12/TARIM/0079 | Devam Ediyor. | Evet |
| TR72/12/TARIM/0078 | Devam Ediyor. | Evet |
| TR72/12/TARIM/0058 | Devam Ediyor. | Evet |
| TR72/12/TARIM/0004 | Devam Ediyor. | Hayır |
| TR72/12/TARIM/0012 | Devam Etmiyor. | Evet |

Tablo 15. 2010-2011 ve 2012 yılı Programları Kapsamında Destek Alan Kurumların Analizi

5 SONUÇ VE DEĞERLENDİRME

Bu rapor kapsamında TR72 Bölgesi'nde faaliyet gösteren üretici KOBİ'lere ve kâr amacı gütmeyen kamu kuruluşlarına yönelik olarak hazırlanan ve üç farklı çağrı altında açılan 2010-2011 ve 2012 yılı Mali Destek Programları'nın bölgede oluşturduğu ekonomik etkilerin değerlendirilmesi amaçlanmıştır. Bu değerlendirme sürecinde ilgili programlar kapsamında destek alarak başarı ile tamamlanmış projelere ait çıktılar ve sonuçlar, desteğin amaç, öncelikleri ve hedefleri ile ilişkilendirilerek, "Kalkınma Ajansları Uygulanan Mali Desteklerin Değerlendirilmesine İlişkin Usul ve Esaslar" doğrultusunda ilgililik, etkinlik, etkililik, etki ve sürdürülebilirlik ana kriterleri altında değerlendirilmiştir. Elde edilen temel tespitler aşağıda listelenmiştir:

A. İlgililik

Tespit 1: 2010-2011 ve 2012 MDP kapsamında tanımlanan üç çağrının temelde 2010-2013 Bölge Planı doğrultusunda tasarlanmış olmasına rağmen, ilgili planda net bir şekilde ortaya konulan az gelişmiş illerin, ilçelerin ve taşra bölgelerinin kalkınmasına katkı sağlayacak programlara yer verilmesi hususunda yetersiz kaldığı gözlenmiştir.

B. Etkinlik

Tespit.1: 2010-2011 ve 2012 yılı Mali Destek Programları kapsamında farklı çağrılar altında desteklenen projelerin ortalama %53'ünün proje süre yönetimi bakımından çok zayıf ve %47'sinin ise başarılı oldukları ve kendilerine tanımlanan süreler dâhilinde projelerini tamamladıkları gözlenmiştir. Bu bağlamda proje izleme ve ara rapor süreçlerinde proje sahiplerinin faaliyet takvimine uymaları ve süreçlerini hızlandırmaları, gerekli durumlarda cezai süreçlerin başlatılmasının faydalı olacağı öngörülmüştür.

Tespit. 2: **TR72-10-KOA** programında yer alan "Öncelik 5: Bölgenin çok boyutlu kalkınmasına destek olmak amacıyla sosyal altyapının geliştirilmesi" önceliğinden ve **TR72-11-KOA** programında yer alan "Öncelik 3: Bölge turizm değerlerinin ve potansiyelinin tanıtımı, Bölge'deki tarihi ve kültürel yapıların görünürlüğünün artırılması ve tanıtımı amaçlı merkezlerin kurulması ya da yenilenmesi" önceliğinden hiç başvuru gelmediği görülmüştür. Bu durum program önceliklerinin program dizaynı aşamasında yeterince detaylı analizi edilmediğini ve tanıtılmadığını göstermektedir.

Tespit. 3: **TR72-10-KOA-01, TR72-11-KOA-01 ve TR72/12/TARIM** programlarında ortak performans göstergelerinin tanımlanmamış olması nedeniyle proje amaçlarına ulaşım noktasında sıkıntılar yaşanmıştır. Her proje için yararlanıcılar en fazla iki kendi belirledikleri göstergede bildirimde bulunmuşlardır.

Tespit. 4: Desteklenen projelerin performans skorları karşılaştırıldığında elde edilen fayda ve proje bütçeleri bakımından projelerin yaklaşık %60'ının zayıf performans skoruna sahip olduğu gözlenmiştir. Bu bağlamda birim destek miktarı ile maksimum katma değer (performans skorunun) elde edilmesi bağlamında ilerleyen mali destek programlarında proje başlangıçlarında ve ara izleme süreçlerinde projelerin hedef gösterge skorları kendileri ile paylaşılarak kalan proje sürelerinde çıktı göstergelerinin iyileştirilmesi beklenebilir.

C. Etkililik

Tespit.1: Analiz çalışmaları süresince karşılaşılan en temel zorluklardan bir tanesi proje sahiplerinin KAYS sistemine performans göstergeleri altında farklı bakış açıları ile veri girişi yapmalarıdır. Bu durum analizlerde kullanılmak üzere tutarlı veri setlerinin hazırlanmasını güçleştirmektedir. Bu bağlamda, gelecek program tasarımlarında ve program rehberlerinde, kullanıcılardan somut doküman/belgelerle destekleyebilecekleri gösterge setlerinin tanımlanması ile bu karmaşanın önüne geçilebileceği düşünülmektedir. Göstergelerin KAYS'ta gerçekleşen kısımlarının doldurulmasının analiz açısından kritik olduğu gözlemlenmiştir.

D. Etki

Tespit.1: Bölgenin sosyo-ekonomik gelişmişlik seviyesini doğrudan etkileyen gösterge setleri üzerinden yapılan etki analizi sonucunda 2010-2011 ve 2012 yılı MDP kapsamında destek gören firmaların tahmin değerlerinden daha fazla istihdam sağladıkları gözlenmiştir.

E. Sürdürülebilirlik

Tespit.1 : Programlar kapsamında destek alan 30 adet firma saha incelemeleri neticesinde yaklaşık %46,7'sinin faaliyetlerine devam etmedikleri gözlenmiştir.

KAYNAKÇA

1. **T.C. Kalkınma Bakanlığı.** Onuncu Kalkınma Planı. [Çevrimiçi] [Alıntı Tarihi: 10 02 2022.] https://www.sbb.gov.tr/wp-content/uploads/2021/12/Onuncu_Kalkinma_Planı-2014-2018.pdf.
2. **Orta Anadolu Kalkınma Ajansı.** TR72 Bölgesi 2014-2023 Bölge Planı. [Çevrimiçi] [Alıntı Tarihi: 10 02 2022.] <https://www.oran.org.tr/images/dosyalar/111.pdf>.
3. **Sanayi ve Teknoloji Bakanlığı.** Girişimci Bilgi Sistemi. [Çevrimiçi] [Alıntı Tarihi: 10 02 2022.] https://gbsrapor.sanayi.gov.tr/internal_windows_authentication/?targetId=d8b678ad-e460-4d16-934c-3b83bf8b7655.
4. **Orta Anadolu Kalkınma Ajansı.** Destekler/Mali Destek Programları. [Çevrimiçi] [Alıntı Tarihi: 10 02 2022.] <https://www.oran.org.tr/tr/destekler/mali-destek-programi>.
5. **T.C. Kalkınma Bakanlığı.** Bölgesel Gelişme Ulusal Stratejisi 2014-2023. [Çevrimiçi] [Alıntı Tarihi: 10 02 2022.] https://sbb.gov.tr/wp-content/uploads/2018/11/2014-2023_B%c3%b6lgesel_Geli%c5%9fme_Ulusal_Stratejisi.pdf.
6. **TOBB.** KOBİ Stratejisi ve Eylem Planı. [Çevrimiçi] [Alıntı Tarihi: 10 02 2022.] <https://www.tobb.org.tr/SiteAssets/Lists/DuyurularListesi/EditForm/KSEP%202011-2013.pdf>.
7. **T.C. Ekonomi Bakanlığı.** 2023 Türkiye İhracat Stratejisi ve Eylem Planı. [Çevrimiçi] [Alıntı Tarihi: 10 02 2022.] http://www.sp.gov.tr/upload/xSPTemelBelge/files/eLpp2+2023_ihracat_3_.pdf.
8. **TÜBİTAK.** Ulusal Bilim, Teknoloji ve Yenilik Stratejisi (2011-2016). [Çevrimiçi] [Alıntı Tarihi: 10 02 2022.] https://www.tubitak.gov.tr/tubitak_content_files/BTYPD/strateji_belgeleri/UBTYS_2011-2016.pdf.
9. **Türkiye İstatistik Kurumu (TÜİK).** [Çevrimiçi] [Alıntı Tarihi: 10 02 2022.] <https://www.tuik.gov.tr/>.
10. **T.C. Ticaret Bakanlığı.** Dış Ticaret İstatistikleri. [Çevrimiçi] [Alıntı Tarihi: 10 02 2022.] <https://ticaret.gov.tr/istatistikler/dis-ticaret-istatistikleri>.
11. **Gelir İdaresi Başkanlığı.** İstatistikler. [Çevrimiçi] [Alıntı Tarihi: 10 02 2022.] <https://gib.gov.tr/yardim-ve-kaynaklar/istatistikler>.
12. **T.C. Avrupa Birliği Bakanlığı.** Kalkınma Programlarının Değerlendirilmesinde Etki Analizi Yöntemleri ve Türkiye Uygulamaları. [Çevrimiçi] [Alıntı Tarihi: 10 02 2022.] https://bluesyemre.files.wordpress.com/2017/08/b70f3f_8b148f11f4f94497b74b9cff9a94b84c.pdf.
13. **T.C. Kalkınma Bakanlığı.** 2015 Yılı Yatırım Programı Kamu Yatırımlarının İllere Göre Dağılımı. [Çevrimiçi] [Alıntı Tarihi: 10 02 2022.] https://sbb.gov.tr/wp-content/uploads/2018/11/2015_Yili_Yatirim_Programi_Kamu_Yatirimlarinin_Illere_Gore_Dagilimi.pdf.
14. **Türkiye Bankalar Birliği.** İstatistiki Raporlar. [Çevrimiçi] [Alıntı Tarihi: 10 02 2022.] <https://www.tbb.org.tr/tr/bankacilik/banka-ve-sektor-bilgileri/istatistiki-raporlar/59>.



ORAN Orta Anadolu
Kalkınma Ajansı
Central Anatolia Development Agency

Mevlâna Mahallesi, M.K.P Bulvarı, No:79, Kat: 5-6 P.K: 38080

Kocasinan/KAYSERİ

Tel: 0 (352) 352 67 26, 0 (352) 315 32 00

Faks: 0 (352) 352 67 33

E-posta: info@oran.org.tr

Kep Hesabı: ortaanadolukalkinma@hs01.kep.tr

www.oran.org.tr

Kalkınma Ajansı Yayınları Bedelsizdir, Satılmaz.