



ORAN Orta Anadolu
Kalkınma Ajansı
Central Anatolia Development Agency

**ORTA ANADOLU
KALKINMA AJANSI**

TR72

**BÖLGESİNDE
ÖNE ÇIKAN
SEKTÖRLER**

TR72 BÖLGESİ'NDE ÖNE ÇIKAN SEKTÖRLER

Bu raporun tüm hakları saklıdır. ORAN'ın yazılı onayı olmadan raporun içeriği kısmen veya tamamen kopyalanamaz, elektronik, mekanik veya benzeri bir araçla her hangi bir şekilde basılamaz, çoğaltılamaz, fotokopi veya teksir edilemez, dağıtılamaz. Kaynak göstermek suretiyle alıntı yapılabilir.

ORTA ANADOLU KALKINMA AJANSI
GENEL SEKRETERLİĞİ

Kayseri, 2015

Koordinatör;
Seyit CEZAOĞLU
Uzman

Tasarım Koordinatörü;
Nimet TAHTASAKAL
Kurumsal İletişim Sorumlusu

ORTA ANADOLU KALKINMA AJANSI
Kayseri-2015

SUNUŐ

Bilindiđi üzere, Kalkınma Ajansları; 5449 sayılı Kalkınma Ajanslarının Kuruluşu, Koordinasyonu ve Görevleri Hakkında Kanun'da belirtildiđi üzere, kamu kesimi, özel kesim ve sivil toplum kuruluşları arasındaki işbirliğini geliőtirmek, kaynakların yerinde ve etkin kullanımını sađlamak ve yerel potansiyeli harekete geçirmek suretiyle, ulusal kalkınma plânı ve programlarda öngörülen ilke ve politikalarla uyumlu olarak bölgesel gelişmeyi hızlandırmak, sürdürülebilirliğini sađlamak, bölgeler arası ve bölge içi gelişmişlik farklarını azaltmak üzere kurulmuşlardır.

Bu amaç doğrultusunda, Kalkınma Bakanlığı tarafından verilen yetki ile Ajans koordinasyonunda Kayseri, Sivas ve Yozgat illerinden oluşan TR72 Bölgesi için 2014-2023 dönemini kapsayan Bölge Planı, 10 yıllık bir perspektifle, tüm paydaşların sürece katılım ve katkılarıyla hazırlanmıştır.

Bölgesel kalkınma farklarının azaltılmasında ve bölgesel gelişimin sağlanmasında bölgesel ölçekte rekabet gücünün korunması ve artırılması, bölgede öne çıkan ve kümelenme potansiyeli taşıyan sektörlerin belirlenmesinden geçmektedir. Bu doğrultuda, TR72 Bölgesi 2014-2023 Bölge Planına da altlık olan çalışma kapsamında, analiz çalışmalarına dayalı olarak bölge için rekabette öncü sektörler ve kümelenme potansiyeli taşıyan sektörler tespit edilmiş, bu sektörler için kısıtlar ve gelişim alanları tanımlanmıştır.

Bölgede imalat sanayinin doğru yönlendirilebilmesi, gerçekçi stratejiler belirlenebilmesi ve destek programlarına temel teşkil etmesi açısından hazırlanan çalışma, karar alıcılar ve tüm ilgililerin istifadesine sunulmuştur.

Bu vesileyle çalışmaya katkı sunarak, bilgilerini esirgemeyen paydaşlara ve bu raporun hazırlanmasında emeđi geçen ajans personeline teşekkür eder, raporun karar alıcılar ve tüm ilgililere faydalı olmasını temenni ederim.

Orhan DÜZGÜN

KAYSERİ VALİSİ

ORTA ANADOLU KALKINMA AJANSI YÖNETİM KURULU BAŐKANI

ÖNSÖZ

Geleneksel kalkınma yaklaşımlarından ziyade sürdürülebilir bir rekabet edebilirliğin temini açısından önemli bir unsur olan kümelenme, son zamanlarda yerel/bölgesel kalkınma yaklaşımlarında da bir model olarak ön plana çıkmaktadır. Kümelenmeyle ilgili strateji ve eylem planları, üst ölçekli, plan ve politika belgelerinde de dikkate alınmakta, bu doğrultuda Kalkınma Ajanslarına önemli roller tanımlanmaktadır. Kalkınma Bakanlığı tarafından verilen yetki ile paydaşların katılım ve katkısını esas alan bir yaklaşımla Ajans koordinasyonunda hazırlanan TR72 Bölgesi 2014-2023 Bölge Planının “Rekabet Edebilirlik” eksenini, “İmalat Sanayinin Geliştirilmesi” önceliği altında “Sektörel Kümelenme ve İhtisaslaşmanın Geliştirilmesi” tedbirine yer verilmiştir.

Bu doğrultuda ülkemizde olduğu kadar Kayseri, Sivas ve Yozgat illerini oluşturan TR72 Bölgesinde de ekonominin lokomotifi konumundaki KO-Bİ'lerin üretim süreçlerini kolaylaştırması, ulusal ve dış pazarlara açılımlarını artırarak, rekabet güçlerinin artırılması ve bölgesel kalkınmaya önemli bir katkısı bulunan kümelenme çalışmalarının ilerletilebilmesi açısından çalışma önemli bir başlangıç niteliği taşımaktadır.

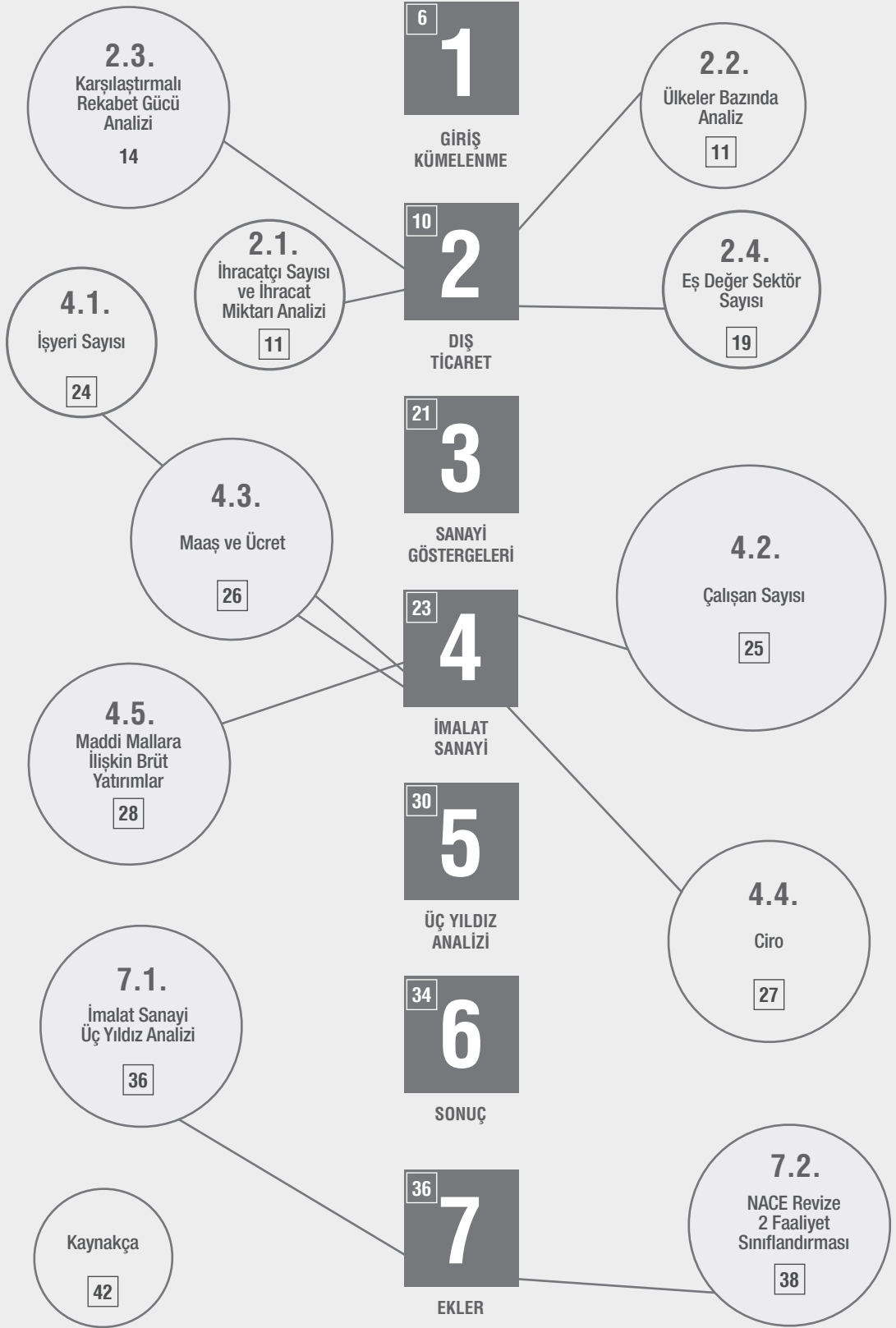
Çalışma kapsamında, TR72 Bölgesi'nde (Kayseri, Sivas ve Yozgat) öne çıkan sektörler ve kümelenme potansiyeli taşıyan sektörler, istihdam verileri, işyeri sayıları, yurtiçi ve yurtdışı satışlar ile ciro verileri baz alınarak, sektörleri büyüklük, başatlık ve uzmanlık kriterleri açısından değerlendiren “3 Yıldız Tekniği” ile analiz edilmiştir. Çalışma ile Bölgede olgun küme, potansiyel küme ve aday küme taşıyan sektörler tespit edilmiş ve paydaşlar ve karar alıcıların istifadesine sunulmuştur.

Bu vesileyle, TR72 Bölgesinde rekabet edebilirlik açısından önemli bir unsur olan öne çıkan/kümelenme potansiyeli taşıyan sektörlerin belirlendiği çalışmanın hazırlığında emeği geçen Ajans personeline teşekkür eder, çalışma sonuçlarının Bölgemiz ve ülkemiz için hayırlı olmasını temenni ederiz.

Kamil TAŞCI

ORTA ANADOLU KALKINMA AJANSI

GENEL SEKRETERİ



TABLolar

7	Tablo 1. Kümelenme Kavramının Yer Aldığı Belgeler
10	Tablo 2. Bölge İlleri 2012 Yılı Dış Ticaret Değerleri
15	Tablo 3. 2012 Yılı Ülkeler Bazında, Bölgeden Yapılan İhracat-İthalat Değer En Yüksek Ülkelerden Bazıları
16	Tablo 4. 2008-2012 Yılları Bölge Ortalama Balassa Endeksi (İhracatta Yoğunlaşma) 1'den Büyük Olan Sektörler
17	Tablo 5. Türkiye ve Bölgedeki İmalat Sanayi Sektörlerinin RCA Değerlerine Göre Rekabet Gücü
18	Tablo 6. Bölgenin Sektörel Bazda Dış Ticaret Değerleri (2012 Yılı ISIC Rev3. 1 Kodlu Sektörler)
18	Tablo 7. RCA Endeksine Göre Kayseri, Sivas ve Yozgat İllerinde Rekabet Gücü Yüksek (RCA>50) Olan Sektörler 2008-2012 Yılı Ortalaması
19	Tablo 8. 2008-2012 Yılları Arasında Bölgedeki Ortalama Piyasa Yoğunlaşması
21	Tablo 9. Türkiye ve Bölgedeki İmalat Sanayine İlişkin Temel Göstergeler (2011)
21	Tablo 10. Kısımlar İtibari ile Türkiye ve Bölgede Sektörler (2011, %)
25	Tablo 11. İkili Koda Göre Türkiye ve Bölgede Sektörler
30	Tablo 12. Bölgedeki İmalat Sanayi Alt Sektörlerinin Kümelenme Analizi (2011, %)
31	Tablo 13. Bölgedeki İmalat Sanayi Sektörlerinin Kümelenmesi
38	Tablo 14. NACE Revize 2 Faaliyet Sınıflandırmasına Göre Faaliyet Tanımları-İmalat
39	Tablo 15. ISIC Revize 3 Faaliyet Sınıflandırmasına Göre Faaliyet Tanımları-İmalat

ŞEKİLLER

10	Şekil 1. Düzey2 Bölgeleri İhracat Payları Karşılaştırması
11	Şekil 2. Yıllar İtibariyle Türkiye ve Bölgedeki İhracatın İthalatı Karşılama Oranları
11	Şekil 3. Yıllar İtibariyle Bölge ve Bölge İlleri İhracatçı Sayısı
12	Şekil 4. Yıllar İtibariyle Bölge ve İlleri İhracat Miktarları
13	Şekil 5. Türkiye'nin En Çok İhracat ve İthalat Yaptığı İlk 5 Ülke ve İhracat Payları
14	Şekil 6. Bölgede İhracat Payı En Yüksek İlk 10 Ülke
14	Şekil 7. Bölgenin En Çok İthalat Yaptığı İlk 10 Ülke
24	Şekil 8. Sektör Bazında TR72 Değerleri (TR=100) – İşyeri Sayısı
25	Şekil 9. Sektör Bazında TR72 Değerleri (TR=100) – Çalışan Sayısı
26	Şekil 10. Sektör Bazında TR72 Değerleri (TR=100) – Maaş ve Ücretler
27	Şekil 11. Sektör Bazında TR72 Ciro Değerleri (TR=100) – Ciro
28	Şekil 12. Sektör Bazında TR72 Ciro Değerleri (TR=100) – Maddi Mallara İlişkin Brüt Yatırımlar

1. GİRİŞ-KÜMELENME

Kümeler belirli bir ekonomik faaliyet alanında bir grup firmanın ve diğer ilgili kurumların (Sivil toplum kuruluşları, kamu kurumları, üniversiteler, araştırma kurumları, finans kurumları gibi) biraraya gelerek oluşturdukları, üretkenliği, verimliliği, yenilikçiliği arttırarak sektörün rekabet edebilirliğine olumlu etkileri olan gruplardır. Dünyada ve Türkiye'deki kümelenme uygulamaları incelendiğinde, kümelenmenin bölgesel kalkınma politikalarının temel araçlarından biri olarak kullanıldığı görülmektedir.

Dünyada örnekleri görüldüğü üzere, kalkınma ajanslarının kümelenme potansiyeli olan sektörleri tespit etme, kümelerin oluşumuna ve gelişimine destek olma gibi birtakım fonksiyonları bulunmaktadır. Ülkemizde de kalkınma ajanslarının kuruluş amacı **“Kamu kesimi, özel kesim ve sivil toplum kuruluşları arasındaki işbirliğini geliştirmek, kaynakların yerinde kullanımını sağlamak ve yerel potansiyeli harekete geçirmek”** şeklinde tanımlanmış olup, öncelikle TR72 Bölgesi'nde (Kayseri, Sivas, Yozgat) kümelenme potansiyeli taşıyan sektörler nicel verilere dayalı olarak tespit edilmiştir.

Belirli bir bölgede istihdam ve iş yeri sayısı açısından yoğunlaşmış, gelişmiş ilişki ağları olan, dış ticaret açısından göreceli öneme sahip sektörlerin kümelenme potansiyeli daha yüksektir. Bu nedenle, TR72 Bölgesi'nde genel kabul görmüş kümelenme parametreleri olan büyüklük, başatlık, uzmanlaşmaya ek olarak Kayseri imalat sanayi sektörleri dış ticaret, imalat sanayi açısından incelenmiş; farklı istatistiki analizlerin yorumlanmasıyla kümelenme potansiyeli olan sektörler, bu verilere dayalı olarak belirlenmiştir. Verilerin bir kısmı (Sektörlere göre çalışan sayısı, iş yeri sayısı gibi) güncel olarak elde edilemediği için elde edilebilen dış ticaret verileri gibi veriler de yakın dönem seçilmiştir.

Çalışmada ayrıca, sektör temsilcilerinin kümelenme girişimlerinin başlatılması amacıyla gerekli gördükleri önerilere de değinilmiştir.

TR72 Bölgesi'nde kümelenme potansiyeli olan sektörlerin nicel verilere dayalı olarak belirlenmesini amaçlayan çalışma, bu sektörler arasından pilot sektörün seçilmesi amacıyla gerçekleştirilecek saha çalışmalarına girdi sağlayacak; önümüzdeki dönemlerde gerçekleştirilecek olan strateji çalışmalarına dayanak oluşturacaktır. Çalışma kapsamında, kümelenme sürecinde kilit aktörler olan kamu kurumları, üniversiteler, sivil toplum kuruluşları gibi kurumlara kümelenme girişimlerinin başlamasına destek olunması amacıyla yapılan öneriler bu alanda yapılacak çalışmalara ışık tutacaktır.

Kavram olarak kümelenmenin yer aldığı ilk politika belgesi 2004 yılında yayımlanan KOBİ Stratejisi ve Eylem Planı'dır. Üst ölçekli planlarda kümelenme kavramının üzerinde durulmakta, özellikle kalkınma ajanslarına roller tanımlanmaktadır.

1.GİRİŞ-KÜMELENME

1

GİRİŞ
KÜMELENME

2

DIŞ
TİCARET

3

SANAYİ
GÖSTERGELERİ

4

İMALAT
SANAYİ

5

ÜÇ YILDIZ
ANALİZİ

6

SONUÇ

7

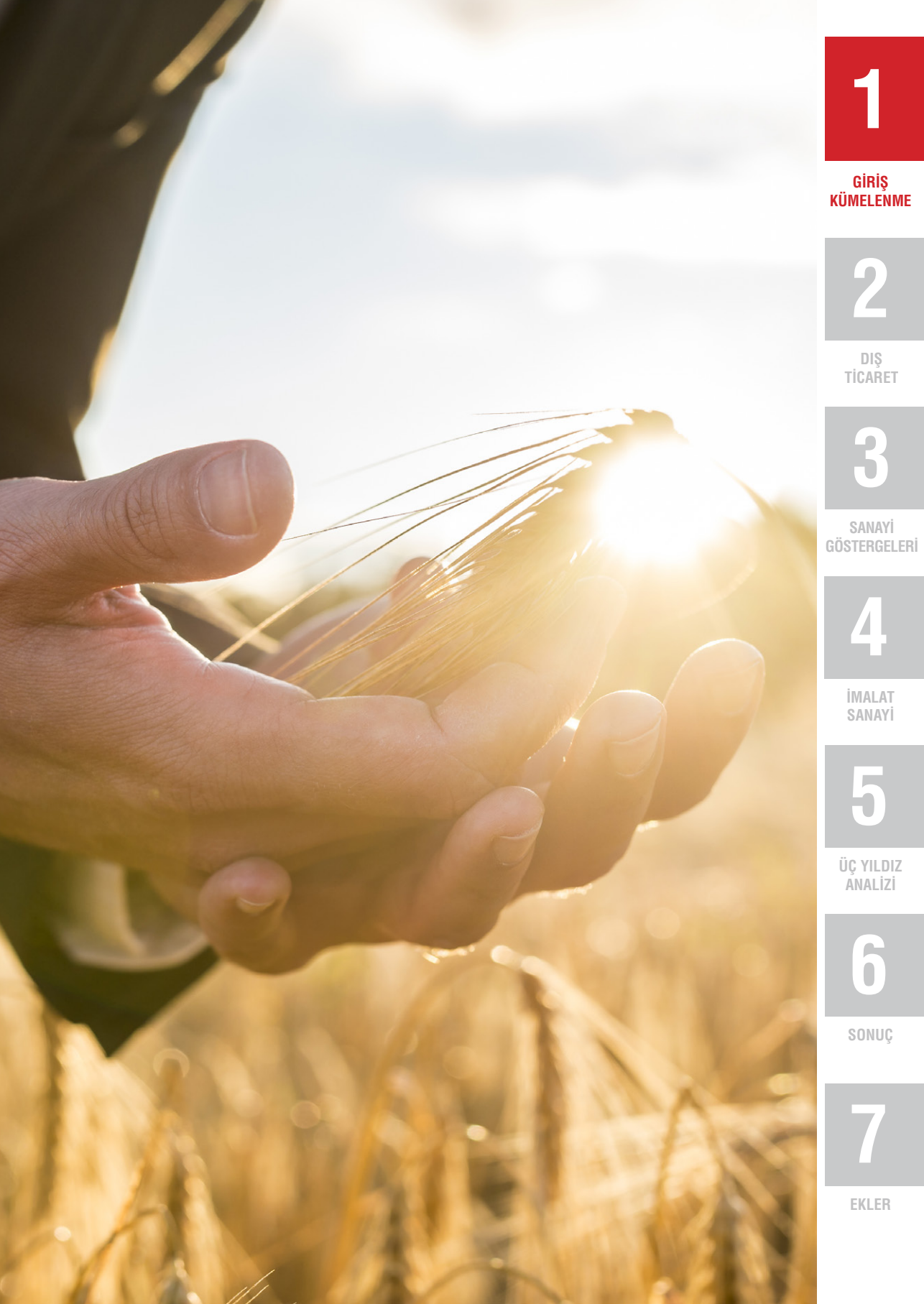
EKLER

İlgili Üst Ölçekli Plan/ Strateji Belgesi vb.	İlgili Madde
Onuncu Kalkınma Planı (2014-2018)	<p>İşletmelerin rekabet öncesi işbirliği, ağ oluşturma, ortak Ar-Ge ve tasarım, ortak tedarik ve pazarlama faaliyetlerinin geliştirilmesi özendirilecektir.</p> <p>KOBİ'lerin hem kendi aralarında hem de büyük işletmeler, üniversiteler ve araştırma merkezleriyle işbirliği halinde daha organize faaliyet göstermeleri ve kümelenmeleri desteklenecektir.</p> <p>Bölgesel düzeyde değer zinciri ilişkileri dikkate alınarak, yenilikçi ve yüksek katma değerli küme oluşumları teşvik edilecek, mevcut kümelerdeki işletmeler arası işbirlikleri artırılacak, kümelerin uluslararası piyasalarla bütünleşmeleri güçlendirilecek ve desteklerde merkezi ve bölgesel düzey uyumu gözetilecektir.</p>
Bölgesel Gelişme Ulusal Stratejisi (2014-2023)	<p>Firmalar arası ortak iş yapabilme kültürünün geliştirilmesine ve firmaların işbirliği içinde uluslararası rekabet gücünün artırılmasına yönelik tedbirler uygulamaya konulacaktır. Bu kapsamda, bölge bazında, sürükleyici sektörler liderliğinde ve güçlendirilmiş sosyal ağ yapısı içinde kümelenmelerin desteklenmesi esas alınacaktır.</p> <p>Bilgi temelli ekonominin oluşturulması için AR-GE faaliyetlerinin desteklenmesi, bilgi ve teknoloji üreten kurumlar (üniversiteler, enstitüler) ile onu kullanan sanayi işletmeleri arasında operasyonel ağlar kurulması, üniversite-sanayi işbirliğinin etkinleştirilmesi sağlanacak, ihtisaslaşmış OSB'ler oluşturulacaktır.</p> <p>Kümelenme Programları: Ulusal Kümelenme Stratejisi doğrultusunda ilgili Bakanlıklarla koordinasyon içerisinde, bölgelerde Kalkınma Ajanslarının "Kümelenme Destek Programı"(KümeDP) uygulanacaktır. Bölgelerde belirlenen sektörlerde kümelenme haritası çıkarılarak ya da kümelenme teklif çağrısı ile belirlenecek sektörlerde destek sunumu sağlanacaktır.</p> <p>Kalkınma ajansları, bölgesel düzeyde kümelenme analizleri yapılmasından, küme desteklerinin bölgesel düzeyde uygulanmasından, izlenmesinden ve koordinasyonundan sorumlu olacaktır.</p> <p>Ajanslar bölgelerindeki yerel yönetimler, kamu kuruluşları, sivil toplum örgütleri ve özel sektör temsilcileri arasında işbirliğini ve koordinasyonu tesis etmek üzere kümelerin gelişimi sürecinde teknik destek sağlayacaktır. Uygulanmakta olan destekleri tamamlayıcı nitelikte destek programları tasarlayacak ve uygulayacaktır.</p>
Orta Vadeli Program (2014-2016)	<p>Organize sanayi bölgeleri, teknoloji geliştirme bölgeleri, küçük sanayi siteleri ve endüstri bölgeleri uygulamaları geliştirilecek; kuluçka ve iş geliştirme merkezleri ile hızlandırıcıların nicelik ve nitelikleri artırılarak etkin bir şekilde hizmet vermeleri sağlanacak; kümelenme desteklenecektir.</p>

Tablo 1. Kümelenme Kavramının Yer Aldığı Belgeler

1. GİRİŞ-KÜMELENME

İlgili Üst Ölçekli Plan/ Strateji Belgesi vb.	İlgili Madde
Öncelikli Teknoloji Alanlarında Ticarileştirme Programı	Enerji, sağlık, havacılık ve uzay, otomotiv, raylı sistemler ve bilişim ile savunma teknolojilerine odaklı kümelenmelerin desteklenmesine öncelik verilecektir. Tıbbi cihaz şirketlerinin kümelenmesi özendirilecektir.
KOBİ Stratejisi ve Eylem Planı (2011-2013)	Kalkınma Ajansları tarafından bölgesel düzeyde rekabet gücünü artırabilmek için kümelenme faaliyetleri desteklenecektir.
Sanayi Stratejisi Belgesi (2015- 2018)	Belgede yer alan Türkiye Sanayisinin GZFT Analizinde ise zayıf yön olarak "Sanayinin az gelişmiş olduğu bölgelerde kümelenme konusunda farkındalığın yeterli olmaması" yer almıştır. Kümelenme konusunda bilinç ve örgütlenme düzeyi artmakta, küme oluşumlarının desteklenmesi yönünde yürütülen çabalar hem ulusal, hem de bölgesel rekabet gücü açısından önemli fırsatlar sunmaktadır. Ülkemizde bölgesel ve sektörel politikaların bir uygulama aracı olarak kümelenme yaklaşımının önemi giderek artmıştır. Buna paralel olarak kümelenme destekleri ulusal ve bölgesel strateji dokümanlarının da bir parçası haline gelmiştir. Kümelenme alanında başta Ekonomi Bakanlığı'nın Uluslararası Rekabetçiliğin Geliştirilmesinin Desteklenmesi Programı, Bilim Sanayi ve Teknoloji Bakanlığı'nın Kümelenme Destek Programı ve Kalkınma Ajanslarının kümelere yönelik mali ve teknik destek programları ile güdümlü projeleri kapsamında destekler sağlanmaktadır. Kalkınma Bakanlığı tarafından kümelenme politikalarının ve destek uygulamalarının koordinasyonunu sağlamak üzere "Kümelenme Yönetişim Modeli" hazırlanmıştır. Ayrıca "Sanayi altyapısı güçlendirilecektir" politikasının altında "Raylı ulaşım sistemleri ve içten yanmalı motor üretimi konusunda kümelenme çalışması yapılacaktır." eylemi bulunmaktadır. "Bölgesel gelişmeye katkı sağlamak üzere sanayi politikaları geliştirilecektir." Politikası altında ise "Kalkınma ajanslarının bölgelerinde küme analizleri yapılacak, mevcut kümeler tespit edilecek ve gelişme gösteren kümeler takip edilecektir." Eylemi yer almaktadır.
Ulusal Bilim, Teknoloji ve Yenilik Stratejisi (2011-2016)	Kendi bünyesinde Ar-Ge yetkinliğine sahip olmayan KOBİ'lerin Ar-Ge ihtiyaçlarının üniversite, kamu araştırma enstitüleri ve özel sektör kuruluşlarından karşılanmasını kolaylaştırıcı mekanizmaların oluşturulması
Bilgi Toplumu Stratejisi ve Eylem Planı (2014-2018)	Öncelikli yazılım alanları etrafında kümelenme sağlanması (savunma, sağlık, mobil uygulamalar/oyun)
TR72 Bölgesi 2014-2023 Bölge Planı	Eksen 1. Rekabet Edebilirlik Öncelik 2. İmalat Sanayinin Geliştirilmesi Önceliği Tedbir 5. Sektörel Kümelenme ve İhtisaslaşma Geliştirilecektir



1

GİRİŞ
KÜMELENME

2

DIŞ
TİCARET

3

SANAYİ
GÖSTERGELERİ

4

İMALAT
SANAYİ

5

ÜÇ YILDIZ
ANALİZİ

6

SONUÇ

7

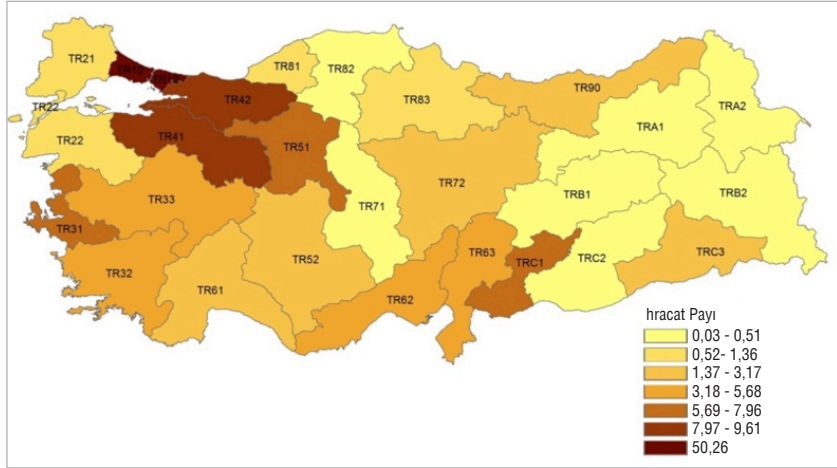
EKLER

2. DIŞ TİCARET

Bölgelerin dış ticaret performansının belirlenmesi, bölgesel ve sektörel rekabet gücünün ortaya konması açısından önem taşımaktadır.

2023 Türkiye İhracat Stratejisi'nde belirlenmiş olan makro düzey performans göstergelerinden biri de yıllık ihracat oranındaki artıştır. 2012 yılında %10 olan ihracat artış oranının 2023 yılında %11,7'ye ulaşması hedeflenmektedir (1). Bölgede 2012 yılında ihracat artış oranının yaklaşık %9 olduğu görülmektedir. Son 10 yılda yıllık ihracat artış oranı oldukça değişken bir seyir izlemiş olup en yüksek değerlerine 2004 ve 2007 yıllarında ulaşmıştır (2).

Düzyey2 bölgelerinin ulusal ihracata katkısı karşılaştırıldığında, en büyük payı ulusal ihracatın büyük bir kısmını gerçekleştiren TR10 Bölgesi'ne (2012 yılı itibarıyla Türkiye ihracatından aldığı pay %50,26) ait olduğu görülmektedir (Şekil 1). 2012 yılında Bölge, toplam ihracattan aldığı %1,11'lik pay ile 13. sırada yer almaktadır. Bölgenin 2002-2012 yılları arasında Türkiye ihracatındaki payı genel olarak artan bir seyir izlemekte olup, en fazla düşüş 2008, en fazla artışı 2011 yılında gerçekleşmiştir (2).



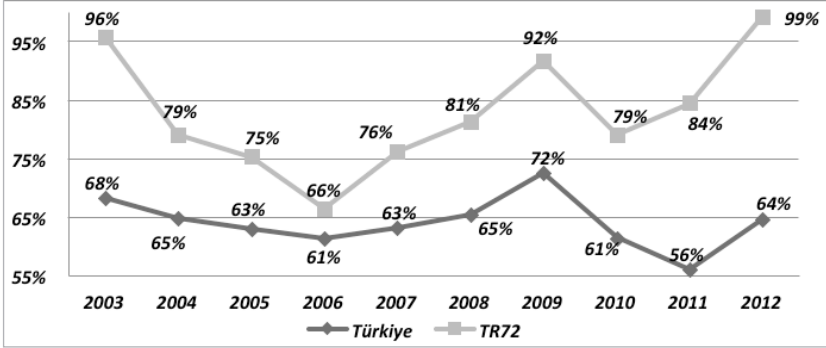
Şekil 1. Düzyey2 Bölgeleri İhracat Payları Karşılaştırması (2)

İl	İhracat (ABD doları)	İhracat Payı	İthalat (ABD doları)	İthalat Payı	Dış Ticaret Dengesi	İhracatın İthalatı Karşılama Oranı
Kayseri	1.582.219.792	93,89	1.589.200.636	%93,63	-6.890.844	%99,56
Sivas	93.294.582	5,54	89.808.360	%5,29	3.486.222	%103,88
Yozgat	9.611.382	0,57	18.390.804	%1,08	-8.779.422	%52,26
TR72	1.685.125,756	100	1.697.399.800	%100	-11.656.468	%99,28

Tablo 2. Bölge İlleri 2012 Yılı Dış Ticaret Değerleri (2)

2. DIŐ TİCARET

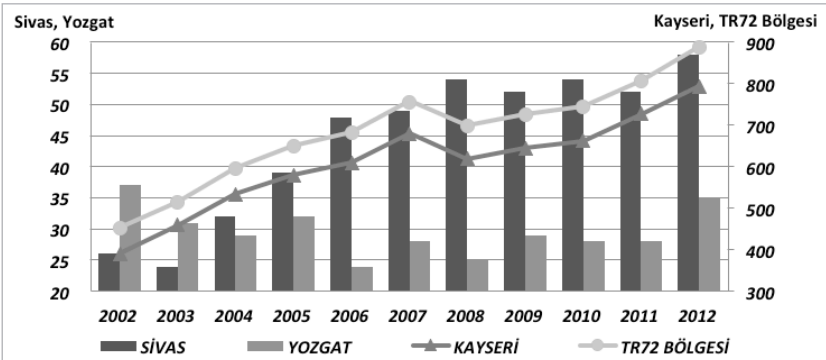
İhracatın ithalatı karşılama oranları Bölgede Türkiye'ye oranla yüksek seyretmektedir. 2009 yılında ihracatın ithalatı karşılama oranı hem Bölge hem de Türkiye'de önemli derecede artmıştır (Şekil 2) (2).



Şekil 2. Yıllar itibarıyla Türkiye ve Bölgedeki İhracatın İthalatı Karşılama Oranları (2)

2.1. İHRACATÇI SAYISI VE İHRACAT MİKTARI ANALİZİ

2023 Türkiye İhracat Stratejisi'nde belirlenmiş olan önemli hedeflerden biri de, ihracatçı sayısı ve ihracat kapasitesinin artmasıdır. 2011 yılında yaklaşık 53.000, 2012 yılında 54.802 olan ihracatçı firma sayısının 2023 yılına kadar 100.000 olması hedeflenerek, bu hedefin gerçekleştirilmesinin önemli ölçüde KOBİ'lerin ihracata yönelmesine bağlı olduğu belirtilmiştir (1). Bölge illerinden Sivas ve Yozgat'ta ihracatçı firma sayısı durağan bir seyir izlerken, Kayseri ilindeki ihracatçı firma sayısındaki artış, Bölgede de ihracatçı firma sayısındaki artışa sebep olmuştur (Şekil 3) (3).



Şekil 3. Yıllar itibarıyla Bölge ve Bölge İlleri İhracatçı Sayısı (3)²

1

GİRİŐ
KÜMELENME

2

DIŐ
TİCARET

3

SANAYİ
GÖSTERGELERİ

4

İMALAT
SANAYİ

5

ÜÇ YILDIZ
ANALİZİ

6

SONUÇ

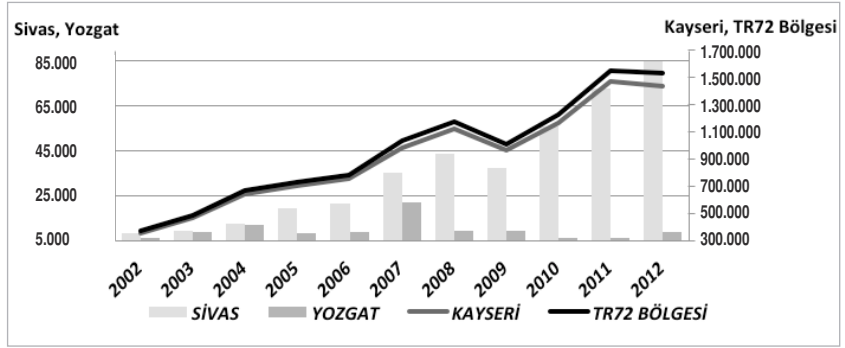
7

EKLER

2. DIŞ TİCARET

2011 ve 2012 yıllarında iller bazında ihracatçı firma sayıları incelendiğinde, her iki senede de sırasıyla İstanbul, İzmir, Ankara, Bursa, Konya, Gaziantep, Kocaeli, Adana, İçel, Antalya illerinin ilk 10'da yer aldığı görülmektedir. Kayseri ili her iki sene de 12., Sivas 50. sırada yer alırken Yozgat ise 2011 yılında 62., 2012 yılında ise 61. sırada yer almaktadır (3).

İller ihracat miktarları bakımından sıralandığında 2011 ve 2012 yılında ilk 9'da sırasıyla İstanbul, Kocaeli, Bursa, İzmir, Ankara, Gaziantep, Manisa, Denizli ve Hatay'ın yer aldığı görülmektedir. 2011 yılında 10. sırada Sakarya, 2012 yılında Adana yer almaktadır. Kayseri ili her iki sene de 12. sırada yer alırken; Sivas 2011 yılında 52., 2012 yılında 48., Yozgat 2011 yılında 73., 2012 yılında ise 71. sırada yer almaktadır (3).



Şekil 4. Yıllar İtibariyle Bölge ve İlleri İhracat Miktarları (3) 2

Ekonomiler büyüdükçe, ihracatçı sayısının ve ihracat büyüklüklerinin artması beklenirken; piyasaya yeni giren firmaların genellikle toplam ihracata etkileri büyük olmamaktadır (4). İhracatçı firma sayısı arttıkça, ihracat değerinin artması beklenen bir durum olmakla beraber, ihracatçı firma sayısındaki artışın aynı zamanda ihracat miktarında da artış sağlaması veya artma eğiliminde olması beklenmemelidir. İhracatçı firma sayısı ile ihracat miktarı arasında ilişkinin derecesini belirlemek için hesaplanan korelasyon katsayıları yüksek çıkmakla birlikte ihracatçı firma başına düşen ortalama ihracat miktarı, ihracatçı sayısı ile ihracat miktarının aynı oranda artmadığını göstermektedir. Örneğin, İstanbul ili ihracatçı firma sayısı ve ihracat miktarı bakımından her sene ilk sırada yer almasına karşılık, ihracatçı firma başına düşen ortalama ihracat miktarı bakımından 2011 yılında 25., 2012 yılında ise 24. sıradadır. İhracat miktarı ve ihracatçı sayısı bakımından 2. sırada yer alan Kocaeli ili ise, ihracatçı firma başına düşen ortalama ihracat miktarı

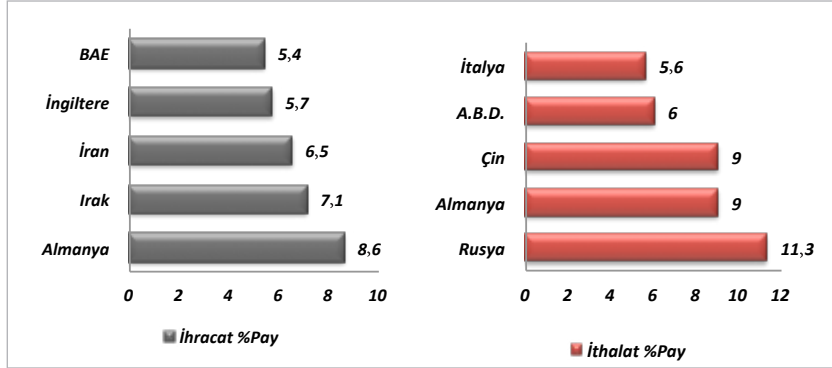
2.DIŐ TİCARET

bakımından 1. sıradadır. İhracat miktarı ve ihracatçı sayısı bakımından iller arasında 12. sırada yer alan Kayseri, ihracatçı firma başına düşen ortalama ihracat miktarı bakımından 2011 yılında 31., 2012 yılında ise 33. sıradadır (3).

İhracatçı firma sayısı, ihracat miktarı ve ihracatçı firma başına düşen ortalama ihracat miktarı göstergeleri göz önünde bulundurulduğunda, Bölgede bulunan illerin birbirinden çok farklı yapıda olduğu görülmekte, bu da bu göstergeler bazında belirlenecek stratejilerin iller bazında farklılaşması gerektiğini göstermektedir. Örneğin, Kayseri ili ihracatçı firma sayısı ve ihracat miktarı bakımından iller arasında üst sıralarda yer alırken, ihracatçı firma başına düşen ortalama ihracat miktarına göre yapılan sıralamada üst sıralarda bulunmamaktadır (3). Kayseri ilinde ihracat potansiyeli yüksek, ilden yapılan ihracatı büyük oranda karşılayan firmalar bulunurken, aynı zamanda çok düşük miktarlarda ihracat yapan firmalar da bulunmaktadır.

2.2. ÜLKELER BAZINDA ANALİZ

2012 yılında Türkiye ihracatında en büyük pay Almanya'nın ithalatında en büyük pay ise Rusya'nındır (2).



Şekil 5. Türkiye'nin En Çok İhracat ve İthalat Yaptığı İlk 5 Ülke ve İhracat Payları (2)

2012 yılında Bölgenin en çok ihracat yaptığı ülkeler incelendiğinde Irak, Almanya, ABD, Çin ve İtalya'nın ilk 5 sırada yer aldığı görülmektedir. 2012 yılında en çok ithalat yapılan ülkeler ise sırasıyla; Rusya, Kazakistan, Çin, Almanya ve İtalya'dır (2). TR10, TRC1, TRC3, TR62, TR51, TR63, TR62 Bölgeleri, yüksek ihracat seviyesini yakaladığımız Irak'a Bölgeden daha yüksek miktarda ihracat yapmaktadırlar.

1

GİRİŐ
KÜMELENME

2

DIŐ
TİCARET

3

SANAYİ
GÖSTERGELERİ

4

İMALAT
SANAYİ

5

ÜÇ YILDIZ
ANALİZİ

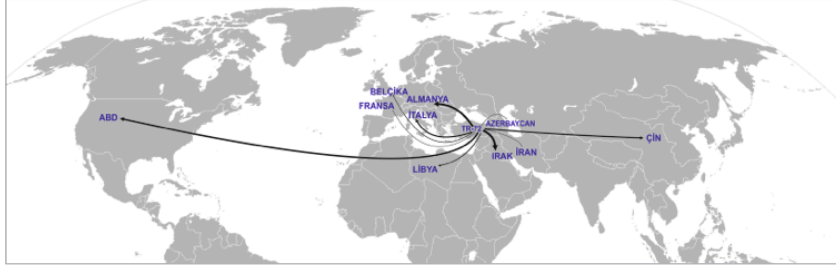
6

SONUÇ

7

EKLER

2. DIŞ TİCARET



Şekil 6. Bölgede İhracat Payı En Yüksek İlk 10 Ülke (5)



Şekil 7. Bölgenin En Çok İthalat Yaptığı İlk 10 Ülke (5)

Bölge dış ticareti iller bazında yalnızca imalat sanayinde incelendiğinde, bu 5 ülkenin en çok ihracat yapılan ülkeler olmasında Kayseri ilinin önemli rol oynadığı görülmektedir. 2012 yılında Kayseri ilinin en çok ihracat yaptığı ülkeler sırasıyla; Irak, Almanya, ABD, İtalya ve Libya'dır. En çok ihracat yapılan ülkeler bazında Bölgeden farklılaşan Libya'ya en çok sırasıyla "Başka yerde sınıflandırılmamış makine ve teçhizat", "Mobilya ve başka yerde sınıflandırılmamış diğer ürünler", "Metal eşya sanayi (makine ve teçhizatı hariç)" sektörlerinde ihracat yapılmaktadır. En çok ithalat yapılan ülkeler ise Bölge ile aynıdır (5).

2012 yılında Sivas ilinin en çok ihracat yaptığı ülkeler sırasıyla; Çin, Almanya, ABD, İran, Irak'tır. Özellikle Bölge'nin Çin'e yaptığı "Taşocakçılığı ve diğer madencilik" sektörü ihracatındaki en büyük pay Sivas'ındır. İran'a ise en çok "Başka yerde sınıflandırılmamış makine ve teçhizat" ihracatı gerçekleştirilmektedir. Sivas ilinin en çok ithalat yaptığı ülkeler sırasıyla; Romanya, Rusya, Ukrayna, Almanya, Lübnan'dır. Romanya'dan en çok "Diğer ulaşım araçları"; Rusya'dan en çok "Kok kömürü, rafine edilmiş petrol ürünleri ve nükleer yakıtlar", Ukrayna'dan "Metal eşya sanayi (makine ve teçhizatı hariç)" ve "Ağaç ve mantar ürünleri (mobilya hariç); hasır vb. örülerek yapılan maddeler" ithal edilmektedir. Sivas Lübnan'dan sadece "Atık ve hurdalar" sektöründe ithalat yapmaktadır (5).

2.DIŐ TİCARET

Ülke	ISIC REV3. 2 Kodlu Sektörlerde En Çok İhracat Yapılan Sektörler	ISIC REV3. 2 Kodlu Sektörlerde En Çok İthalat Yapılan Sektörler
Irak	Başka yerde sınıflandırılmamış elektrikli makine ve cihazlar - Mobilya ve başka yerde sınıflandırılmamış diğer ürünler - Metal eşya sanayi (makine ve teçhizatı hariç)	Başka yerde sınıflandırılmamış makine ve teçhizat - Tıbbi aletler; hassas optik aletler ve saat - Gıda ürünleri ve içecek
Almanya	Mobilya ve başka yerde sınıflandırılmamış diğer ürünler - Gıda ürünleri ve içecek - Tekstil ürünleri	Kimyasal madde ve ürünler -Başka yerde sınıflandırılmamış makine ve teçhizat Ana metal sanayi
ABD	Tekstil ürünleri - Mobilya ve başka yerde sınıflandırılmamış diğer ürünler - Başka yerde sınıflandırılmamış makine ve teçhizat	Kimyasal madde ve ürünler- Başka yerde sınıflandırılmamış makine ve teçhizat- Kok kömürü, rafine edilmiş petrol ürünleri ve nükleer yakıtlar
Çin	Taşocakçılığı ve diğer madencilik - Metal cevherleri - Tekstil ürünleri	Mobilya ve başka yerde sınıflandırılmamış diğer ürünler - Kimyasal madde ve ürünler - Başka yerde sınıflandırılmamış makine ve teçhizat
İtalya	Tekstil ürünleri - Mobilya ve başka yerde sınıflandırılmamış diğer ürünler - Başka yerde sınıflandırılmamış makine ve teçhizat	Başka yerde sınıflandırılmamış makine ve teçhizat - Ana metal sanayi - Kok kömürü, rafine edilmiş petrol ürünleri ve nükleer yakıtlar
Rusya	Tekstil ürünleri - Başka yerde sınıflandırılmamış makine ve teçhizat - Mobilya ve başka yerde sınıflandırılmamış diğer ürünler	Ana metal sanayi - Kok kömürü, rafine edilmiş petrol ürünleri ve nükleer yakıtlar -Kâğıt ve kâğıt ürünleri
Kazakistan	Başka yerde sınıflandırılmamış makine ve teçhizat - Mobilya ve başka yerde sınıflandırılmamış diğer ürünler - Metal eşya sanayi (makine ve teçhizatı hariç)	Ana metal sanayi

Tablo 3. 2012 Yılı Ülkeler Bazında, Bölgeden Yapılan İhracat-ithalat Değer En Yüksek Ülkelerden Bazıları (5)

Yozgat ilinin en çok ihracat yaptığı ülkeler sırasıyla; Suudi Arabistan, Rusya, Türkmenistan, İran, Almanya'dır. Suudi Arabistan'a ihracatında "Metal eşya sanayi (makine ve teçhizatı hariç)" Rusya'ya ihracatında "Metalik olmayan diğer mineral ürünler", Türkmenistan ve İran'a ihracatında "Metal eşya sanayi (makine ve teçhizatı hariç)", Almanya'ya ihracatında "Giyim eşyası" öne çıkmaktadır. Yozgat ilinin en çok ithalat yaptığı ülkeler sırasıyla; Almanya, Yunanistan, Çin, Rusya, Hollanda'dır. Almanya'dan yapılan ithalatta "Kimyasal madde ve ürünler" ve "Kâğıt ve kâğıt ürünleri" sektörü; Yunanistan'dan yapılan ithalatta yalnızca "Kok kömürü, rafine edilmiş petrol ürünleri ve nükleer yakıtlar" sektörü; Çin'den yapılan ithalatta "Kimyasal madde ve ürünler" sektörü, Rusya'dan yapılan ithalatta "Kimyasal madde ve ürünler" sektörü ve Hollanda'dan yapılan ithalatta "Başka yerde sınıflandırılmamış makine ve teçhizat" sektörleri öne çıkmaktadır (5).

1

GİRİŐ
KÜMELENME

2

DIŐ
TİCARET

3

SANAYİ
GÖSTERGELERİ

4

İMALAT
SANAYİ

5

ÜÇ YILDIZ
ANALİZİ

6

SONUÇ

7

EKLER

2. DIŞ TİCARET

2.3. KARŞILAŞTIRMALI REKABET GÜCÜ ANALİZİ

Stratejik sektörlerin belirlenmesinde, bir sektörün belli bir Bölgedeki yoğunluğunu ulusal referansla ölçmek için kullanılan değişkenlerden biri olan Yoğunlaşma Katsayısı (YK) -Location Quotients- ile İhracatta Uzmanlaşma Katsayısı olarak da adlandırılan Balassa endeksi Bölge için hesaplanmıştır (Tablo 4). Balassa yöntemi ile hesaplanan değerlerin 0'dan büyük olması, Bölgede ilgili sektörde rekabet gücünün olduğunu, 1'den büyük çıkması ise sektörün yerelde tüketilenden daha fazla üretildiği anlamına gelmektedir. 2012 yılında Bölgede yoğunlaşma katsayısı en yüksek olan sektör "Mobilya ve başka yerde sınıflandırılmamış diğer ürünler" sektörü iken, 2008-2012 yılları ortalamasına göre yoğunlaşma katsayıları Tablo 4'deki gibidir.

ISIC REV3. 2 Kodlu Sektörler	Ortalama Balassa Endeksi
Ağaç ve mantar ürünleri (mobilya hariç); hasır vb. örülerek yapılan maddeler	5,6
Tekstil ürünleri	4
Başka yerde sınıflandırılmamış elektrikli makine ve cihazlar	3,5
Metal eşya sanayi (makine ve teçhizatı hariç)	3,3
Başka yerde sınıflandırılmamış makine ve teçhizat	2,6
Mobilya ve başka yerde sınıflandırılmamış diğer ürünler	2,4
Tıbbi aletler; hassas optik aletler ve saat	1,4

Tablo 4. 2008-2012 Yılları Bölge Ortalama Balassa Endeksi (İhracatta Yoğunlaşma) 1'den Büyük Olan Sektörler, (2)³

Bir sektördeki yoğunlaşma katsayısının zaman içerisindeki değişimine bakılarak yoğunlaşmanın arttığı veya azaldığı sektörler tespit edilebilir. Daha önce Bölgede yoğunlaşma göstermemesine karşılık, zaman içerisinde yoğunlaşan sektörlerde yükselişin sürdürülmesi için alınması gerekli önlemler belirlenmelidir. Bölgede yoğunlaşma katsayısında son 5 yılda; "Metal eşya sanayi (makine ve teçhizatı hariç)" sektöründe belirgin artış, "Giyim eşyası" sektöründe ise belirgin şekilde düşüş yaşanmıştır. "Başka yerde sınıflandırılmamış elektrikli makine ve cihazlar" ile "Tekstil" sektörlerinde ise bir önceki yıla göre belirgin şekilde artış gerçekleşmiştir (2).

3 - ESS ve HH Endeksi ISIC Rev3. İmalat sanayi alt sektörleri verilerine göre hesaplanmıştır. TR72 Bölgesi'nde ESS 7 iken, aynı yöntemle yapılan analiz sonucuna göre Türkiye'de ESS 11'dir.

2.DIŐ TİCARET

2008-2012 yılları arasında Türkiye’de ve Bölgede ISIC Rev3. 2 kodlu sektörler bazında (sadece imalat sektöründe) RCA endeksleri hesaplanmış, karşılaştırmalı rekabet üstünlüğü yüksek, sınırda ve düşük olan sektörler belirlenmiştir (Tablo 5) (2).

ISIC REV3. 2 Kodlu Sektörler	Türkiye-RCA	TR72 Bölgesi RCA
Giyim eşyası	YÜKSEK	SINIRDA
Tütün ürünleri	YÜKSEK	-
Metalik olmayan diğer mineral ürünler	YÜKSEK	SINIRDA
Tekstil ürünleri	YÜKSEK	YÜKSEK
Gıda ürünleri ve içecek	YÜKSEK	SINIRDA
Metal eşya sanayi (makine ve teçhizatı hariç)	YÜKSEK	YÜKSEK
Plastik ve kauçuk ürünleri	YÜKSEK	SINIRDA
Motorlu kara taşıtı ve römorklar	SINIRDA	YÜKSEK
Mobilya ve başka yerde sınıflandırılmamış diğer ürünler	SINIRDA	YÜKSEK
Ana metal sanayi	SINIRDA	DÜŐÜK
Başka yerde sınıflandırılmamış elektrikli makine ve cihazlar	SINIRDA	YÜKSEK
Ağaç ve mantar ürünleri (mobilya hariç); hasır vb. örülerek yapılan maddeler	SINIRDA	YÜKSEK
Başka yerde sınıflandırılmamış makine ve teçhizat	SINIRDA	YÜKSEK
Dabaklanmış deri, bavul, el çantası, saraciye ve ayakkabı	SINIRDA	SINIRDA
Kok kömürü, rafine edilmiş petrol ürünleri ve nükleer yakıtlar	DÜŐÜK	DÜŐÜK
Diğer ulaşım araçları	DÜŐÜK	DÜŐÜK
Kağıt ve kağıt ürünleri	DÜŐÜK	DÜŐÜK
Radyo, televizyon, haberleşme teçhizatı ve cihazları	DÜŐÜK	DÜŐÜK
Basım ve yayım; plak, kaset vb.	DÜŐÜK	YÜKSEK
Kimyasal madde ve ürünler	DÜŐÜK	DÜŐÜK
Tıbbi aletler; hassas optik aletler ve saat	DÜŐÜK	SINIRDA
Büro, muhasebe ve bilgi işleme makineleri	DÜŐÜK	YÜKSEK

Tablo 5. Türkiye ve Bölgedeki İmalat Sanayi Sektörlerinin RCA Değerlerine Göre Rekabet Gücü (2)

Bölge sektörel bazda incelendiğinde dış ticarete imalat sanayi ile madencilik ve taşocakçılığı sektörleri öne çıkmaktadır. Özellikle imalat sanayi Bölge ihracatının büyük bir kısmını karşılamakta iken, dış ticaret dengesi pozitif olması sebebiyle “Madencilik ve taşocakçılığı” sektörü de önem arz etmektedir (2).

1

GİRİŐ
KÜMELENME

2

DIŐ
TİCARET

3

SANAYİ
GÖSTERGELERİ

4

İMALAT
SANAYİ

5

ÜÇ YILDIZ
ANALİZİ

6

SONUÇ

7

EKLER

2. DIŞ TİCARET

ISIC Rev3. 1 Kodlu Sektör	TR72 İhracat	TR72 İthalat	RCA	TR72 İhracatta Uzmanlaşma (LQ)
Tarım ve ormancılık	27.720.866	59.163.611	-83	0,5
Balıkçılık	1	29.879	-1.196	0,0
Madencilik ve taşocaklığı	122.018.373	9.916.853	467	3,5
İmalat sanayi	1.530.808.338	1.570.762.876	-25	1,0
Toptan ve perakende ticaret	4.569.593	57.505.365	-1	0,8
Gayrimenkul, kiralama ve iş faaliyetleri	6.205	14.989	-88	1,0
Diğer sosyal, toplumsal ve kişisel hizmetler	2.381	6.227	160	0,1
Elektrik Gaz ve Su	-	-	-	-
TOPLAM	1.685.125.756	1.697.399,800	-	1,00

Tablo 6. Bölgenin Sektörel Bazda Dış Ticaret Değerleri (2012 Yılı Isic Rev3. 1 Kodlu Sektörler) (2) ⁴

Kayseri	Sivas	Yozgat
Gıda ürünleri ve içecek	Başka yerde sınıflandırılmamış elektrikli makine ve cihazlar	Ağaç ve mantar ürünleri (mobilya hariç); hasır vb. örülerek yapılan maddeler
Mobilya ve başka yerde sınıflandırılmamış diğer ürünler	Mobilya ve başka yerde sınıflandırılmamış diğer ürünler	Dabaklanmış deri, bavul, el çantası, saracıye ve ayakkabı
Tıbbi aletler; hassas optik aletler ve saat	Basım ve yayım; plak, kaset vb.	Büro, muhasebe ve bilgi işleme makineleri
Plastik ve kauçuk ürünleri	Ağaç ve mantar ürünleri (mobilya hariç); hasır vb. örülerek yapılan maddeler	Ana metal sanayi
Ağaç ve mantar ürünleri (mobilya hariç); hasır vb. örülerek yapılan maddeler	Metal eşya sanayi (makine ve teçhizatı hariç)	Mobilya ve başka yerde sınıflandırılmamış diğer ürünler
Başka yerde sınıflandırılmamış makine ve teçhizat	Tekstil ürünleri	Metal eşya sanayi (makine ve teçhizatı hariç)
Dabaklanmış deri, bavul, el çantası, saracıye ve ayakkabı	Başka yerde sınıflandırılmamış makine ve teçhizat	Basım ve yayım; plak, kaset vb.
Giyim eşyası		Metalik olmayan diğer mineral ürünler
		Gıda ürünleri ve içecek
		Tıbbi aletler; hassas optik aletler ve saat
		Giyim eşyası

Tablo 7. RCA Endeksine Göre Kayseri, Sivas ve Yozgat İllerinde Rekabet Gücü Yüksek (RCA>50) Olan Sektörler 2008-2012 Yılı Ortalaması (2)

4 - Gizli ve bilinmeyen veriler ülkenin herhangi bir alanında yapılmış olabileceğinden, veriler hesaplanırken Türkiye toplamında gizli ve bilinmeyen veriler hesaba katılmamış olup; belli bir yılda, belli bir sektörde ihracat veya ithalat değerlerinden biri olup, diğeri olmayan düzey2 bölgelerinin ilgili değerlerine RCA katsayısının hesaplanabilmesi için "1" değeri verilmiştir.

2.DIŞ TİCARET

2.4. EŞ DEĞER SEKTÖR SAYISI

Türkiye'nin ihracat potansiyelinin artırılmasına yönelik belirlenen stratejilerin yanı sıra, Dış Ticaret Müsteşarlığı tarafından hazırlanmış olan "İl İl Dış Ticaret Potansiyeli" çalışmasına göre, **2010 yılı itibarıyla Kayseri ili orta ve ileri teknoloji 280 milyon dolar ürün ihracatı ile bu kategoride 12. sıradadır.** Çalışmada ilin rekabetçi avantaja sahip olduğu ürün çeşitliliğinin belirlenmesi için kullanılan bir gösterge de çeşitlilik göstergesidir. Çeşitlilik değeri yüksek olan bir ilde, çok sayıda ürün rekabetçi bir şekilde üretilip ihraç ediliyorken; çeşitliliği düşük olan bir ilde, ihracat az sayıda üründe yapılmaktadır. İllerin çeşitlilik değerleri sıralamasında **Kayseri ili 10., Sivas 38., Yozgat 47. sıradadır.** Raporda Sivas ve Yozgat illeri sıradan ürünler ihraç eden çeşitliliği düşük iller arasında gösterilmektedir. Raporda hesaplanan "nitelikli sıçrama" göstergesi, ilin mevcut sanayi yapısı ile daha nitelikli ürünleri ihraç edebilme kapasitesini göstermekte olup, üretim imkânları geniş olan iller katma değeri daha yüksek ihraç ürünlerine kolaylıkla geçiş yapabileceklerdir. Kayseri ili nitelikli sıçrama kabiliyetine göre iller arasında 10. sıradadır (6).

Sektörel çeşitliliğin incelenmesi için kullanılacak yöntemlerden biri, piyasa yoğunlaşmasını ölçen Herfindahl-Hirschman Endeksi (HHI) kullanılarak hesaplanan eş değer sektör sayısını gözlemlemektir. Eşdeğer sektör sayısı ile ihracat üzerinde eşdeğer katkıya sahip sektörler belirlenebilmektedir (7). İmalat sanayi altındaki 22 sektör arasından yapılan değerlendirmeye göre; Bölgedeki eş değer öneme sahip sektör sayısı Türkiye'de eş değer öneme sahip sektör sayısından düşüktür. Bu durum, Türkiye'nin Bölgeye göre ihracatta sektörel çeşitliliğinin daha fazla olduğunu göstermektedir. İhracatta Bölgede bazı sektörlerde yığılma olduğunu gösteren bu durumdan hareketle, sektörel çeşitlenmenin sağlanamadığı, ilgili sektörlerde bir sıkıntı yaşanması halinde Bölgenin ihracat performansının dolayısıyla ekonomik durumunun önemli ölçüde etkilenebileceği söylenebilir.⁴

Bölgede, 2008-2012 yılları arasında ISIC Rev3. 2 kodlu sektörler bazında Herfindahl Hirschman endeksi (piyasa yoğunlaşmaları) hesaplanmış, belirtilen yıllar arasında ortalama piyasa yoğunluğu HH endeksine göre en yüksek olan 7 sektör Tablo 8'da verilmiştir. 2012 yılında bu 7 sektör Bölge ihracatının yaklaşık %89'unu oluşturmaktadır (2).

No	Sektör	No	Sektör
1	Mobilya ve başka yerde sınıflandırılmamış diğer ürünler	4	Başka yerde sınıflandırılmamış elektrikli makine ve cihazlar
2	Tekstil ürünleri	5	Metal eşya sanayi (makine ve teçhizat hariç)
3	Başka yerde sınıflandırılmamış makine ve teçhizat	6	Ana metal sanayi
		7	Gıda ürünleri ve içecek

Tablo 8. 2008-2012 Yılları Arasında Bölgedeki Ortalama Piyasa Yoğunlaşması En Yüksek 7 Sektör (2)

4 - ESS ve HHI Endeksi ISIC Rev3. İmalat sanayi alt sektörleri verilerine göre hesaplanmıştır. TR72 Bölgesi'nde ESS 7 iken, aynı yöntemle yapılan analiz sonucuna göre Türkiye'de ESS 11'dir.

1

GİRİŞ
KÜMELENME

2

DIŞ
TİCARET

3

SANAYİ
GÖSTERGELERİ

4

İMALAT
SANAYİ

5

ÜÇ YILDIZ
ANALİZİ

6

SONUÇ

7

EKLER



3.SANAYİ YAPISINA İLİŞKİN GÖSTERGELER

Türkiye geneli ve Bölge genelindeki iktisadi faaliyetlerin 2011 yılı itibariyle işyeri sayısı, çalışan sayısı, maaş, ciro ve yatırım verileri Tablo 9'da verilmiştir.

Bölge ve Türkiye genelindeki iktisadi faaliyetlerin 2011 yılı itibarıyla işyeri sayısı, istihdam, ciro ve maaş ve ücretler, sabit sermaye yatırımı verileri Tablo 10'dadır. Her beş kritere göre de Bölge ve Türkiye'nin iktisadi faaliyet yoğunlaşmasının genel olarak benzerlik gösterdiği belirtilebilir.

	İşyeri Sayısı (Adet)	İstihdam (Kişi)	Ciro (Milyon TL)	Maaş ve Ücretler (Milyon TL)	Sabit Sermaye Yatırımı (Milyon TL)
Türkiye	365.813	3.142.961	728.416	50.814	49.131
TR72 Bölgesi	10.383	85.688	13.813	1.072	878
Bölge / TR (%)	2,84	2,73	2,11	2,11	1,79
Düzye2 Sırası	14	11	13	11	14

Tablo 9. Türkiye ve Bölgedeki İmalat Sanayine İlişkin Temel Göstergeler (2011), (8)

Bölge ve Türkiye genelindeki iktisadi faaliyetlerin 2011 yılı itibarıyla işyeri sayısı, istihdam, ciro ve maaş ve ücretler, sabit sermaye yatırımı verileri Tablo 10'dadır. Tablo incelendiğinde her beş kritere göre de Bölge ve Türkiye'nin iktisadi faaliyet yoğunlaşmasının genel olarak benzerlik gösterdiği belirtilebilir.

Kriter	İşyeri Sayısı		İstihdam		Ciro		Maaş Ve Ücret		Yatırımlar	
	TR	TR72	TR	TR72	TR	TR72	TR	TR72	TR	TR72
Ana Sektörler/ Bölgeler										
A	0,01	0,01	0,02	0,01	0,01	0	0,02	0,01	0,04	0
B	0,17	0,29	1,12	1,95	1,03	2,05	1,98	3,17	2,39	7,26
C	13,14	13,82	27,28	29,69	30,32	32,69	33,91	36,2	34,28	29,43
D	0,04	0,06	0,56	0,87	3,98	4,61	1,81	3,35	8,57	9,22
E	0,14	0,36	0,77	0,83	0,54	0,53	1,38	1,85	2,06	3,02
F	5,16	7,17	9,55	11,12	6,21	9,7	7,33	9,38	7,45	8,17
G	41,45	44,14	26	26,09	43,17	40,97	18,65	15,6	16,02	12,69
H	15,6	15,83	8,66	8,6	5,9	3,32	8,93	9,07	13,89	22,8
I	8,8	5,63	7,28	4,28	1,92	1,21	5,1	2,76	5,08	1,18
J	1,11	0,5	1,4	0,64	1,86	0,51	3,84	1,96	3,05	0,59
L	0,85	0,53	0,45	0,28	0,31	0	0,38	0,21	0,82	0,77
M	5,11	4,21	3,73	3,34	1,69	1,05	3,74	2,63	1,61	1,07
N	0,9	0,59	6,96	6,58	1,63	1,16	6,61	6,91	1,91	1,11
P	0,48	0,51	1,77	1,53	0,35	0,3	2,47	2,11	0,96	1,24
Q	1,13	0,66	2,2	1,98	0,67	0,9	2,87	4,17	1,52	1,32
R	0,53	0,33	0,33	0,22	0,22	0,05	0,48	0,16	0,17	0
S	5,37	5,39	1,91	1,99	0,17	0,26	0,49	0,46	0,19	0,07
Diğer/ Dağıtılmayan	0	0	0	0	0	0,68	0	0	0	0,07
Toplam	100	100	100	100	100	100	100	100	100	100

Tablo 10. Kısımlar İtibari ile Türkiye ve Bölgede Sektörler (2011, %), (8)

1

GİRİŞ
KÜMELENME

2

DIŞ
TİCARET

3

SANAYİ
GÖSTERGELERİ

4

İMALAT
SANAYİ

5

ÜÇ YILDIZ
ANALİZİ

6

SONUÇ

7

EKLER



4. İMALAT SANAYİ

İmalat Sanayi sektörü, NACE Rev. 2 sınıflandırmasına göre işyeri sayısı, istihdam, ciro, maaş ve ücret, yatırım verilerine göre ikili kodda Türkiye geneli ve TR72 Bölgesi düzeyinde incelenmiştir.

Kriter	İşyeri Sayısı		İstihdam		Ciro		Maaş Ve Ücret		Yatırımlar	
	TR	TR72	TR	TR72	TR	TR72	TR	TR72	TR	TR72
10	12,7	18,3	12,6	12	14,1	13,5	12,1	12,5	13	17,6
13	6,9	5,2	11,6	9	8,5	11,6	8,9	12	11	20,1
14	16,4	5	14,9	4,9	6,2	1,5	9,6	3,7	3,6	2,9
15	2,3	0,9	1,7	0,3	0,8	0,1	1,1	0,2	0,7	0,5
16	6,6	6,7	2,2	2	1,3	0,8	1,1	0,5	2,5	1,1
17	0,8	0,2	1,6	1,1	1,9	1,1	1,9	1	1,9	0,9
18	3,6	2,5	1,9	1	0,8	0,3	1,3	0,6	1	0,3
19	0,1	0,1	0,2	0,1	5,8	0,2	0,9	0	0,8	0
20	1,4	0,5	2,2	0,4	5,4	0,5	3,9	0,5	5	0,2
22	5,6	4,4	5,8	5,6	5,2	5,4	5,7	4,4	5,6	5,6
23	4,1	4,4	6,6	5,9	5,3	5	6,9	6	9,8	7,2
24	0,8	0,2	3,6	2,2	12,3	8,8	6,6	3,1	17,8	2,3
25	15,7	22,3	9	12,3	5,3	10,3	7	7,8	4,9	11,7
26	0,2	0	0,9	0	1,2	0	1,7	0	0,7	0
27	2,2	3,9	3,9	7,2	5,1	12	5,6	7,1	3,1	7
28	3,6	0,9	5,5	2,6	4,4	2	5,6	2,6	5,4	1,8
29	1,1	0,2	4,8	0,4	8,6	0,3	7,8	0,3	4,6	0,4
31	10,6	23	5,5	30	2	24,9	3,1	29,6	1,7	18,3
32	2,3	0,4	1,7	0,6	1,5	0,4	1,2	0,5	1,1	0,8
33	2,4	0,7	1,5	0,4	0,6	0	1,5	0,2	0,9	0
Diğer	0,6	0,1	2,4	2	3,6	1,3	6,5	7,3	5	1,1
İmalat Sanayi	100	100	100	100	100	100	100	100	100	100
İmalat / Toplam	13,1	13,8	27,3	29,7	30,3	32,7	33,9	36,2	34,3	29,4

Tablo 11. İkili Koda Göre Türkiye ve Bölgede Sektörler

1

GİRİŞ
KÜMELENME

2

DIŞ
TİCARET

3

SANAYİ
GÖSTERGELERİ

4

İMALAT
SANAYİ

5

ÜÇ YILDIZ
ANALİZİ

6

SONUÇ

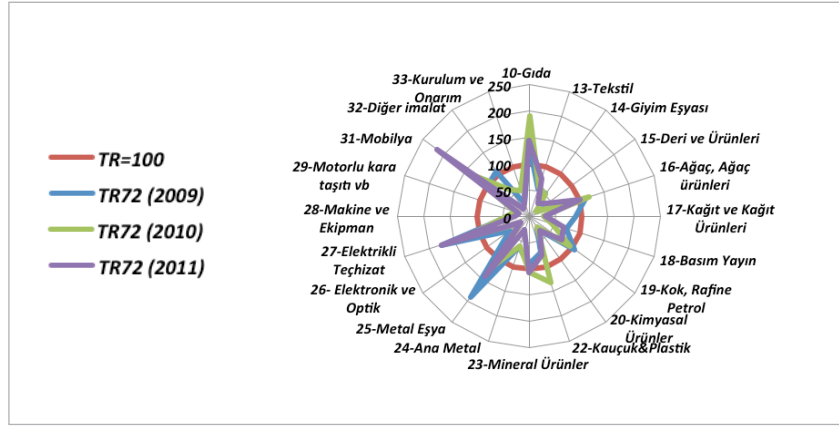
7

EKLER

4. İMALAT SANAYİ

4.1. İŞYERİ SAYISI

2011 yılı verilerine göre Bölgedeki işyeri sayısı 75.156'dır. Bölge imalat sanayisi büyüklük açısından, Türkiye genelinde orta kategoridedir. 2011 yılı itibariyle Türkiye geneli imalat sanayindeki işyeri sayısının %2,84'ünü bünyesinde barındıran Bölge, imalat sanayinde işyeri sayısı açısından 26 düzey2 bölgesi arasında 14. sırada bulunmaktadır.



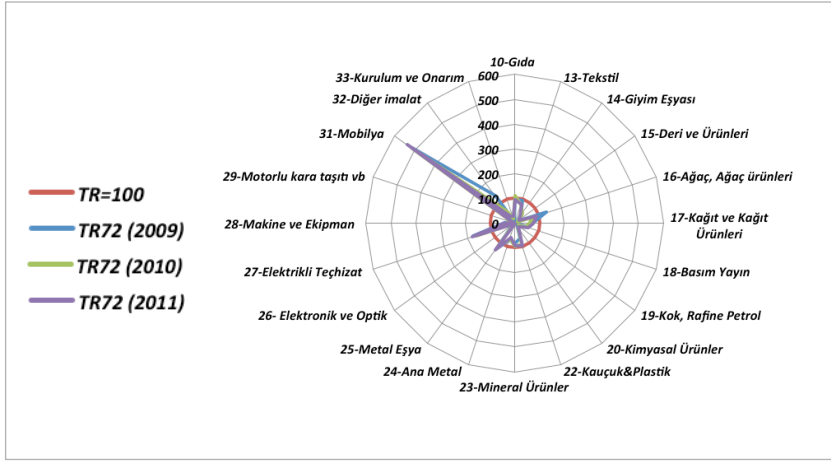
Şekil 8. Sektör Bazında TR72 Değerleri (TR=100) – İşyeri Sayısı

2009-2011 yılları arasında NACE rev. 2 sınıflandırmasına göre imalat alanında faaliyet gösteren sektörlerin yüzdesel dağılımı 100 olarak alındığında (TR=100) TR72 Bölgesinde aynı yıllar aralığında imalat alanında faaliyet gösteren sektörlerin yüzdesel dağılımları incelendiğinde mobilya imalatı, elektrikli teçhizat imalatı ve fabrikasyon metal ürünleri imalatı (makine ve teçhizat hariç) sektörlerinin diğer sektörlerle göre işyeri sayısı olarak öne çıktığı açıkça görülmektedir. Gıda ürünlerinin imalatı, kauçuk ve plastik ürünlerin imalatı ve ağaç, ağaç ürünleri ve mantar üretimi imalatı sektörleri ise kısmi olarak diğer sektörlerle göre işyeri sayısı bazında TR72 Bölgesinde ön çıkmaktadır.

4. İMALAT SANAYİ

4.2. ÇALIŞAN SAYISI

2011 yılı verilerine göre imalat sektöründe Bölgedeki çalışan sayısı 288.630'dır. Türkiye geneli imalat sanayindeki çalışan sayısının %2,73'ini bünyesinde barındıran Bölge, imalat sanayinde çalışan sayısı açısından 26 düzey2 bölgesi arasında 11. sırada yer almaktadır.



Şekil 9. Sektör Bazında TR72 Değerleri (TR=100) – Çalışan Sayısı

2009-2011 yılları arasında NACE rev. 2 sınıflandırmasına göre imalat alanında faaliyet gösteren sektörlerin yüzdesel dağılımı 100 olarak alındığında (TR=100) TR72 Bölgesinde aynı yıllar aralığında imalat alanında faaliyet gösteren sektörlerin yüzdesel dağılımları incelendiğinde çalışan sayısı verilerine göre de mobilya imalatı, elektrikli teçhizat imalatı ve fabrikasyon metal ürünleri imalatı (makine ve teçhizat hariç), ağaç, ağaç ürünleri ve mantar üretimi imalatı sektörlerinin diğer sektörler göre öne çıktığı görülmektedir.

TR72 Bölgesi genelinde mobilya sektöründe çalışanların imalat alanında tüm çalışanlara oranı; Türkiye genelinde mobilya sektöründe çalışanların imalat alanında tüm çalışanlara oranınının 5,5 katıdır. Bu durum Şekil 9'da da görüldüğü gibi çalışan sayısı bakımında mobilya imalatı sektörünün çalışan sayısı olarak oldukça öne çıktığını göstermektedir. Gıda ürünlerinin imalatı, kauçuk ve plastik ürünlerin imalatı sektörleri de Bölgede kısmen öne çıkmaktadır.

1

GİRİŞ
KÜMELENME

2

DIŞ
TİCARET

3

SANAYİ
GÖSTERGELERİ

4

İMALAT
SANAYİ

5

ÜÇ YILDIZ
ANALİZİ

6

SONUÇ

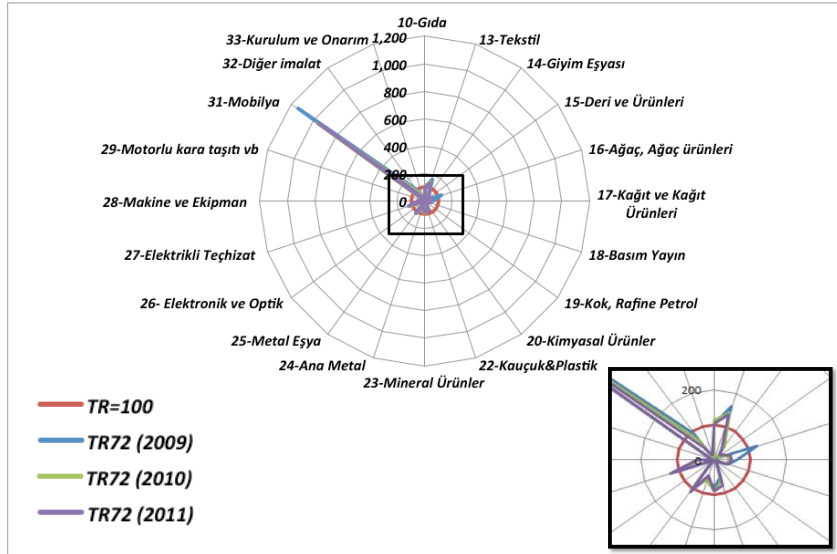
7

EKLER

4. İMALAT SANAYİ

4.3. MAAŞ VE ÜCRET

2011 yılı verilerine göre Bölgede imalat sektöründe ödenen toplam maaş ve ücretler 1.071.658.815 TL'dir. Türkiye geneli imalat sanayinde ödenen maaş ve ücret miktarının %2,11'ini bünyesinde barındıran Bölge, imalat sanayinde ödenen maaş ve ücret miktarı açısından 26 düzey2 bölgesi arasında 11. sırada yer almaktadır.



Şekil 10. Sektör Bazında TR72 Değerleri (TR=100) – Maaş ve Ücretler

2009-2011 yılları arasında NACE rev. 2 sınıflandırmasına göre imalat alanında faaliyet gösteren sektörlerin yüzdesel dağılımı 100 olarak alındığında (TR= 100) TR72 Bölgesinde aynı yıllar aralığında imalat alanında faaliyet gösteren sektörlerin yüzdesel dağılımları incelendiğinde maaş ve ücret verilerine göre de mobilya imalatı, elektrikli teçhizat imalatı ve fabrikasyon metal ürünleri imalatı (makine ve teçhizat hariç), ağaç, ağaç ürünleri ve mantar üretimi imalatı ve tekstil imalatı sektörlerinin diğer sektörlerle göre öne çıktığı görülmektedir.

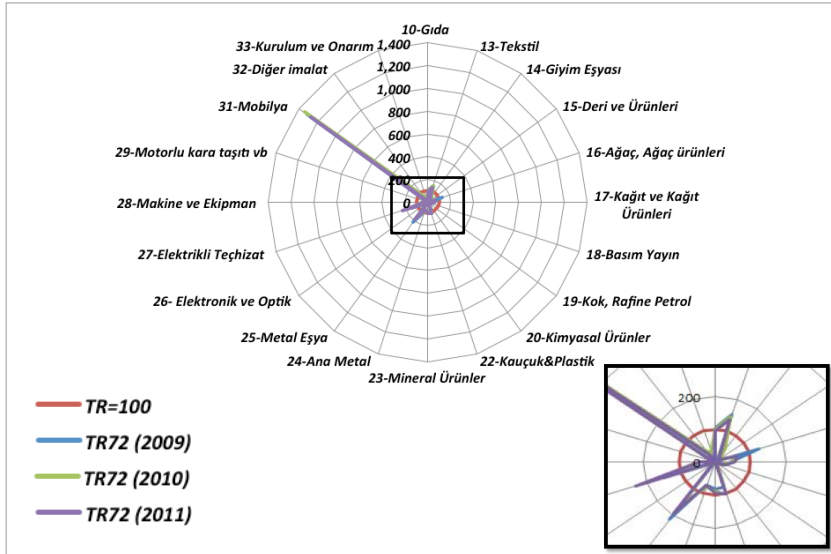
TR72 Bölgesi genelinde mobilya sektöründe çalışanların imalat alanında tüm çalışanlara oranı; Türkiye genelinde mobilya sektöründe çalışanların imalat alanında tüm çalışanlara oranının yaklaşık 12 katıdır. Bu durum maaş ve ücretler bakımında mobilya imalatı sektörünün öne çıktığını göstermektedir.

Şekil 10'da Türkiye ve TR72 düzeyinde tüm sektörlerde ve imalat sektöründe çalışan başına maaş ve ücret grafiği verileri incelendiğinde TR72 Bölgesinde çalışan başına düşen ücret ve maaş miktarının hem tüm sektörler için hem de imalat sektörü için Türkiye ortalamasının altında olduğu görülmektedir.

4. İMALAT SANAYİ

4.4. CİRO

2011 yılı verilerine göre imalat sektöründe Bölgede yapılan toplam ciro 13.813.103.932 TL'dir. Türkiye geneli imalat sanayinde yapılan ciro miktarının %1,90'ını bünyesinde barındıran Bölge, imalat sanayinde yapılan toplam ciro miktarı açısından 26 düzey2 bölgesi arasında 13. sırada yer almaktadır.



Şekil 11. Sektör Bazında TR72 Ciro Değerleri (TR=100) – Ciro

2009-2011 yılları arasında NACE rev. 2 sınıflandırmasına göre imalat alanında faaliyet gösteren sektörlerin yüzdesel dağılımı 100 olarak alındığında (TR=100) TR72 Bölgesinde aynı yıllar aralığında imalat alanında faaliyet gösteren sektörlerin yüzdesel dağılımları incelendiğinde ciro verilerine göre de mobilya imalatı, elektrikli teçhizat imalatı ve fabrikasyon metal ürünleri imalatı (makine ve teçhizat hariç), ağaç, ağaç ürünleri ve mantar üretimi imalatı ve tekstil imalatı sektörlerinin diğer sektörlere göre öne çıktığı görülmektedir.

TR72 Bölgesi genelinde mobilya sektöründe çalışanların imalat alanında tüm çalışanlara oranı; Türkiye genelinde mobilya sektöründe çalışanların imalat alanında tüm çalışanlara oranının yaklaşık 14 katıdır. Bu durum maaş ve ücretler bakımında mobilya imalatı sektörünün öne çıktığını göstermektedir.

1

GİRİŞ
KÜMELENME

2

DIŞ
TİCARET

3

SANAYİ
GÖSTERGELERİ

4

İMALAT
SANAYİ

5

ÜÇ YILDIZ
ANALİZİ

6

SONUÇ

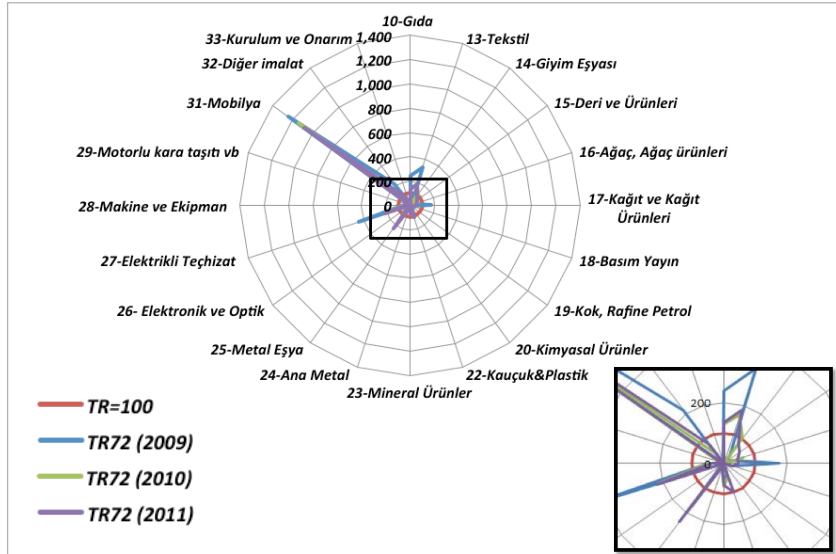
7

EKLER

4. İMALAT SANAYİ

4.5. MADDİ MALLARA İLİŞKİN BRÜT YATIRIMLAR

2011 yılı verilerine göre, imalat sektöründe Bölgede yapılan maddi mallara ilişkin brüt yatırımlar 878.205.737 TL'dir. Türkiye geneli imalat sanayinde yapılan ciro miktarının %1,79'unu bünyesinde barındıran Bölge, imalat sanayinde yapılan toplam ciro miktarı açısından 26 düzey2 bölgesi arasında 14. sırada yer almaktadır.



Şekil 12. Sektör Bazında TR72 Ciro Değerleri (TR=100) – Maddi Mallara İlişkin Brüt Yatırımlar

2009-2011 yılları arasında NACE rev. 2 sınıflandırmasına göre imalat alanında faaliyet gösteren sektörlerin yüzdesel dağılımı 100 olarak alındığında (TR=100), TR72 Bölgesinde aynı yıllar aralığında imalat alanında faaliyet gösteren sektörlerin yüzdesel dağılımları incelendiğinde, maddi mallara ilişkin brüt yatırımlar verilerine göre de mobilya imalatı, elektrikli teçhizat imalatı ve fabrikasyon metal ürünleri imalatı (makine ve teçhizat hariç), ağaç, ağaç ürünleri ve mantar üretimi imalatı ve tekstil imalatı sektörlerinin diğer sektörlerle göre öne çıktığı görülmektedir.



1

GİRİŞ
KÜMELENME

2

DIŞ
TİCARET

3

SANAYİ
GÖSTERGELERİ

4

İMALAT
SANAYİ

5

ÜÇ YILDIZ
ANALİZİ

6

SONUÇ

7

EKLER

5. ÜÇ YILDIZ ANALİZİ

Bölge imalat sanayi sektörleri için “Üç Yıldız Tekniği” kullanılarak, kümelenme analizi yapılmıştır. Bölge için yapılan bu analizde ise istihdamın yanı sıra işyeri sayısı ve ciro verileri de kullanılmış ve bu verilerin her birisine göre ayrı ayrı uygulanmıştır. Analizde kullanılan ve imalat sanayinin mekânsal dağılımını yoğunlaşmayı da içerecek şekilde verecek olan üç yıldız analizinde, yalnızca eşik değerlerini aşan sektörlerin dikkate alındığı belirtilmelidir.

Sektörlerin aldıkları yıldızlara göre kümelenme karakteristiklerinin isimlendirilmesinde; üç yıldız alan sektörler için “olgun kümeler”, iki yıldız alan sektörler için “potansiyel kümeler” ve tek yıldız alan sektörler için de “aday kümeler” ifadeleri kullanılmıştır (Tablo 12).

Yıldız Sayısı	Kriterler	Sektörler / Katsayılar	10	13	14	16	22	23	24	25	27	31	
			Gıda	Tekstil	Giyim Eşyası	Ağaç, Ağaç ürünleri	Kauçuk & Plastik	Mineral Ürünler	Ana Metal	Metal Eşya	Elektrikli Teçhizat	Mobilya	
★ Tek Yıldız	İşyeri Sayısı	1											
		2		8,6									
		3					1,1				1,3		
	İstihdam	1											
		2	9,1	7,1		5,1	6,3						
		3											
	Ciro	1											
		2					5,1	8,4					
		3											
★★ İki Yıldız	İşyeri Sayısı	1											
		2			8,6	7			17				
		3			1,2	1,3			1,1				
	İstihdam	1											
		2	15							11			
		3	1,1							1,2			
	Ciro	1											
		2	15	12		5,3			8	9,6			
		3	1	1,4		1			1,5	1,7			
★★★ Üç Yıldız	İşyeri Sayısı	1	5,4									3,9	
		2	25									14	
		3	1,9									1,4	
	İstihdam	1									4,8	15	
		2									6,7	28	
		3									1,6	5,2	
	Ciro	1										27	
		2										26	
		3										14	

Tablo 12. Bölgedeki İmalat Sanayi Alt Sektörlerinin Kümelenme Analizi (2011, %) (2)

5.ÜÇ YILDIZ ANALİZİ

Bölgede herhangi bir şekilde (aday, potansiyel ya da olgun) kümelenme özelliği gösteren sektörler, kümelenme özelliği gösterdiği katsayılara göre (büyüklük, baskınlık, uzmanlaşma)Tablo 13'te verilmiştir. Tablo 13' te herhangi bir kriterde (işyeri sayısı, istihdam ya da ciro) örneğin üç yıldız olarak o kriter bazında olgun küme özelliği gösteren bir sektör, aynı kriter bazında potansiyel küme ya da aday küme kategorisinde yer almamalıdır (Örneğin; gıda sektörü işyeri sayısı kriterine göre üç yıldız aldığı için potansiyel ya da aday kümelerin işyeri sayısı kriterlerinin yer aldığı satırlarda yer almamıştır). Potansiyel ya da aday kümelerde yer alan sektörler için de geçerlidir. Bunun yanında, herhangi bir sektör üç yıldız almadığı bir kriter için iki ya da tek yıldız olarak potansiyel ya da aday küme özelliği gösterebilir. (Örneğin; gıda sektörü istihdam ve ciro kriterlerinden üç yıldız almadığı için, bu kriterler için baskınlık ve uzmanlık katsayısına göre potansiyel küme statüsünde yer alabilmiştir). Herhangi bir sektör aynı anda ancak bir kriterin yer aldığı satırda yer alabilir, buna rağmen farklı kriterlerde farklı katsayılar bazında olgun küme, potansiyel küme ya da aday küme içinde yer alabilir.

	Hangi Katsayılar Göre	Hangi Kriter Göre	Sektörler
Potansiyel Küme	Büyüklik, Baskınlık, Uzmanlık	İşyeri Sayısı	Gıda, Mobilya
		İstihdam	Elektrikli Teçhizat, Mobilya
		Ciro	Mobilya
	Büyüklik ve Baskınlık	İşyeri Sayısı	
		İstihdam	
		Ciro	
	Büyüklik ve Uzmanlık	İşyeri Sayısı	
		İstihdam	
		Ciro	
	Baskınlık ve Uzmanlık	İşyeri Sayısı	Ağaç, Kauçuk&Plastik, Metal Eşya
		İstihdam	Gıda, Metal Eşya
		Ciro	Gıda, Tekstil, Kauçuk&Plastik, Metal Eşya, Elektrikli Teçhizat
Büyüklik	Büyüklik	İşyeri Sayısı	
		İstihdam	
		Ciro	
	Baskınlık	İşyeri Sayısı	Giyim Eşyası
		İstihdam	Tekstil, Giyim Eşyası, Kauçuk&Plastik, Mineral Ürünler,
		Ciro	Mineral Ürünler, Ana Metal
	Uzmanlık	İşyeri Sayısı	Mineral Ürünler, Elektrikli Teçhizat
		İstihdam	
		Ciro	

Tablo 13. Bölgedeki İmalat Sanayi Sektörlerinin Kümelenmesi (9)

1

GİRİŞ
KÜMELENME

2

DIŞ
TİCARET

3

SANAYİ
GÖSTERGELERİ

4

İMALAT
SANAYİ

5

ÜÇ YILDIZ
ANALİZİ

6

SONUÇ

7

EKLER

5. ÜÇ YILDIZ ANALİZİ

Bölgede farklı kriterlerde 3 sektörün üç yıldız olarak “olgun küme” özelliği taşıdığı görülmektedir (Gıda ve mobilya sektörleri işyeri sayısı açısından, elektrikli teçhizat ve mobilya sektörleri istihdam açısından ve mobilya sektörü ciro açısından).

Bölgede iki yıldız olarak “baskınlık ve uzmanlık” kriterlerine göre “potansiyel küme” niteliği taşıyan sektörler şöyle sıralanabilir: Ağaç, kauçuk ve plastik ürünleri ve metal eşya işyeri sayısına göre; gıda ve metal eşya istihdama göre; gıda, tekstil, kauçuk ve plastik, metal eşya ve elektrikli teçhizat sektörleri de ciro kriterine göre potansiyel küme özelliği göstermektedirler. Bölgede “büyüklük ve baskınlık” ve “büyüklük ve uzmanlık” katsayıları açısından potansiyel küme özelliği taşıyan herhangi bir sektör yoktur.

“Aday küme” özelliği gösteren (tek yıldız alan) sektörler bakıldığında, baskınlık ve uzmanlık kriterlerine göre tek yıldız aldıkları dikkat çekmektedir. Yani büyüklük kriterine göre aday küme özelliği taşıyan herhangi bir sektör bulunmamaktadır. Baskınlık kriterine göre tek yıldız olarak aday küme olan sektörler; giyim eşyası sektörü işyeri sayısına göre; tekstil, giyim eşyası, kauçuk ve plastik ile mineral ürünler sektörleri istihdama göre; mineral ürünler ve ana metal sektörleri ciro kriterine göre tek yıldız olarak aday küme olmuşlardır. Uzmanlık kriterine göre tek yıldız alan sektörlerden mineral ürünler ve elektrikli teçhizat sektörleri de işyeri sayısı kriterine göre aday küme olmuşlardır.

Üç yıldız analizinde Bölgede öne çıkan elektrikli teçhizat, kauçuk ve plastik ürünleri, ana metal ve metal eşya sektörlerindeki kimi işyerlerinin özellikle nitelikli işgücü açısından potansiyel taşıyabileceği düşünülmektedir.

Bölgede kümelerin oluşmasının önündeki engeller arasında farkındalık ve bir araya gelme kültürü eksikliği bulunmaktadır.



1

GİRİŞ
KÜMELENME

2

DIŞ
TİCARET

3

SANAYİ
GÖSTERGELERİ

4

İMALAT
SANAYİ

5

ÜÇ YILDIZ
ANALİZİ

6

SONUÇ

7

EKLER

Days	01.01.2007		01.01.2008		01.01.2009	
untill 30 days	2.531	34,7	2.341	30	5.611	40,3
from 31 till 60 days	455	6,2	895	11,5	1.876	13,5
from 61 till 90 days	1.025	14	1.003	12,9	202	1,5
more 90 days	3.290	45,1	3.560	45,6	6.208	44,7
Total	7.301	100	7.799	100	13.897	100



6.SONUÇ⁵

Dış ticarete Bölgenin rekabet gücünün belirlenmesi için bazı endeksler hesaplanmıştır. Hesaplanan endekslere göre öne çıkan sektörler değişebilmektedir. Bunun nedeni yoğunlaşma endeksinde Türkiye referansı ile yalnızca ihracat göz önünde bulundurulurken, Revealed Comparative Advantage (Açıklanmış Karşılaştırmalı Üstünlükler) (RCA) katsayısında ithalatın da göz önünde bulundurulması; piyasa yoğunlaşmasında ise Bölgede ihracat payı en yüksek olan sektörlerin belirlenmiş olmasıdır. Bununla birlikte ilgili endeks değerleri sonuçlarına göre ön plana çıkan sektörler Bölge özelinde çok büyük farklılıklar göstermemektedir. “Ağaç ve mantar ürünleri (mobilya hariç); hasır vb. örülerek yapılan maddeler” sektörü Herfindahl endeksinde ön plana çıkmamış olup, Balassa ve RCA endekslerine göre ön plandadır. Bunun nedeni Bölgenin ihracatında diğer sektörlerle oranla önemli paya sahip olmayan bu sektörün, Türkiye ile kıyaslandığında ön plana çıkıyor olmasıdır. “Tıbbi aletler; hassas optik aletler ve saat” sektörü de Balassa endeksine göre yoğunlaşması 1’den büyük olan sektörler arasındadır.

Bölgede **işyeri sayısına göre**; mobilya imalatı, elektrikli teçhizat imalatı ve fabrikasyon metal ürünleri imalatı (makine ve teçhizat hariç) sektörlerinin diğer sektörlerle göre işyeri sayısı olarak öne çıktığı açıkça görülmektedir. Gıda ürünlerinin imalatı, kauçuk ve plastik ürünlerin imalatı ve ağaç, ağaç ürünleri ve mantar üretimi imalatı sektörleri ise kısmi olarak diğer sektörlerle göre öne çıkmaktadır.

Çalışan sayısı verilerine göre Bölgede mobilya imalatı, elektrikli teçhizat imalatı ve fabrikasyon metal ürünleri imalatı (makine ve teçhizat hariç), ağaç, ağaç ürünleri ve mantar üretimi imalatı sektörlerinin diğer sektörlerle göre öne çıktığı görülmektedir.

Maaş ve ücret verilerine göre Bölgede mobilya imalatı, elektrikli teçhizat imalatı ve fabrikasyon metal ürünleri imalatı (makine ve teçhizat hariç), ağaç, ağaç ürünleri ve **mantar üretimi imalatı ve tekstil imalatı** sektörlerinin diğer sektörlerle göre öne çıktığı görülmektedir.

Ciro verilerine göre Bölgede mobilya imalatı, elektrikli teçhizat imalatı ve fabrikasyon metal ürünleri imalatı (makine ve teçhizat hariç), ağaç, ağaç ürünleri ve mantar üretimi imalatı ve tekstil imalatı sektörlerinin diğer sektörlerle göre öne çıktığı görülmektedir.

Maddi mallara ilişkin brüt yatırımlar verilerine göre Bölgede mobilya imalatı, elektrikli teçhizat imalatı ve fabrikasyon metal ürünleri imalatı (makine ve teçhizat hariç), ağaç, ağaç ürünleri ve mantar üretimi imalatı ve tekstil imalatı sektörlerinin diğer sektörlerle göre öne çıktığı görülmektedir.

6.SONUÇ

Üç yıldız analizine göre ise; gıda, elektrikli teçhizat, mobilya, ağaç, kauçuk&plastik, metal eşya, tekstil, giyim eşyası, mineral ürünler, ana metal sektörleri ön plana çıkmaktadır.

Tüm analizler ve Bölgenin yerel dinamikleri dikkate alındığında, Bölgede, **“Mobilya İmalatı”, “Tekstil”, “Makine ve Teçhizat”, “Elektrikli Teçhizat”, “Fabrikasyon Metal Ürünleri”** ve **“Metal Eşya”**, sektörlerinin Bölgede öne çıkan/sürükleyici sektörler olduğu söylenebilir. ⁶

Sektör temsilcileri ile yapılan görüşmelerde öne çıkan sektörlerde fiziki sermaye gereksiniminin yanısıra pazarlama, tanıtım eksikliğinin de olduğu söylenmiştir. Buna göre, ihracatçı sayısı ve ihracat potansiyelinin artırılması amacıyla, ilgili kurumlarla işbirliği içerisinde Bölge ihracatında öne çıkan sektörlerde fuarlara katılım düzeyinin artırılması, ihracatı arttırmaya yönelik eğitimlerin düzenlenmesi, ihracat odaklı üretim tekniklerinin yaygınlaştırılması sağlanmalıdır. Küme potansiyeli gösteren sektörlerin geliştirilmesine yönelik Ekonomi Bakanlığı'nın Uluslararası Rekabetçiliğin Geliştirilmesi (UR-GE) tebliği kapsamında firmaların uluslararası alanda rekabet güçlerini artırmak amacıyla vermiş olduğu destekler kümelenme yaklaşımını esas alarak dış ticaretin artması yönünde önem arz etmektedir. Kümelenmeye ve işbirliğine yönelik Bilim, Sanayi ve Teknoloji Bakanlığı ile KOSGEB'in de destekleri bulunmaktadır. Ayrıca gerekli fiziksel koşulların sağlandığı ortamda, işletmelerin ve paydaşların üretim, pazarlama, dış ticaret, markalaşma, ürün geliştirme gibi alanlarda geliştirilmesi önemlidir.

Bölgede ihracatta eş değer öneme sahip sektör sayısı Türkiye'ye oranla düşüktür. **Bölgenin dış ticaretinde önemli paya sahip olan sektörlerde yaşanacak herhangi bir darboğazda Bölge ekonomisinin bu durumdan en düşük seviyede etkilenmesi için ihracatta eş değer öneme sahip sektör sayısı artırılmalıdır.** Üç yıldız analizinde Bölgede öne çıkan elektrikli teçhizat, kauçuk ve plastik ürünleri, ana metal ve metal eşya sektörlerindeki kimi işyerlerinin özellikle nitelikli işgücü açısından potansiyel taşıyabileceği düşünülmektedir.

Bölgede imalat sanayiinde katma değerini yükseltmesi için öne çıkan sektörlerde Ar-Ge ve yenilikçiliğin artırılmasına yönelik çalışmaların yapılması önem arz etmektedir. Ayrıca, küme oluşumu için istihdam, ciro, dış ticaret açısından veriler bakımında öne çıkan sektörlerde, kümelenmeye yönelik detaylı analiz çalışmaları gerçekleştirilmeli, kümelenme açısından eksiklik olan biraraya gelme kültürü geliştirilmelidir.

1

GİRİŞ
KÜMELENME

2

DIŞ
TİCARET

3

SANAYİ
GÖSTERGELERİ

4

İMALAT
SANAYİ

5

ÜÇ YILDIZ
ANALİZİ

6

SONUÇ

7

EKLER

7.EKLER

7.1.İMALAT SANAYİ ÜÇ YILDIZ ANALİZİ

Bölge imalat sanayi sektörleri için “Üç Yıldız Tekniği” kullanılarak kümeleme analizi yapılmıştır. Üç Yıldız Analizi, Avrupa Komisyonu'nca finanse edilen European Cluster Observatory ⁷ platformu tarafından geliştirilen bir tekniktir. Üç Yıldız Tekniğinin uygulandığı hemen her çalışmada sektörel istihdamlar (kısıtlı sayıdaki bazı çalışmalarda işyeri sayısı) temel alınmaktadır.

Ancak; Bölge için yapılan bu analizde ise istihdamın yanı sıra işyeri sayısı ve ciro verileri de kullanılmış ve bu verilerin her birisine göre ayrı ayrı uygulanmıştır. Bu analizde üç temel kriter seçilmekte ve her sektör için bu kriterlerin değerleri hesaplanmaktadır.

Analizde kullanılan kriterler;

Büyükük (Size) (e_i / E_i): Bölgedeki sektör verisinin, sektörün toplam (Türkiye) verisine oranı,

Baskınlık (Dominance) (e_i / e_n): Bölgedeki sektör verisinin, Bölge toplam verisine oranı,

Uzmanlaşma (Specialization) [$(e_i / e_n) / (E_i / E_n)^8$]: Sektörün Bölgedeki payının, sektörün ülkedeki payına oranını göstermektedir. Burada;

e_i : TR72 Bölgesindeki i sektörü değerini,

E_i : i sektörünün Türkiye toplam değerini,

e_n : TR72 Bölgesinin toplam değerini,

E_n : Türkiye toplam değerini, ifade etmektedir.

Analizde, her bir kriter (büyükük, baskınlık ve uzmanlaşma) için bir eşik değer belirlenmekte ve kriterin hesaplanan değeri bu eşik değeri aşarsa, ilgili sektör bu kriterden bir yıldız almaktadır.

Bölgeler bazında analiz edilen sektörler eşik değeri aştığı her kriter bazında bir yıldız aldığından, herhangi bir kriterin eşik değerini aşan sektör bir yıldız, herhangi iki kriterin eşik değerini aşan sektör iki yıldız, üç kriterde de eşik değerini aşan sektör üç yıldız almaktadır. Üç yıldız alan sektörün o Bölgede “kümelenme” gösterdiği kabul edilmektedir.

Analizin temel sorunu, eşik değerin belirlenmesidir. Eşik değer uygulamasında genelde ilk iki kriter için (büyükük ve baskınlık) eşik değer yüzde 7 olarak alınırken, uzmanlaşma katsayısı için genellikle 1 olarak alınmaktadır. Burada bilhassa, ilk iki kriter için seçilecek değerin teorik ya da tematik bir değeri bulunmadığından, farklı çalışmalarda farklı eşik değerler kullanıldığı görülmektedir.

7 - www.clusterobservatory.eu

8 - Buradaki katsayı, Location Quotient (LQ) katsayısı olarak farklı alanlarda (coğrafi uzmanlaşma, ihracat uzmanlaşması vb.) da kullanılmaktadır.

7.EKLER

Bölge için yapılan değerlendirmede ise, imalat sanayinin mekânsal dağılımında ve eşik değer belirlenmesinde daha objektif ve daha gerçekçi bir değer tespit edilmesi için aşağıdaki yöntem izlenmiştir:

Analiz imalat sanayi için yapılacağından toplam işyeri, istihdam ve ciro rakamlarında imalat sanayi toplamı dikkate alınmıştır. TÜİK verileri Düzey2 (NUTS 2) bölgeleri (26 bölge) bazında ve NACE Rev. 2 ikili kırım düzeyinde açıklandığından, ikili sektör kodlamaları kullanılmıştır.

Bölgede imalat sanayiinin verisi bulunan 20 alt sektörü bulunmaktadır.

Sonuç olarak, eşik değer belirlenmesinde;

Büyüklik kriteri için Bölgedeki ilgili sektörün Türkiye toplamı içindeki payı (e_i/E_i) kriteri için toplam 26 düzey 2 bölgesi olduğundan ve her bir bölgede bu sektörün ülke geneli içindeki payının beklenen değeri ($1/26=0,03846154$) olacağından, bu değer büyüklik kriteri için eşik değer olarak alınmıştır.

Baskınlık kriteri için (e_i/e_n), değerlendirmeye alınan imalat sanayi 20 alt sektörün varlığından ve her bir alt sektörün Bölgedeki imalat sanayi içindeki payının beklenen değeri de ($1/20=0.05$) olacağından, bu değer eşik değer olarak kabul edilmiştir.

Uzmanlık katsayısı için de $[(e_i/e_n) / (E_i/E_n)]$ beklenen değer 1 olacağından (sektörün Bölgedeki payının sektörün ülkedeki payına oranının eşit olması bekleneceğinden), eşik değer olarak 1 alınmıştır.

Dolayısıyla üç yıldız analizinde sektörlerin yıldızlarının belirlenmesinde;

Büyüklik (Size) (e_{ij} / E_i) > 0,03846154 ise sektör bir yıldız (daha)⁹,

Baskınlık (Dominance) (e_{ij} / e_{nj}) > 0,05 ise sektör bir yıldız (daha)

Uzmanlaşma (Specialization) $[(e_{ij} / e_{nj}) / (E_i / E_n)] > 1$ ise sektör bir yıldız (daha) almaktadır.

Analizde kullanılan ve imalat sanayinin mekânsal dağılımını yoğunlaşmayı da içerecek şekilde verecek olan üç yıldız analizinde, yalnızca eşik değerlerini aşan sektörlerin dikkate alındığı bir kez daha vurgulanmalıdır. Sektörlerin aldıkları yıldızlara göre kümelenme karakteristiklerinin isimlendirilmesinde; üç yıldız alan sektörler için "olgun kümeler", iki yıldız alan sektörler için "potansiyel kümeler" ve tek yıldız alan sektörler için de "aday kümeler" ifadeleri kullanılmıştır.

1

GİRİŞ
KÜMELENME

2

DIŞ
TİCARET

3

SANAYİ
GÖSTERGELERİ

4

İMALAT
SANAYİ

5

ÜÇ YILDIZ
ANALİZİ

6

SONUÇ

7

EKLER

9 - Buradaki "daha" ifadesi sektörlerin yıldız almasında bunları hangi kriterden aldığını önemli olmadığını göstermek için kullanılmaktadır. Örneğin bir sektör büyüklik ve uzmanlaşma kriterinden, büyüklik ve baskınlık kriterinden ya da baskınlık ve uzmanlaşma kriterinden iki yıldız alabilmektedir.

7.EKLER



7.2. NACE REVİZE 2 FAALİYET SINIFLANDIRMASI

C	KOD	İMALAT
	10	Gıda ürünlerinin imalatı
	11	İçeceklerin imalatı
	12	Tütün ürünleri imalatı
	13	Tekstil ürünlerinin imalatı
	14	Giyim eşyalarının imalatı
	15	Deri ve ilgili ürünlerin imalatı
	16	Ağaç, ağaç ürünleri ve mantar ürünleri imalatı (mobilya hariç); saz, saman ve benzeri malzemelerden örülerek yapılan eşyaların imalatı
	17	Kâğıt ve kâğıt ürünlerinin imalatı
	18	Kayıtlı medyanın basılması ve çoğaltılması
	19	Kok kömürü ve rafine edilmiş petrol ürünleri imalatı
	20	Kimyasalların ve kimyasal ürünlerin imalatı
	21	Temel eczacılık ürünlerinin ve eczacılığa ilişkin malzemelerin imalatı
	22	Kauçuk ve plastik ürünlerin imalatı
	23	Diğer metalik olmayan mineral ürünlerin imalatı
	24	Ana metal sanayii
	25	Fabrikasyon metal ürünleri imalatı (makine ve teçhizat hariç)
	26	Bilgisayarların, elektronik ve optik ürünlerin imalatı
	27	Elektrikli teçhizat imalatı
	28	Başka yerde sınıflandırılmamış makine ve ekipman imalatı
	29	Motorlu kara taşıtı, treyler (römork) ve yarı treyler (yarı römork) imalatı
	30	Diğer ulaşım araçlarının imalatı
	31	Mobilya imalatı
	32	Diğer imalatlar
	33	Makine ve ekipmanların kurulumu ve onarımı

Tablo 14. NACE Revize 2 Faaliyet Sınıflandırmasına Göre Faaliyet Tanımları-İmalat

7.EKLER

D	KOD	İMALAT
	15	Gıda Ürünleri Ve İçecek İmalatı
	16	Tütün Ürünleri İmalatı
	17	Tekstil Ürünleri İmalatı
	18	Giyim Eşyası İmalatı, Kürkün İşlenmesi Ve Boyanması
	19	Derinin Tabaklanması Ve İşlenmesi; Bavul, El Çantası, Saraçlık, Koşum Takımı Ve Ayakkabı İmalatı
	20	Ağaç Ve Mantar Ürünleri İmalatı (Mobilya Hariç); Hasır Ve Buna Benzer, Örülerek Yapılan Maddelerin İmalatı
	21	Kağıt Ve Kağıt Ürünleri İmalatı
	22	Basım Ve Yayım; Plak, Kaset Ve Benzeri Kayıtlı Medyanın Çoğaltılması
	23	Kok Kömürü, Rafine Edilmiş Petrol Ürünleri Ve Nükleer Yakıt İmalatı
	24	Kimyasal Madde Ve Ürünlerin İmalatı
	25	Plastik Ve Kauçuk Ürünleri İmalatı
	26	Metalik Olmayan Diğer Mineral Ürünlerin İmalatı
	27	Ana Metal Sanayii
	28	Makine Ve Teçhizatı Hariç; Metal Eşya Sanayii
	29	Başka Yerde Sınıflandırılmamış Makine Ve Teçhizat İmalatı
	30	Büro, Muhasebe Ve Bilgi İşleme Makineleri İmalatı
	31	Başka Yerde Sınıflandırılmamış Elektrikli Makine Ve Cihazların İmalatı
	32	Radyo, Televizyon, Haberleşme Teçhizatı Ve Cihazları İmalatı
	33	Tıbbi Aletler; Hassas Ve Optik Aletler Ve Saat İmalatı

Tablo 15. ISIC Revize 3 Faaliyet Sınıflandırmasına Göre Faaliyet Tanımları-İmalat

Analizlerin Kapsamı

Kalkınma Bankası tarafından yayınlanan “Dış Ticaretteki Rekabet Gücüne Göre Sanayinin Değerlendirilmesi” (9) temel alınarak, Türkiye ve Bölgenin ilgili sektörlerde dış ticareti analiz edilmiştir. Analizde, tek bir senenin gerçeği yansıtmayacağı düşünülerek, son 5 senede genel seyirden farklılaşan değerlerin hesaplamadan çıkarılarak, kırılmış ortalamaların (hesaplanan 5 yıllık verinin en düşük ve en yüksek değerinin hesaplamada göz ardı edilmesiyle bulunan ortalama) hesaplanmış olmasıdır.

Temel sektörler bazında da Balassa ve Volltrath (RCA) katsayıları da hesaplanmıştır. Ancak ISIC Rev3. düzey2 bazda yalnızca “İmalat Sanayi” altındaki sektörler analiz edilmiş, veriler TÜİK'ten alınmıştır.

Gizli ve bilinmeyen veriler ülkenin herhangi bir alanında yapılmış olabileceğinden, veriler hesaplanırken Türkiye toplamında gizli ve bilinmeyen veriler hesaba katılmamış olup; belli bir yılda, belli bir sektörde ihracat veya ithalat değerlerinden biri olup, diğeri olmayan düzey2 bölgelerinin ilgili değerlerine RCA katsayısının hesaplanabilmesi için “1” değeri verilmiştir.

1

GİRİŞ
KÜMELENME

2

DIŞ
TİCARET

3

SANAYİ
GÖSTERGELERİ

4

İMALAT
SANAYİ

5

ÜÇ YILDIZ
ANALİZİ

6

SONUÇ

7

EKLER

7.EKLER

Balassa-Yoğunlaşma Endeksi

Bir sektörün belli bir bölgedeki yığılmasını ulusal referansla ölçmek için kullanılan değişkenlerden biri olan Yoğunlaşma Katsayısı (YK) -Location Quotients-, ile İhracatta Uzmanlaşma Katsayısı olarak da adlandırılan Balassa endeksi bölge için " $B_{\text{bölge}} = (TR72_{x_j} / TR72_x) / (TR_{x_j} / TR_x)$ " formülü ile **kırılmış ortalama** yöntemiyle hesaplanmıştır.

Vollrath (RCA) Endeksi

Vollrath Balassa endeks yerine ithalatı da dikkate alarak farklı formüller geliştirmiştir. Ülkedeki sanayi sektörlerinin alt sektörler bazındaki rekabet gücünün incelenmesi için oluşturulan endeks şu şekilde tanımlanmıştır:

$$RCA = (I_n [(X_j / X_t) / (M_j / M_t)]) * 100$$

Tanımlanan formül, bir sektörün ihracatının ülke toplam ihracatına oranının, o sektörün ithalatının ülke toplam ithalatına oranının doğal logaritmasının, RCA değerini hassaslaştırarak bir endeks olarak ifade edebilmek için 100 ile çarpılmasını ifade eden değeri vermektedir. Yuvarlama etkileri dikkate alındığında;

RCA \geq 50 ise sektörün rekabet gücü yüksek,

-50 < RCA < 50 ise o sektörün rekabet gücü sınırdadır,

RCA \leq 50 ise o sektörün rekabet gücü düşüktür.

Bölge değerleri hesaplanırken de, değişimler göz önünde bulundurularak dizinin sapmasını en küçükleme adına 2008-2012 yılları arasında son 5 yıllık dönem için, kırılmış ortalama hesaplanmıştır.

Herfindahl-Hirschman Endeksi-Eş Değer Sektör Sayısı

Eşdeğer sektör sayısı şu şekilde formüle edilmiştir:

X_{jt} : j sektörünün t yılındaki ihracatı, $X_{\text{toplaml},t}$: t yılındaki toplam ihracat olmak üzere;

$$ESS = \frac{1}{\sum_{j=1}^n \left(\frac{X_{j,t}}{X_{\text{toplaml},t}} \right)^2}$$

Herfindahl-Hirschman Endeksi-Piyasa Yoğunlaşması

$$HH = \sum_{j=1}^n \left(\frac{X_{j,t}}{X_{\text{toplaml},t}} \right)^2$$

Piyasa yoğunlaşması kırılmış ortalama yöntemiyle hesaplanmıştır.

1

GİRİŞ
KÜMELENME

2

DIŞ
TİCARET

3

SANAYİ
GÖSTERGELERİ

4

İMALAT
SANAYİ

5

ÜÇ YILDIZ
ANALİZİ

6

SONUÇ

7

EKLER

1. Ekonomi Bakanlığı, TİM. 2023 Türkiye İhracat Stratejisi ve Eylem Planı. [Çevrimiçi] Ocak 2013. <http://www.resmigazete.gov.tr/eskiler/2012/06/20120613-31-1.pdf>.
2. TÜİK. Veri Tabanı. [Çevrimiçi] <http://www.tuik.gov.tr/Start.do>.
3. Ekonomi Bakanlığı. İl Bazında İhracatçı Sayısı ve İhracat Miktarları. [Çevrimiçi] <http://www.ekonomi.gov.tr/upload/AC413E8B-D8D3-8566-4520D3E41B-B732A4/eko14.xls>.
4. ALPASLAN, İdil BİLGİÇ. Türkiye'nin İhracat Yapısındaki Değişmeler-Firma Dinamiklerinde Değişim. [Çevrimiçi] http://www.tepav.org.tr/upload/files/1352360958-1.Turkiye_nin_Ihracat_Yapisindaki_Gelismeler__Firma_Dinamiklerindeki_Degisim.pdf.
5. TÜİK;. Ülkelere ve Sektörlere Göre İhracat. 2012.
6. Ekonomi Bakanlığı İl İl Dış Ticaret Potansiyeli. [Çevrimiçi] <http://www.ekonomi.gov.tr/upload/7EF56F48-D8D3-8566-452092D48A1F70B1/kitapmakro.pdf>.
7. TEPAV. Türkiye'nin İhracat Performansı-Sektörel Bazda Çeşitlilik. [Çevrimiçi] http://www.tepav.org.tr/upload/files/1304320075-8.Turkiye_nin_Ihracat_Performansi_2__Sektorel_Bazda_Cesitlilik__Rekabetcilik_ve_Adaptasyon.pdf.
8. TÜİK. Konularına Göre İstatistikler. Yıllık Sanayi ve Hizmet İstatistikleri. [Çevrimiçi] 2011. [Alıntı Tarihi: 20 09 2014.] http://www.tuik.gov.tr/PreTablo.do?alt_id=1035.
9. Kalkınma Bankası. Kalkınma Bankası Savunma Sanayi Raporu. 2013.
10. Kalkınma Bankası. Dış Ticarettteki Rekabet Gücüne Göre Sanayinin Değerlendirilmesi. [Çevrimiçi] http://www.kalkinma.com.tr/data/file/raporlar/ESA/ga/2007-GA/GA-06-04-04_Dis_Ticarettteki_Rekabet_Gucune_Gore_Sanayi_Sektorunun_Degerlendirilmesi_1995_2005.pdf.



**KAYSERİ
SİVAS
YOZGAT**



ORAN Orta Anadolu
Kalkınma Ajansı
Central Anatolia Development Agency

www.oran.org.tr

KAYSERİ

Barbaros Mahallesi
Sümer Yerleşkesi
Kümeevler No:1
38080 Kocasinan / KAYSERİ
Tel: 0 (352) 352 6726

SİVAS

Akdeğirmen Mahallesi
Höllüklük Caddesi
No:39
59040 SİVAS
Tel: 0 (346) 222 0800

YOZGAT

Medrese Mahallesi
Hastane Caddesi
İş Bankası Üstü 5. Kat
66100 YOZGAT
Tel: 0 (354) 217 6726